



## SPIS TREŚCI

I.	WPROWADZENIE .....	3
II.	CHARAKTERYSTYKA MIEJSCOWOŚCI BARYCZ .....	5
2.1	Położenie geograficzne .....	5
2.2	Rys historyczny miejscowości .....	7
2.3	Struktura miejscowości Barycz.....	10
III.	INWENTARYZACJA ZASOBÓW SŁUŻĄCYCH ODNOWIE MIEJSCOWOŚCI.....	12
3.1.	Zasoby przyrodnicze i krajobrazowe .....	12
3.2	Sfera społeczna .....	13
3.3	Dziedzictwo kulturowe sport i turystyka .....	18
3.4.	Sfera gospodarcza .....	21
3.4.	Infrastruktura techniczna .....	22
IV.	BILANS STRATEGICZNY - ANALIZA SWOT MIEJSCOWOŚCI BARYCZ.....	26
V.	KIERUNKI ROZWOJU MIEJSCOWOŚCI ORAZ OPIS PLANOWANYCH ZADAŃ ....	29
VI.	PLAN WYKONAWCZY PLANU ODNOWY MIEJSCOWOŚCI BARYCZ .....	31
VII.	REALIZACJA PLANU ODNOWY MIEJSCOWOŚCI.....	32
7.1	Zasady realizacji.....	32
7.2	System wdrażania i monitoringu .....	32

## I. WPROWADZENIE

Odnowa i rozwój obszarów wiejskich to jedno z kluczowych wyzwań, jakie stoją przed Polską w okresie integracji z Unią Europejską. Zasadniczym jej celem jest wzmocnienie działań służących zmniejszaniu istniejących dysproporcji i różnic w poziomie rozwoju obszarów wiejskich w stosunku do terenów miejskich.

Obszarem realizacji Planu odnowy miejscowości Barycz jest obszar tej miejscowości.

Programy Rozwoju Miejscowości są zazwyczaj częścią składową prowadzonych od lat przez Jednostki Samorządów Terytorialnych działań, zmierzających do poprawy sytuacji gmin oraz sprzyjających długofalowemu rozwojowi gospodarczemu kraju i regionu, jego spójności gospodarczej, społecznej i terytorialnej oraz integracji z Unią Europejską.

Odnowa i rozwój wsi zakłada podejmowanie na jej terenach zróżnicowanych działań z zakresu działalności gospodarczej, kształtowanie w sposób zapewniający zachowanie walorów środowiskowych i kulturowych, poprawę warunków życia m.in. poprzez rozwój infrastruktury oraz zapewnienie mieszkańcom i przedsiębiorcom dostępu do usług, a także rozwój funkcji kulturowych i społecznych.

Plan Odnowy Miejscowości Barycz zaplanowany został na okres 7 najbliższych lat. W okresie tym podejmowane będą określone rozwojowe działania inwestycyjne, a także inne o charakterze rekreacyjno-wypoczynkowym (np. organizowane imprezy). Podjęcie do realizacji danego zadania poprzedzone zostanie przygotowaniem niezbędnych opisów i uzasadnień realizacji zadania, opracowaniem zakresu rzeczowego, określeniem kosztów i terminów realizacji. Tak przygotowane i określone zadania będą przyjmowane przez zebranie wiejskie i będą stanowić kolejne załączniki do planu.

Opracowany Plan Odnowy Miejscowości Barycz na lata 2015-2021 wraz z opisem danego zadania, stanowić będzie nierozzerwalny załącznik składanego o dofinansowanie wniosku do różnych instytucji finansujących, a w szczególności PROW.

Z uwagi na coraz większe oczekiwania ze strony mieszkańców, co do poprawy warunków i standardu życia, wychodzimy na przeciw szansie jaką daje Plan Odnowy Miejscowości Barycz na lata 2015-2021.

Plan Odnowy Miejscowości Barycz na lata 2015-2021 jest zaktualizowaną wersją opracowania, która została uchwalona przez Radę Gminy Domaradz 30 marca 2009 roku.

Konieczność aktualizacji Planu Odnowy Miejscowości i określenia w nim zmodyfikowanej koncepcji rozwoju wsi wynika z faktu, że pojawiła się potrzeba weryfikacji projektów i zadań odnowy wsi pod kątem ich zakresu, możliwości finansowych czy realizacji czasowej. Część zadań zostało zrealizowanych, pojawiły się nowe potrzeby i możliwości

rozwojowe wsi. Konieczne okazało się także zweryfikowanie danych statystycznych a także informacji opisowych o Baryczy.

Plan powstał w oparciu o posiadane dokumentacje i konsultacje z przedstawicielami Jednostki Samorządu Terytorialnego i mieszkańcami miejscowości Barycz.



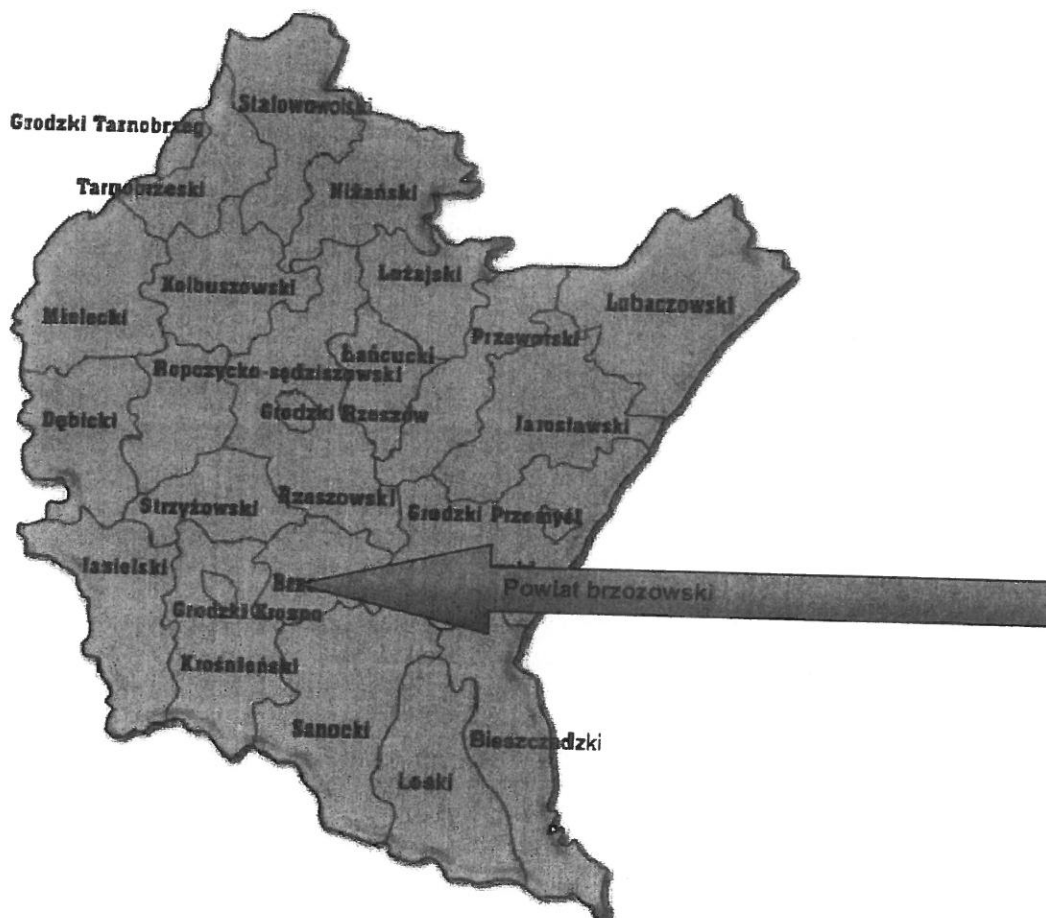
## II. CHARAKTERYSTYKA MIEJSCOWOŚCI BARYCZ

### 2.1 Położenie geograficzne

Miejscowość Barycz znajduje się w Gminie Domaradz, która jest gminą wiejską. Położona jest w województwie podkarpackim, w powiecie brzozowskim. W latach 1975-1998 gmina położona była w województwie krośnieńskim. Siedziba gminy to Domaradz.

Barycz to wieś gminna położona jest w południowo wschodniej części województwa podkarpackiego. Miejscowość leży przy drodze wojewódzkiej nr 884 Domaradz – Dynów – Przemyśl, która łączy się w Domaradzu z drogą krajową nr 19 Rzeszów – Barwinek (przejście graniczne ze Słowacją). Pozostałe drogi łączące poszczególne sołectwa z miejscowością Barycz mają powierzchnię twardą i są przejezdne w każdych warunkach klimatycznych.

#### Lokalizacja Gminy na tle województwa podkarpackiego



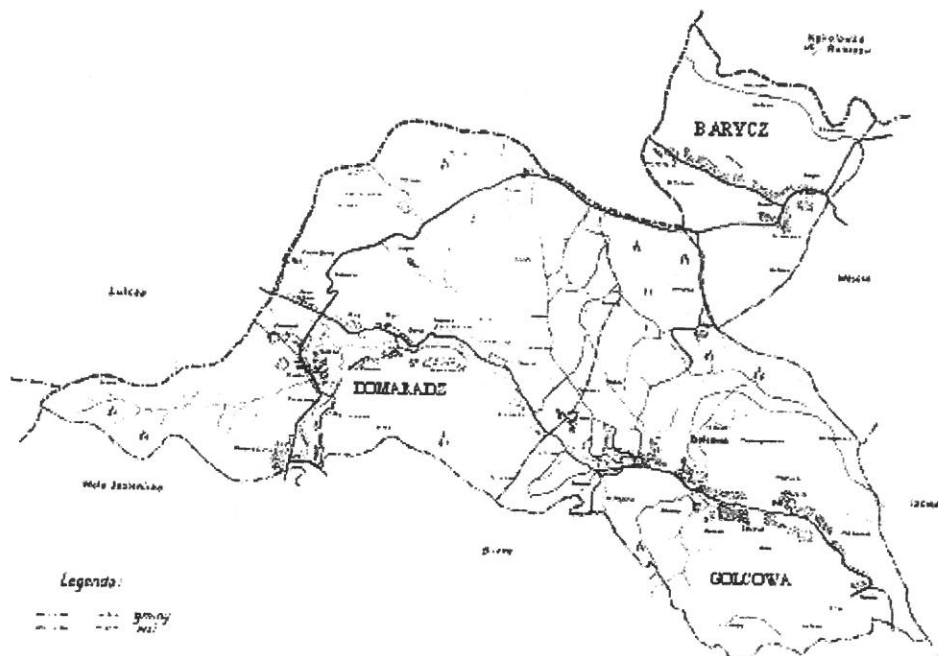
Źródło: <http://www.gminy.pl>

### Lokalizacja Gminy na tle powiatu brzozowskiego



Źródło: <http://www.gminy.pl>

### Lokalizacja miejscowości Barycz na tle Gminy Domaradz



Źródło: <http://www.domaradz.pl/>

Odległość Baryczy od siedziby gminy Domaradz wynosi ok. 10 km, od Rzeszowa miasta wojewódzkiego 48 km, od stolicy powiatu Brzozowa 25 km. Powierzchnia gminy wynosi 56,72 km<sup>2</sup> w tym samej miejscowości Barycz 8,9 km<sup>2</sup>.

Na terenie gminy zamieszkuje - 6161 osób w 1423 gospodarstwach domowych (stan na listopad 2015) średnio na 1 gospodarstwo domowe przypada 4,32 osoby. W miejscowości Barycz zamieszkuje 918 osób. Przeciętne gospodarstwo rolne ma powierzchnię zaledwie 1,80 ha użytków rolnych. Gęstość zaludnienia wynosi 103,2 osób/km<sup>2</sup>.

Rok	Liczba mieszkańców wsi Barycz ogółem	Urodzenia	Zgony	Przyrost naturalny
2010	962	9	10	-1
2011	940	5	11	+6
2012	945	10	4	+6
2013	933	6	12	-6
2014	924	11	12	-1

Źródło: dane Urzędu Gminy

W ostatnich latach widoczny jest znaczny spadek przyrostu naturalnego. Ujemny poziom przyrostu naturalnego jest negatywnym objawem, zatem aby miejscowość mogła się rozwijać należy stwarzać mieszkańcom odpowiednie warunki życia społecznego i kulturalnego, min. poprzez realizację zadań wynikających z opracowanego Planu Odnowy Miejscowości.

Przez miejscowość przepływa potok Baryczka. Gmina Domaradz graniczy: od północy z gminami Niebylec i Błazowa, od wschodu z gminą Nozdrzec, od południa z gminą Brzozów i Jasienica Rosielna. Natomiast miejscowość Barycz graniczy z miejscowościami Golcowa i Domaradz (Gmina Domaradz), Kąkolówka (Gmina Błazowa), Gwoźnica Górna (Gmina Niebylec), Wesoła (Gmina Nozdrzec).

## 2.2 Rys historyczny miejscowości

Materialne ślady najstarszego osadnictwa słowiańskiego (przedlokacyjnego) na terenie wsi Barycz pochodzą dopiero z okresu od 1 połowy XI do połowy XIII wieku (tj.

najazdów mongolsko-tatarskich) i są to pozostałości po wczesnośredniowiecznych osadach położonych w dolinie Sanu i jej dopływów.

Niestety, do połowy XIV wieku niewiele wiadomo o dziejach tych terenów, gdyż ziemie, na których położona jest Barycz, leżały w pasie nadgranicznych lasów u styku dwóch ruskich włości (odpowiedników polskich kasztelanii): sanockiej i dynowskiej (nazwy umowne, gdyż nieznane są ich faktyczne nazwy) oraz niewielkiej odległości od Kamieńca (ob. Odrzykoń), który był najdalej na południowy-wschód wysuniętym grodem polskim (nie licząc niewielkiego gródka w Czudcu na północy). Do 2 połowy XIV wieku były to prawie bezludne tereny nominalnie należące do kolejnych księstw ruskich (od poł. XIII wieku do Rusi Halickiej).

Ziemia Przemyska i Sanocka została nieformalnie przyłączona do Królestwa Polskiego już w pierwszym etapie podboju przez króla Kazimierza Wielkiego Rusi Halicko-Włodzimierskiej (Czerwonej) w roku 1340. Ostatecznie włączona została ona do Królestwa Polskiego w roku 1349. Dopiero wtedy król polski oficjalnie mógł rozpocząć akcję kolonizacyjną tych ziem.

O ile Domaradz i Golcowa, jako części dóbr klucza brzozowskiego, do 4 ćwierci XVIII wieku (praktycznie do początków XX wieku) stanowiły niepodzielną własność biskupów przemyskich, to dzieje trzeciej miejscowości gminy — Baryczy, były zupełnie inne. Tereny, na których założono w poł. XV wieś, znajdowały się na skraju dóbr dynowskich. Przed podziałem w ich skład wchodziło miasto Dynów oraz wioski: Bachórz, Błażowa, Chodorkówka, Dąbrówka, Futoma, Hadle, Harta, Hłudno, Hyżne, Izdbica, Izdebka, Kąkolówka, Laskówka, Lipa, Łubno, Moszczenica, Niewistka, Nozdrzec, Siedliska, Szklary, Ulanica, Wesoła, Wołodź i Wara.

Pierwszymi właścicielami tych dóbr byli Kmitowie herbu Szreniawa (ok. 1380–1441), a następnie: D(e)ynowscy herbu Wieniawa (1441–95), później — Rzeszowscy herbu Doliwa (Mikołaj i Piotr synowie Anny z Rzeszowa c. Małgorzaty Kmity zm. w 1464 r.). Zarówno Denowscy, jak i Rzeszowscy byli po kądzieli spokrewnieni z Kmitami.

Lokacji wsi Barycz dokonała w połowie XV wieku właścicielka dóbr dynowskich — Małgorzata z Kmitów Denowska, albo już jej córka Anny z Denowskich Rzeszowska.

Niedługo potem dobra dynowskie podzielono na dwa klucze: dynowski i błażowski. Wieś Barycz trafiła do klucza błażowskiego, który na początku XVI wieku znalazł się w rękach Katarzyny z Rzeszowskich Niewiarowskiej, a następnie jej córki Anny z Niewiarowskich Marcinkowskiej. Po jej bezpotomnej śmierci w 1631 roku wygasł ród spokrewnionych ze sobą potomków Kmitów, Denowskich i Rzeszowskich.

Wiadomo jednak, że Marcinkowska nie była już właścicielką klucza błażowskiego, ale wdowa po Mikołaju Firleju z Dąbrownicy — Agnieszka z Tęczyńskich Firlejowa (zm. w 1644) i to ona w roku 1629 sprzedała klucz błażowski węgierskiemu magnatowi Stefanowi

Thököly'emu (zmarłemu w 1670 roku znanego przywódcy powstania antyhabsburskiego). W roku 1645 król nadanie cofnął i przekazał te dobra iurae caduco innemu magnatowi węgierskiemu — Franciszkowi Wesselenyi'emu z Hadad, hrabiemu na Tyczynie i Gdowie. Jego spolonizowany już syn Władysław odsprzedał majątek przed rokiem 1696 Hieronimowi Augustynowi Lubomirskiemu. Po jego śmierci w 1706 roku olbrzymim spadkiem zarządzali wspólnie czas jakiś jego synowie: Jerzy Ignacy, Jan Kazimierz i Aleksander Jakub. W 1726 roku ustawą konstytucji sejmowej rozdzielono majątek, a błażowskie dobra przypadły Aleksandrowi Jakubowi Lubomirskiemu, który najprawdopodobniej nigdy w Błażowej nie był, przebywając głównie w Dreźnie u boku saskich królów: Augusta II i Augusta III Wettynów. Po jego śmierci w 1772 roku klucz błażowski przejęła córka Konstancja księżna Lubomirska, jednak szybko pozbywa się go, odsprzedając Błażową w 1785 r. siostrze Karolinie Henryce, żonie ministra saskiego Karola Jerzego Fleminga. Karolina Flemingowa była bardzo związana z Błażową i całą majątnością. Po ojcu Karolu Jerzym, majątek odziedziczył syn Henryk hrabia Fleming.

Kolejnym właścicielem klucza błażowskiego (Baryczy) w roku 1835 został Wincenty Skrzyński herbu Zaremba, który nabył te dobra od Flemingów. Po nim odziedziczył je jego syn Władysław. Po roku 1875 Zdzisław Skrzyński sprzedał Barycz Samuelowi Kranzowi. Po najazdach i zniszczeniach, które miały miejsce w XVII i XVIII wiośki ob. gminy Domaradz z trudem podnosiły się z upadku. Szansą dla Domaradza, Golcowej i Baryczy stał się austriacki strategiczny „Cesarski Trakt”, który biegł z Wiednia do Przemyśla i dalej do Lwowa, m.in. przez wieś Barycz. By ożywić tereny wokół Domaradza otrzymał on status ośrodka administracyjnego i usługowo-handlowego, tzw. „Marktflecken”. W ślad za tym, decyzją gubernatora we Lwowie z roku 1863 Domaradz podniesiony został do rangi miasteczka. Jak się okazało — nie na długo. Co prawda nie było decyzji o pozbawieniu przywilejów miejskich, ale po roku 1890 Domaradz nie był już oficjalnie uważany za miasteczko. Sam trakt drogowy przebiegający przez Domaradz i Barycz okazał się zbyt słabym czynnikiem miastotwórczym. Taką szansę dawałaby linia kolejowa i inwestycje przemysłowe lub uzdrowiskowe. Jednak definitywnie przestał być za miasto uważany od roku 1945, chociaż w okresie międzywojennym Domaradz nie figurował już w spisie miast i miasteczek.

Od 1 stycznia 1973 roku, uchwałą Wojewódzkiej Rady Narodowej w Rzeszowie, utworzona została GMINA DOMARADZ, w skład której weszły wsie: Domaradz, Golcowa i Barycz. W swej ponad pięćsetletniej bogatej w wydarzenia historii Barycz miała swe wzloty i upadki, jednakże takie cechy jak inicjatywa, skoordynowany wysiłek wspólnoty wiejskiej, dały w efekcie spory dorobek materialny i duchowy.

### 2.3 Struktura miejscowości Barycz

Miejscowość Barycz jest położona w obrębie Karpat Zachodnich a dokładniej w obrębie Pogórza Dynowskiego i Strzyżowskiego. Pogórze Dynowskie obejmuje cały obszar miejscowości. Jest to obszar pogórzy niskich z wyniesionymi pasmami niskich gór. Pogórza średnie są tu nieliczne. Zalicza się go do najbardziej monotonnego Regionu Pogórza Karpackiego. Składa się on z szerokich, wyrównanych do wysokości 400-500 m n.p.m. Garbów, o kierunku zbliżonym do równoleżnikowego. Jest to typ pogórza średniego, rozwiniętego na średnio odpornych warstwach jednostki skolskiej – inoceramowych, krośnieńskich i innych. Podstawową cechą Karpat jest równoległy przebieg grzbietów i obniżeń (o kierunku NW-SE), który jest wiernym odbiciem budowy geologicznej tego obszaru, tzw. Fliszu karpackiego. Krajobraz charakteryzuje się urozmaiconą rzeźbą terenu. Przy braku szerszych obniżeń, zaznacza się tu wyraźnie ukierunkowanie garbów podgórskich i dolin NW-SE. Jedynie w części południowej regionu, na pograniczu z Górami Słonnymi i Dołami Jasielsko – Sanockimi, występuje obszar denudacyjnych obniżeń z odizolowanymi wzniesieniami twarżycowymi. Wysokości bezwzględne wahają się od 220 – 590 m n.p.m., względne od 50- 300 m.

Krajobraz charakteryzuje się urozmaiconą rzeźbą terenu. Przy braku szerszych obniżeń zaznacza się tu wyraźne ukierunkowanie garbów podgórskich i dolin w kierunku NW-SE. Jedynie w części południowej regionu, na pograniczu z Górami Słonnymi i Dołami Jasielsko-Sanockimi, występuje obszar obniżeń terenu. Wysokości bezwzględne wahają się od 220-590 m n.p.m., względne od 50-300 m n.p.m.

Najwyższe wzniesienia występują na pograniczu miejscowości Barycz i Golcowa, wahają się na poziomie 455–478 m n.p.m. (Magierów), Cały obszar miejscowości położony jest w okolicy poziomu 300–400 m n.p.m. na terenach podgórskich i pagórkowatych, jedynie znikoma część miejscowości położona jest w terenie równinnym w dolinie potoku Baryczka.

Położenie wsi w obrębie Pogórza Dynowskiego i Strzyżowskiego oraz murowany zabytkowy kościół stwarzają dobre warunki do rekreacji i turystyki. Obfitość lasów, szachownica pól, charakter podgórski i malownicze krajobrazy składają się na atrakcyjność turystyczną wsi. Walory te mogą zaspokoić nawet bardzo wybrednych turystów. Na przeszkodzie traktowania turystyki jako rozwojowej dziedziny gospodarki stoi jednak niski stopień przygotowania wsi do przyjmowania i obsługi turystów. W sytuacji, gdy poważną konkurencję stanowią Bieszczady, Beskid Niski czy tereny Wschodnich Karpat na Słowacji, oferta musi być starannie przygotowana i atrakcyjna. Chodzi tu zarówno o bazę noclegową, gastronomiczną jak i infrastrukturę turystyczną: szlaki piesze, rowerowe, konne, zaplecze sportowe i rekreacyjne oraz łatwo dostępną informację. Przykład sąsiedniej gminy Nozdrzec

wskazuje, że taką ofertę zapewnić mogą przy wsparciu gminy np. gospodarstwa agroturystyczne.



### III. INWENTARYZACJA ZASOBÓW SŁUŻĄCYCH ODNOWIE MIEJSCOWOŚCI

#### 3.1. Zasoby przyrodnicze i krajobrazowe

Obszar miejscowości nie jest bogaty w zasoby naturalne. Największym bogactwem są lasy o pięknym, zdrowym i bogatym drzewostanie, zasobnym w zwierzynę leśną i runo. Najczęściej występują tu lasy mieszane z przewagą jodły. W obrębie wsi Barycz lasy państwowe znajdują się w zasięgach działania dwóch nadleśnictw: nadleśnictwo Brzozów i Strzyżów, wchodzących w skład Regionalnej Dyrekcji Lasów Państwowych w Krośnie. Są to lasy ochronne (głównie wodochronne glebochronne) oraz gospodarcze. Ich podstawową funkcją jest utrzymanie zdolności retencyjnej kompleksów leśnych i ochrona przed erozją. Dodatkowo pełnią funkcję klimatyczne oraz turystyczno – wypoczynkowe. Stanowią one doskonałą bazę do organizowania czynnego wypoczynku i rekreacji w oparciu o gospodarstwa agroturystyczne.

Stan czystości cieków wodnych jest zróżnicowany i pozostawia wiele do życzenia. U źródeł jest dobry, natomiast w miarę nasilenia się terenów zabudowanych wyraźnie się pogarsza. W korytach tych cieków często występują dzikie wysypiska śmieci i odpadów gospodarskich. Najgorsza sytuacja w tym zakresie była na potoku Baryczka, gdzie swoje ujście mają nie tylko wstępnie oczyszczone ścieki komunalne z gospodarstw domowych.

Według atlasu klimatycznego Polski miejscowość Barycz leży w obrębie najcieplejszego rejonu woj. podkarpackiego. Średnia temperatura jest tu wyższa niż w południowej i wschodniej części województwa. Dotyczy to przede wszystkim terenów wzniesionych powyżej poziomu 200 m n.p.m. Średnia roczna temperatura powietrza mierzona w Krośnie wynosi 7,5° C, a w okresie wegetacji kształtuje się na poziomie około 14° C.

Okres wegetacji wynosi około 217 dni. Średnio w okresie od 1 kwietnia do 31 października jest 10,2 dni z przymrozkami. Suma opadów jest dość wysoka i wynosi średnio 714 mm, przy czym w okresie wegetacji spada 485 mm deszczu, a w miesiącach zbioru traw i zbóż tj. czerwiec – sierpień spada do 297 mm. Przyjąć, zatem należy, że gmina Domaradz leży w rejonie o ciepłym i wilgotnym klimacie, korzystnie wpływającym na wzrost i rozwój roślin uprawnych.



## Gleby

Gleby w miejscowości Barycz zaliczane są do typowych gleb bielcowych brunatnych i lessowych. W południowej części miejscowości na podłożu piaszczysto-żwirowym przy współudziale lasów powstały ubogie w składniki pokarmowe gleby piaszczyste luźne. Na glinach lekkich i piaskach podścielonych glinami przy współudziale lasów mieszanych powstały gleby słabo gliniaste, bogatsze w składniki pokarmowe i o lepszych właściwościach fizyko-chemicznych. Zajmują one niewielką powierzchnię pól uprawnych w północnej części wsi. Najwyższe partie terenu pokrywają gleby powstałe z glin zwałowych przy współudziale lasów mieszanych z przewagą liściastych. Zaliczane są one do lessów i gleb brunatnych. Są to najżyźniejsze gleby na terenie wsi, przy czym zajmują one największe powierzchnie pól. W dolinach cieków wodnych, na szerokich tarasach, na bazie piasków akumulacyjnych powstały gleby błotne i mułowo-bagienne mady. Są to gleby ciężkie do uprawy, lecz znacznie żyźniejsze od gleb bielcowych. Zajmują one dość duże powierzchnie gruntów ornych i trwałych użytków zielonych.

W strukturze upraw dominować mogą pszenica, jęczmień, ziemniaki, motylkowe, strączkowe oraz średnio wymagające warzywa, krzewy i drzewa owocowe.

### 3.2 Sfera społeczna

Jedną z najważniejszych składowych, które wpływają na kształtowanie się procesów rozwojowych zachodzących w miejscowości Barycz są niewątpliwie jej mieszkańcy. Na terenie miejscowości zamieszkuje - 918 osób w 225 gospodarstwach domowych, średnio na 1 gospodarstwo domowe przypada 4,08 osoby. Przeciętne gospodarstwo rolne ma powierzchnię zaledwie 1,80 ha użytków rolnych. Gęstość zaludnienia wynosi 103,2 osób/km<sup>2</sup>.

W miejscowości Barycz zlokalizowany jest Zespół Szkół w skład którego wchodzi Szkoła Podstawowa i Gimnazjum. Do szkół uczęszczało w 2014/2015r.:

Szkoła Podstawowa - 71 uczniów,

Gimnazjum - 32 uczniów,

Razem: - 103 uczniów.

## Bezrobocie

Analiza stanu bezrobocia w województwie podkarpackim znalazła uzasadnienie między innymi we wskaźnikach, jakie charakteryzują powiat brzozowski i należącą do niego administracyjnie Gminę Domaradz. Z uwagi na brak danych i informacji na temat bezrobocia w poszczególnych miejscowościach analizie poddane zostały dane dla gminy Domaradz.

Stopa bezrobocia w powiecie brzozowskim na dzień 31.12. każdego roku za lata 2010-2014 na tle województwa i kraju została przedstawiona w poniższej tabeli.

*Stopa bezrobocia na dzień 31.12 w powiecie brzozowskim na tle województwa i kraju [%]*

Wyszczególnienie	2010	2011	2012	2013	2014
<b>Polska</b>	12,3 %	12,5 %	13,4%	13,0%	11,5%
<b>województwo podkarpackie</b>	15, 8 %	15,7%	16,3%	15,6%	14,8%
<b>powiat brzozowski</b>	24,0 %	23,1%	24,2%	23,0%	22,6%

Źródło: Powiatowy Urząd Pracy w Brzozowie

Jak wynika z powyższej zaprezentowanych danych, stopa bezrobocia w powiecie brzozowskim, w latach 2010-2014 jest znacząco wyższa od średniej dla województwa podkarpackiego i dla kraju. Wysoka stopa bezrobocia odnotowana w powiecie brzozowskim wpłynęła na zaliczenie analizowanego terenu do obszarów zagrożonych szczególnie wysokim bezrobociem strukturalnym. Należy jednak nadmienić, że w powiecie brzozowskim istnieje duże bezrobocie ukryte. Uwarunkowane jest to stałą emigracją mieszkańców poza granice kraju oraz wynika z tzw. bezrobocia agrarnego. Powoduje to, że wskaźnik bezrobocia nie w pełni odzwierciedla sytuację na lokalnym rynku pracy.

Na dzień 31.08.2015 r. w Gminie Domaradz zarejestrowane było 579 osoby bezrobotne. Liczbę bezrobotnych w latach od 2010 do października 2014 roku przedstawia poniższa tabela.

### **Liczba osób bezrobotnych w latach 2010-2014**

Wyszczególnienie	2010	2011	2012	2013	2014
Gmina Domaradz	674	680	748	711	655

Źródło: Powiatowy Urząd Pracy w Brzozowie

Zmiana liczby bezrobotnych w Gminie Domaradz zaznaczyła się wyraźnie w 2014 r. kiedy to zarejestrowało się znacznie mniej osób bo o 1,08 % w porównaniu z rokiem poprzednim.

Poniższa tabela przedstawia strukturę bezrobotnych zarejestrowanych w Gminie Domaradz na koniec sierpnia 2015 roku według płci i prawa do zasiłku.

*Struktura bezrobotnych zarejestrowanych w Gminie Domaradz – 31.08. 2015 r.*

<b>Liczba bezrobotnych kobiet</b>	<b>Liczba bezrobotnych mężczyzn</b>
<b>362</b>	<b>217</b>
<b>Liczba zarejestrowanych bezrobotnych z prawem do zasiłku</b>	<b>Liczba zarejestrowanych bezrobotnych bez prawa do zasiłku</b>
<b>84</b>	<b>495</b>

Źródło: PUP w Brzozowie

W strukturze bezrobotnych większość zarejestrowanych to kobiety. W końcu sierpnia 2015 r. tylko 14,5 % ogółu bezrobotnych otrzymywało zasiłek dla bezrobotnych, co oznacza trudną sytuację materialną bezrobotnych.

### **Pomoc społeczna**

Na gminie ciąży obowiązek zapewnienia osobom potrzebującym opieki w miejscu zamieszkania bądź kierowanie ich do Domów Pomocy Społecznej. Gmina też zobowiązana jest ponosić za te osoby koszty pobytu w tych placówkach, jeżeli nie są one w stanie (bądź ich rodziny) opłacić swego pobytu. Bezrobocie, zła sytuacja materialna, pogorszenie stanu zdrowia oraz stały wzrost kosztów utrzymania rodzin są przyczyną wzrostu tzw. bezradności w sprawach opiekuńczo - wychowawczych i prowadzenia gospodarstwa domowego.

## Liczba rodzin wsi Barycz dotkniętych bezrobociem objętych pomocą GOPS

Wyszczególnienie	Rodziny objęte pomocą przez GOPS ogółem	Rodziny dotknięte bezrobociem objęte pomocą
2011	104	50
2012	106	59
2013	104	62
2014	108	64

Źródło: dane Urzędu Gminy

## Powody przyznania pomocy

Powód trudnej sytuacji życiowej		Liczba rodzin			
		2011r.	2012 r.	2013 r.	2014 r.
1	2	3	4	5	6
Ubóstwo	1	40	41	43	47
Sieroctwo	2	-	-	-	-
Bezdomność	3	-	-	-	-
Potrzeba ochrony macierzyństwa	4	-	-	-	-
Bezrobocie	5	50	59	62	64
Niepełnosprawność	6	8	7	9	5
Długotrwała choroba	7	18	10	16	11
Bezradność w sprawach opiekuńczo-wychowawczych i prowadzenia gospodarstwa domowego – ogółem,	8	-	-	-	-

Źródło: dane Urzędu Gminy

Wyznacznikiem struktury zawodowej ludności wiejskiej jest stosunek do ziemi. Posiadanie ziemi, a przede wszystkim wielkość użytkowanego gospodarstwa to podstawowe czynniki, które mają znaczny wpływ na kształtowanie poziomu i struktury zatrudnienia.

Zjawisko bezrobocia jest jednym z najpilniejszych do rozwiązania problemów społecznych, które należy rozwiązać. Problem ten występuje również w miejscowości Barycz. Bezrobotni z terenu wsi obsługiwani są przez Powiatowy Urząd Pracy w Brzozowie. Na koniec sierpnia 2015 r. w Gminie Domaradz zarejestrowanych było 579 osoby bezrobotne.

Liczby te nie oddają jednak faktycznej sytuacji, ponieważ część osób jest dotkniętych bezrobociem ukrytym, pozostających bez pracy są właścicielami gospodarstw rolnych, które

nie zapewniają utrzymania, ale równocześnie wykluczają możliwość rejestracji przez Powiatowy Urząd Pracy.

Bezrobocie dotyka przede wszystkim ludzi młodych, zarówno wiekiem, jak i stażem pracy. Poważnym problemem w ostatnich latach stały się wyjazdy zarobkowe, szczególnie młodych i mobilnych ludzi.

## Edukacja

Na bazę oświatową szkół podstawowych i gimnazjalnych w miejscowości Barycz składa się Zespół Szkół w Baryczy w skład którego wchodzi:

- Szkoła Podstawowa;
- Gimnazjum;

Liczba dzieci uczęszczających do przedszkola samorządowego w latach 2011 - 2014

Nazwa przedszkola	Rok szkolny							
	2011/2012		2012/2013		2013/2014		2014/2015	
	Liczba oddziałów	liczba dzieci	Liczba oddziałów	liczba dzieci	Liczba oddziałów	liczba dzieci	Liczba oddziałów	liczba dzieci
<b>przedszkola samorządowe</b>								
Szkoła Podstawowa	1	23	1	21	1	14	1	11

Źródło: dane z UG w Domaradzu

Z powyższych danych wynika, że liczba dzieci w wieku przedszkolnym, uczęszczających do oddziałów podległych samorządowi terytorialnemu w analizowanym okresie od roku szkolnego 2011/2012 do 2014/2015 charakteryzuje się tendencją malejącą.

Liczba uczniów w szkole podstawowej w latach 2011-2014

Nazwa szkoły podstawowej	Rok szkolny							
	2011/2012		2012/2013		2013/2014		2014/2015	
	Liczba oddziałów	liczba uczniów	Liczba oddziałów	liczba uczniów	Liczba oddziałów	liczba uczniów	Liczba oddziałów	liczba uczniów
Szkoła Podstawowa	6	70	6	74	6	72	6	71

Źródło: dane z UG w Domaradzu

Powyższe dane przedstawiają zmiany liczby uczniów podlegających obowiązkowi szkolnemu w latach szkolnych od 2011/2012 – 2014/2015. Zaznacza się wyraźnie tendencja

spadkowa. Związane jest to z nasilającym się niżem demograficznym. Zmniejszenie liczby uczniów ma istotny wpływ na wysokość subwencji oświatowej, powoduje ciągłe zmiany w organizacji pracy szkół i zatrudnieniu nauczycieli.

Liczba uczniów w gimnazjum w latach 2011-2014

Nazwa gimnazjum	Rok szkolny							
	2011/2012		2012/2013		2013/2014		2014/2015	
	Liczba oddziałów	liczba uczniów	Liczba oddziałów	liczba uczniów	Liczba oddziałów	liczba uczniów	Liczba oddziałów	liczba uczniów
Gimnazjum w Baryczy	3	42	3	32	3	33	3	32

Źródło: dane z UG w Domaradzu

Jak wynika z powyższej tabeli od roku szkolnego 2011/2012 liczbę uczniów w gimnazjum w Baryczy charakteryzowała utrzymująca się tendencja malejąca.

### 3.3 Dziedzictwo kulturowe sport i turystyka

Położenie miejscowości w obrębie Pogórza Dynowskiego i Strzyżowskiego oraz liczne zabytki stwarzają dobre warunki do rekreacji i turystyki. Obfitość lasów, szachownica pól, charakter podgórski i malownicze krajobrazy składają się na atrakcyjność turystyczną Baryczy. Walory te mogą zaspokoić nawet bardzo wybrednych turystów. Na przeszkodzie traktowania turystyki jako rozwojowej dziedziny gospodarki stoi jednak niski stopień przygotowania mieszkańców do przyjmowania i obsługi turystów. W sytuacji, gdy poważną konkurencję stanowią Bieszczady, Beskid Niski czy tereny Wschodnich Karpat na Słowacji, oferta musi być starannie przygotowana i atrakcyjna. Chodzi tu zarówno o bazę noclegową, gastronomiczną jak i infrastrukturę turystyczną: parkingi, szlaki piesze, rowerowe, konne, zaplecze sportowe i rekreacyjne oraz łatwo dostępną informację.



## Sport

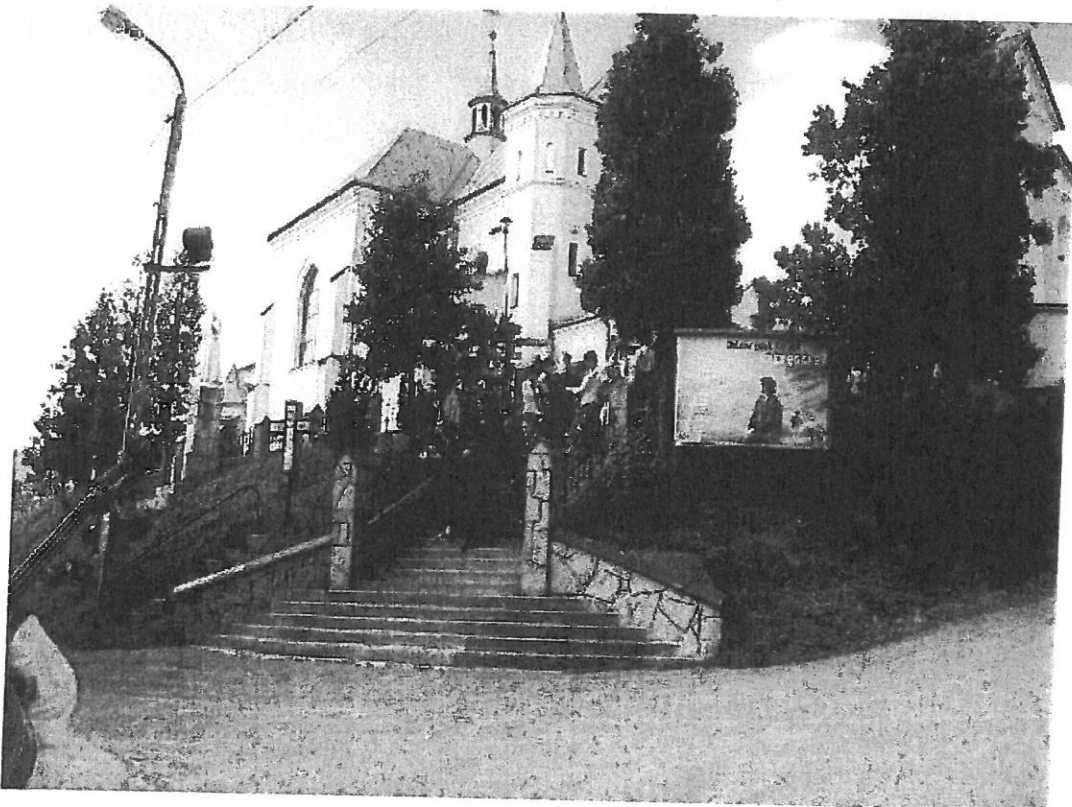
W miejscowości Barycz zajęcia sportowo-rekreacyjne prowadzone są jedynie dla dzieci i młodzieży szkolnej prowadzone na boisku szkolnym i sali sportowej przez Zespół Szkół, tj.: Szkołę Podstawową i Gimnazjum.

W ślad za sąsiednimi miejscowościami w miejscowości Barycz występuje duży popyt na uprawianie różnego rodzaju sportów, rekreacji, czy organizacji różnego rodzaju imprez kulturalno – społecznych przez mieszkańców. W ostatnich latach na terenie miejscowości powstała świetlica z zapleczem socjalnym, boisko sportowe o nawierzchni trawiastej, boisko do siatkówki plażowej, utwardzone place i parkingi w pobliżu tych obiektów.

W Baryczy znajduje się zabytkowy zespół kościelny. W jego skład wchodzi kościół parafialny, dzwonnica kościelna oraz figura obok kościoła. Kościół w Baryczy pw. św. Józefa w stylu neogotyckim wzniesiony został w latach 1907-1909. Poświęcony został w 1910r., a konsekrowany w 1937r. Kościół murowany jest z cegły na podmurówce z kamienia, tynkowany.

Wewnątrz, dwa XIX – wieczne ołtarze boczne w stylu barokowo-klasycznym, drewniane z marmurowymi kolumnami przeniesione z kościoła w Zyznowie.

W dzwonnicy znajduje się zabytkowy dzwon, datowany jest na 1629 rok.



*Widok zabytkowego Kościoła Parafialnego w Baryczy*

Południowo - wschodnia Polska jest regionem o dużej liczbie kapliczek i krzyży przydrożnych. Dotyczy to również miejscowości Barycz. Najliczniej reprezentowane na terenie wsi są kapliczki murowane z kamienia bądź z cegły. W grupie tej wyodrębnić można kilka typów kapliczek, z których najbardziej okazałe są kapliczki „domkowe”, tzn. mieszczące zamknięte wnętrze, do którego można wejść.

### **Biblioteki**

W miejscowości Barycz działa biblioteka i klub „Tęcza” przy Gminnym Ośrodku Kultury w Domaradzu, która pełni ważną funkcję edukacyjną i kulturową. Mimo dużej konkurencji ze strony mediów, nowoczesnych technik przekazu placówka ta ma stałych czytelników. Zadania tej instytucji na najbliższe lata związane będą głównie ze zwiększaniem liczby czytelników, pozyskiwaniem dodatkowych środków na zakup książek, w tym na zwiększenie oferty księgozbioru popularnonaukowego.

Początki klubu w Baryczy datujemy na 1966 rok, kiedy to został założony pod nazwą klub "Rolnika". Początkowo działalność prowadzono w wynajętych pomieszczeniach. Ponieważ odwiedzało go bardzo dużo młodzieży i było zbyt ciasno w październiku 1974 roku klub został przeniesiony do nowo wybudowanego Domu Strażaka. Nieco później klub został połączony z biblioteką publiczną i w takiej formie funkcjonuje do dziś.

Na podstawie prowadzonej kroniki klubowej, trzeba stwierdzić, że cieszył się on dużym zainteresowaniem miejscowej młodzieży, do której kierował ciekawą i różnorodną ofertą programową. Wieczornice, ciekawe spotkania, zabawy przyciągały wielu, nie tylko mieszkańców Baryczy. Tradycyjnie co roku obchodzono rocznicę założenia tej ważnej placówki kulturalnej.

W latach 80-tych bardzo pręźnie działało koło ZSMP, LOK oraz drużyna młodzieżowa OSP. Organizowano dużo wycieczek turystyczno-krajoznawczych: między innymi w Bieszczady, do Częstochowy, Chorzowa, Ojcowa, Krakowa i do wielu innych ciekawych miejsc.

Od stycznia 1994 roku na terenie gminy nastąpiło połączenie placówek kultury z Gminnym Ośrodkiem Kultury w Domaradzu. W struktury GOKu włączono klub "Rolnika" i zmieniono nazwę na klub "Tęcza".

Oferta programowa realizowana przez klub "Tęcza" jest zachęcająca. Istotną rolę w życiu kulturalnym odgrywa praca z dziećmi i młodzieżą szkolną. Prowadzone są zajęcia świetlicowe o charakterze zabaw, konkursów, rozgrywek na grach planszowych i zręcznościowych (piłkarzyki). Korzystanie z klubu jest bezpłatne.



Organizowane są zabawy karnawałowe, bal kostiumowy, Dzień Dziecka, tradycyjne Andrzejki z wróżbami i przepowiadaniem przyszłości, spotkanie ze Świętym Mikołajem oraz dyskoteki. Przy klubie działa zespół "Agawa", który słowem i śpiewem uświetnia imprezy środowiskowe. Zawiązane jest też kółko plastyczne "Koralik".

Klub "Tęcza" współpracuje ze Zespołem Szkół w Baryczy i Ochotniczą Strażą Pożarną. Jest też współorganizatorem imprez środowiskowych: dożynek gminnych, imprez strażackich, inauguracji roku kulturalno-oświatowego.

### 3.4. Sfera gospodarcza

#### Podmioty prowadzące działalność gospodarczą na terenie miejscowości Barycz.

W Baryczy zarejestrowanych jest w ewidencji działalności gospodarczej 8 podmiotów.

Wykaz ważniejszych firm z terenu miejscowości Barycz zatrudniających od 1 do kilkunastu osób:

1. Gminna Spółdzielnia "SCH" Domaradz  
36-230 Domaradz
2. Firma Kowalski Dariusz  
Barycz 179

### Rolnictwo

Miejscowość Barycz posiada zróżnicowane, średnie warunki glebowo-klimatyczne do rozwoju produkcji rolniczej. Wartość rolniczej przestrzeni produkcyjnej znacznie obniża ukształtowanie terenu i zaliczenie znacznej części użytków rolnych do terenów górskich i podgórskich. Stąd w strukturze użytkowania gruntów obok użytków rolnych bardzo istotną rolę odgrywają lasy.

#### Struktura użytkowania gruntów

Lp.	Wyszczególnienie	Pow. w ha
1.	Powierzchnia ogólna miejscowości Barycz	898
2.	Powierzchnia użytków rolnych	702
3.	Powierzchnia użytków rolnych w gospodarstwach indywidualnych	555
4.	Powierzchnia lasów i gruntów leśnych	86
5.	Powierzchnia pozostałych gruntów i nieużytków	110

Źródło: dane Urzędu Gminy

*Dynamika rozwoju gospodarstw rolnych w miejscowości Barycz*

Lp.	Wielkości gospodarstw w ha	Lata		
		2012	2013	2014
1.	1 – 2	204	188	192
2.	2 – 5	115	116	115
3.	5 – 10	3	2	2
4.	10 – 15	0	0	0
5.	pow.15	0	0	0

*Źródło: dane Urzędu Gminy*

W ostatnich latach zwiększyła się liczba gospodarstw w przedziale 1-2 ha, natomiast liczba gospodarstw w przedziale 2-5 ha utrzymuje się na podobnym poziomie. W pozostałych przedziałach nie notuje się żadnych zmian. Dane powierzchniowe nie oddają specyfiki dotyczącej rozdrobnienia tych gospodarstw czy rozłogu. Wskaźniki te są niekorzystne. Na to nakładają się niska towarowość, brak kapitału na rozwój, często niskie kwalifikacje zawodowe rolników i zaawansowany wiek. Oczekiwane wsparcie w ramach PROW na lata 2014-2020 nie następuje w szybkim tempie, a bez wsparcia zewnętrznego gospodarstwa te nie będą w stanie podjąć konkurencji z gospodarstwami z innych regionów Polski.

### **3.4. Infrastruktura techniczna**

#### **Infrastruktura drogowa**

Przez miejscowość Barycz przebiega droga wojewódzka nr 884 Domaradz – Dynów – Przemyśl, która łączy się w Domaradzu z drogą krajową nr 19 Radom - Barwinek do przejścia granicznego w Barwinku, natomiast z drugiej strony z miastem Dynów, a dalej Przemyśl. Drogi powiatowe to drogi nr 2020R Barycz – Niebylec, nr 2021 Barycz – Nozdrzec, nr 1936R Barycz – Izdebki, nr 1429R Barycz – Kąkolówka. Pozostałe drogi łączące poszczególne części miejscowości Barycz są drogami gminnymi o nawierzchniach w większości utwardzonych i częściowo asfaltowych.

## Zestawienie dróg publicznych na terenie miejscowości

Lp.	Wyszczególnienie	Długość dróg w km
1.	Drogi krajowe	0
2.	Drogi wojewódzkie	5
3.	Drogi powiatowe	7,59
4.	Drogi gminne	7,6
5.	<b>Razem</b>	<b>20,19</b>

Źródło: dane Urzędu Gminy

### Chodniki i parkingi

W ostatnich latach w Baryczy wykonano ok. 2,5 km chodnika przy drodze wojewódzkiej i 165 mb przy drodze powiatowej. Wykonane są kilkustanowiskowe parkingi przy cmentarzu, kościele, OSP, Ośrodku Zdrowia, Zespole Szkół i utwardzony plac przy zapleczu kulturalno sportowym. Z uwagi na swoją wielkość i położenie nadal w niewystarczającym stopniu zaspokajają one potrzeby mieszkańców.

Systematycznie rosnąca liczba samochodów oraz rosnący ruch drogowy powodują konieczność budowy chodników ze względu na bezpieczeństwo uczestników ruchu drogowego.

Dla poprawy bezpieczeństwa ruchu drogowego w poprzednich latach zostało wybudowane oświetlenie drogowe na pewnym odcinku przy drodze wojewódzkiej i powiatowej w kierunku kościoła.

### Gospodarka wodno-ściekowa

Miejscowość Barycz położona jest w obrębie zlewni rzeki San, lewobrzeżnego dopływu Wisły. Jej obszar odwadnia potok Baryczka wraz z dopływem szeregu cieków bez nazwy, z ujściem do rzeki San i dalej do Wisły. Doliny potoków są tu głęboko wcięte w podłoże płaskich i szerokich dolin.

Potencjalnymi źródłami zanieczyszczenia wód tego zbiornika mogą być niekontrolowane zrzuty ścieków komunalnych, powierzchniowe spływy lub infiltracje wód skażonych bitumitami (pochodne paliw), inne związki chemiczne ze składowisk odpadów lub

substancji chemicznych (np. nawozów sztucznych, środków ochrony roślin, farb, lekarstw itp.)

W miejscowości Barycz podstawowe zaopatrzenie w wodę odbywa się z grawitacyjnych wodociągów zagrodowych bazujących na własnych ujęciach wody ze źródeł stokowych. Z tego źródła zaopatrzenia w wodę korzysta około 80% gospodarstw domowych. Wodociągi te administrowane są przez spółki prywatne. pozostałe około 10% gospodarstw korzysta z tradycyjnych studni kopanych.

Na terenie miejscowości Barycz oczyszczalnia ścieków funkcjonuje jedynie przy Zespole Szkół. Miejscowość nie jest skanalizowana. W okresie planowania w związku z uwarunkowaniami geograficznymi zamierza się wybudowanie kanalizacji sanitarnej z podłączeniem jej do sąsiedniej gminy Nozdrzec.

### **Segregowanie i gromadzenie selektywne odpadów**

Od 1 lipca 2013 roku nowelizacja ustawy o utrzymaniu czystości i porządku w gminach zmieniła dotychczasowy system gospodarki odpadów komunalnych.

Odbieranie odpadów selektywnych i zmieszanych zgromadzonych przez właścicieli nieruchomości jest prowadzona w systemie workowym, według ustalonego harmonogramu z częstotliwością co dwa tygodnie. Właściciel wystawia zgromadzone worki przy chodniku lub przy drodze po której porusza się pojazd przedsiębiorcy w taki sposób, aby nie utrudniało to ruchu pieszych i pojazdów. Odpady te są oznaczone w sposób widoczny i czytelny przez mieszkańców odpowiednim kodem kreskowym przypisanym indywidualnie do każdej nieruchomości Gminy Domaradz.

Tak jak w całej Gminie, tak również w miejscowości Barycz segregacja odpadów podzielona jest na 5 frakcji:

- tworzywa sztuczne
- metal
- szkło
- papier, tektura, odzież tekstylna, opakowania wielomateriałowe, odpady ulegające biodegradacji
- odpady kuchenne i ogrodowe.

### **Gazyfikacja i elektryfikacja**

Na terenie sąsiedniej miejscowości Domaradz zlokalizowana jest stacja gazowa redukcyjno-pomiarowa, zasilana od strony Jasienicy Rosielnej gazociągiem wysokoprężnym P nom 4,0 MPa.

W oparciu o tą sieć zgazyfikowane są siecią przesyłowo-rozdzielczą średnioprężną wszystkie miejscowości gminy w tym miejscowość Barycz. Łączna długość sieci gazowniczej na terenie gminy wynosi 105,2 km, z tego w Baryczy 20,4 km. Do sieci gazowniczej w miejscowości Barycz podłączonych jest 182 gospodarstw domowych.

Wykorzystanie gazu w gospodarstwach domowych jest zróżnicowane. Najwięcej, bo ponad 65 - 68% gospodarstw domowych korzysta z gazu sieciowego.

#### **IV. BILANS STRATEGICZNY - ANALIZA SWOT MIEJSCOWOŚCI BARYCZ**

Analiza SWOT miejscowości Barycz została przygotowana w oparciu o diagnozę sytuacji społeczno-gospodarczej wsi Barycz.

**Silne strony:** Zjawiska pozytywne z punktu widzenia możliwości kształtowania rozwoju miejscowości na które bezpośredni wpływ ma Gmina

**Słabe strony:** Zjawiska ograniczające możliwości rozwoju miejscowości, na które bezpośredni wpływ ma Gmina

**Szanse:** Zjawiska pozytywne z punktu widzenia możliwości kształtowania rozwoju miejscowości, występowanie których jest uwarunkowane czynnikami leżącymi poza możliwościami bezpośredniego jej wpływu.

**Zagrożenia:** Zjawiska negatywne mogące stanowić zagrożenie dla rozwoju miejscowości, których występowanie, jest uwarunkowane czynnikami leżącymi poza możliwościami jej bezpośredniego wpływu.

W czasie klasyfikacji zjawisk brana była pod uwagę ich wielostronność, w związku, z czym niektóre z nich zostały przyporządkowane kilkakrotnie.

Za zjawiska pozytywne uznawano:

- Niewykorzystany zasób
- Przedmiot dumy
- Źródło sławy
- Pozytywny trend.

Za zjawiska negatywne uznawano:

- Brak czegoś
- Nadmiar czegoś
- Nieefektywność
- Uciążliwość
- Zastój

MOCNE STRONY	SŁABE STRONY
<ul style="list-style-type: none"> <li>- walory krajobrazowo-turystyczne,</li> <li>- zabytki</li> <li>- dobrze rozwinięta sieć gazowa i energetyczna,</li> <li>- powszechna telefonizacja,</li> <li>- trzypoziomowe szkolnictwo (przedszkola, szkoły podstawowe, gimnazja)</li> <li>- dobre wyposażenie Ochotniczej Straży Pożarnej,</li> <li>- dynamicznie rozwijająca się działalność kulturalna,</li> <li>- tradycyjne rolnictwo,</li> <li>- umiejętność dbania o kulturę i tradycję lokalną,</li> <li>- położenie nad rzeką</li> <li>- wysoki poziom kultury życia mieszkańców,</li> <li>- dobrze rozwinięty system opieki zdrowotnej i społecznej</li> <li>- położenie przy głównej drodze powiatowej</li> </ul>	<ul style="list-style-type: none"> <li>- zły stan techniczny dróg gminnych,</li> <li>- brak przygotowanych terenów inwestycyjnych,</li> <li>- niedostateczny stan techniczny infrastruktury sportowej,</li> <li>- brak sportowych zajęć pozalekcyjnych dla dzieci i młodzieży,</li> <li>- brak urządzeń i obiektów dla rekreacji zimowej,</li> <li>- wysoki poziom bezrobocia,</li> <li>- duża liczba osób długotrwale bezrobotnych</li> <li>- brak ofert inwestycyjnych i działań je promujących</li> <li>- niewystarczająco rozwinięte instrumenty wspierające rozwój lokalnej przedsiębiorczości,</li> <li>- mała aktywność w budownictwie mieszkaniowym</li> <li>- mała liczba organizacji pozarządowych działających na terenie gminy,</li> <li>- słabo rozwinięty rynek pracy - mała liczba zakładów produkcyjnych lub usługowych</li> <li>- słabo rozwinięta baza turystyczna.</li> </ul>

SZANSE	ZAGROŻENIA
<ul style="list-style-type: none"> <li>- osiedlanie się mieszkańców innych regionów na terenie miejscowości Barycz</li> <li>- dobry stan środowiska naturalnego,</li> <li>- zasoby przyrodnicze oraz zabytki sprzyjające rozwojowi turystyki,</li> <li>- korzystne warunki klimatyczne oraz średnia jakość gleb sprzyjająca produkcji rolnej,</li> <li>- rozwój ekologicznej produkcji rolnej,</li> <li>- rozwój agroturystyki,</li> <li>- współpraca z władzami powiatu,</li> <li>- tworzenie atrakcyjnych programów zatrudnienia dla ludzi młodych,</li> </ul>	<ul style="list-style-type: none"> <li>- wysokie bezrobocie,</li> <li>- odpływ młodych ludzi do innych regionów lub zagranicę,</li> <li>- duża liczba osób długotrwale bezrobotnych,</li> <li>- wysokie opłaty związane z prowadzeniem działalności gospodarczej</li> <li>- zbyt mało środków w programach dostępnych na infrastrukturę,</li> <li>- zmniejszanie się podmiotów świadczących usługi, w związku z migracją ludności.</li> <li>- niechęć inwestorów do lokalizowania się na obszarach słabo rozwiniętych.</li> </ul>

- pozyskiwanie środków finansowych na rozwój przedsiębiorstw,
- poprawa standardu życia poprzez wykorzystywanie środków unijnych,
- sprzyjająca polityka regionalna, w tym adresowana do rozwoju obszarów wiejskich, ze strony rządu i władz wojewódzkich,
- zwiększanie się dostępności do kapitałów i środków pomocowych, w tym pochodzących z Unii Europejskiej,
- popyt w Polsce i Europie na usługi turystyczne, oparte o zasoby przyrodnicze.



## V. KIERUNKI ROZWOJU MIEJSCOWOŚCI ORAZ OPIS PLANOWANYCH ZADAŃ

Do głównych kierunków rozwoju miejscowości zaliczyć należy:

1. Budowa i modernizacja infrastruktury technicznej związanej z zagospodarowaniem przestrzeni publicznej,
2. Zaspokajanie potrzeb społecznych i rekreacyjnych mieszkańców,
3. Poprawa stanu dziedzictwa kulturowego i przyrodniczego co wpłynie na wzrost atrakcyjności turystycznej miejscowości.

Powyższe kierunki rozwoju Miejscowości Barycz mają tworzyć warunki do rozwoju społeczno-ekonomicznego obszaru wsi, a także aktywizacji mieszkańców wsi Barycz. Zostaną zrealizowane poprzez realizację zaplanowanych zadań inwestycyjnych przedstawionych według poniższego harmonogramu. Działania te wpłyną korzystnie na rozwój atrakcyjności kulturalnej, sportowej i turystycznej Baryczy.

W celu realizacji powyższych kierunków rozwoju miejscowości Barycz zaplanowano do realizacji w latach 2015-2021 następujące zadania inwestycyjne i przedsięwzięcia:

Lp	Nazwa planowanego zadania	Cel	Przeznaczenie	Harmonogram realizacji	Kwota końcowa zadania	Planowane źródła finansowe
1	Budowa, przebudowa lub zmiana nawierzchni dróg gminnych na terenie miejscowości Barycz	<ul style="list-style-type: none"> <li>▪ podniesienie standardu życia mieszkańców.</li> <li>▪ Poprawa bezpieczeństwa użytkowników dróg</li> </ul>	Rozwój infrastruktury drogowej	2015-2021	1 000 000 zł	<ul style="list-style-type: none"> <li>▪ RPO WP</li> <li>▪ PROW (2014 – 2020)</li> <li>▪ Gmina Domaradz</li> </ul>
2	Budowa chodników przy drodze powiatowej i wojewódzkiej.	<ul style="list-style-type: none"> <li>▪ Poprawa bezpieczeństwa mieszkańców i kierowców.</li> <li>▪ Poprawa standardu życia mieszkańców</li> </ul>	Bezpieczeństwo mieszkańców.	2015-2020	800 000 zł	<ul style="list-style-type: none"> <li>▪ Gmina Domaradz</li> <li>▪ Powiat Brzozowski</li> <li>▪ Samorząd Województwa Podkarpackiego</li> </ul>
3	Rozbudowa wodociągu gminnego	<ul style="list-style-type: none"> <li>▪ Poprawa jakości życia mieszkańców poprzez zaspokojenie podstawowych potrzeb społecznych</li> </ul>	Zwiększenie liczby gospodarstw domowych, obiektów użyteczności publicznej podłączonych do wodociągu	2016-2020	1 200 000 zł	<ul style="list-style-type: none"> <li>▪ RPO WP</li> <li>▪ PROW (2014 – 2020)</li> <li>▪ Gmina Domaradz</li> </ul>
5	Budowa kanalizacji sanitarnej wsi Barycz	<ul style="list-style-type: none"> <li>▪ poprawa jakości życia mieszkańców</li> </ul>	Zwiększenie liczby gospodarstw	2016- 2021	5 000 000 zł	<ul style="list-style-type: none"> <li>▪ Gmina Domaradz</li> </ul>

Plan Odnowy Miejscowości Barycz na lata 2015 - 2021

		wsi Barycz poprzez zaspokojenie podstawowych potrzeb społecznych.	domowych, obiektów użyteczności publicznej i przedsiębiorstw podłączonych do kanalizacji sanitarnej.			
6.	Termomodernizacja budynków użyteczności publicznej – Dom Nauczyciela przy Zespole szkół w Baryczy, Ośrodek Zdrowia w Baryczy	<ul style="list-style-type: none"> <li>▪ Poprawa jakości życia mieszkańców wsi poprzez zaspokojenie podstawowych potrzeb społecznych</li> </ul>	Zmniejszenie zużycia energii	2016 – 2020	80 000 zł	<ul style="list-style-type: none"> <li>▪ RPO WP</li> <li>▪ PROW (2014 – 2020)</li> <li>▪ Gmina Domaradz</li> </ul>
7.	Plac zabaw	<ul style="list-style-type: none"> <li>▪ Kształtowanie obszaru o szczególnym znaczeniu dla zaspokojenia potrzeb mieszkańców</li> </ul>	Uprawianie sportu i rekreacja oraz organizacja imprez kulturalnych dla mieszkańców	2016 -2018	60 000 zł	<ul style="list-style-type: none"> <li>▪ PROW (2014 – 2020)</li> <li>▪ Gmina Domaradz</li> </ul>
8.	Budowa oświetlenia ulicznego	<ul style="list-style-type: none"> <li>▪ Poprawa standardu życia mieszkańców poprzez zapewnienie bezpieczeństwa uczestnikom ruchu drogowego</li> </ul>	Bezpieczeństwo mieszkańców	2017-2021	50 000 zł	<ul style="list-style-type: none"> <li>▪ Gmina Domaradz</li> </ul>
9.	Remont zabytkowego kościoła	<ul style="list-style-type: none"> <li>▪ Kształtowanie obszaru o szczególnym znaczeniu dla zaspokojenia potrzeb społecznych mieszkańców,</li> <li>▪ Podniesienie atrakcyjności turystycznej</li> </ul>	Poprawa wizerunku jedyne go obiektu zabytkowego we wsi dla potrzeb mieszkańców i turystów odwiedzających kościół i okolice	2017-2021	1 000 000 zł	<ul style="list-style-type: none"> <li>▪ Gmina Domaradz</li> </ul>

## VI. PLAN WYKONAWCZY PLANU ODNOWY MIEJSCOWOŚCI BARYCZ

Harmonogram realizacji Planu Odnowy Miejscowości Barycz na lata 2015-2021 obejmuje planowane zadania inwestycyjne przewidziane do realizacji.

Stworzenie systemu zarządzania realizacją Planu ma decydujący wpływ na utrzymanie wysokiej dynamiki w całym procesie wdrażania. System, o którym mowa to przede wszystkim:

- doskonalenie istniejących i tworzenie nowych instrumentów realizacji,
- monitorowanie realizacji celów i projektów,
- zmiany i aktualizacja Planu.

Źródłami finansowania Planu Odnowy Miejscowości Barycz będą:

- Środki własne gminy,
- Środki w ramach programów operacyjnych przewidzianych do realizacji na lata 2014-2020,
- Inne zewnętrzne źródła finansowania.

Programami współfinansowanymi ze środków Unii Europejskiej, do których będą składane wnioski o dofinansowanie projektów ujętych w planie w szczególności:

- Program Rozwoju Obszarów Wiejskich na lata 2014-2020,
- Program Rozwoju Obszarów Wiejskich na lata 2014-2020 – Lider + (Stowarzyszenie Lokalna Grupa Działania „Ziemia Brzozowska”,
- Regionalny Program Operacyjny Województwa Podkarpackiego na lata 2014-2020,
- Program Operacyjny Rozwój Polski Wschodniej na lata 2014-2020.
- Program Operacyjny Infrastruktura i Środowisko na lata 2014-2020.

## VII. REALIZACJA PLANU ODNOWY MIEJSCOWOŚCI

### 7.1 Zasady realizacji.

Za realizację planu odnowy miejscowości odpowiedzialny jest Wójt Gminy.

Mieszkańcy miejscowości, a w szczególności Sołtys i Rada Sołecka, będą dążyć, aby osiągnięcie zaplanowanych celów uzależnione od ich aktywności i zaangażowania, a także od dostępności środków finansowych zostały zrealizowane. Gmina będzie aktywnym ośrodkiem pobudzającym i wspierającym realizację planu.

Mieszkańcy miejscowości będą organizować spotkania na koniec roku, których celem będzie ocena postępu realizacji dokumentu oraz planowanie działań na kolejne lata.

### 7.2 System wdrażania i monitoringu

Za wdrażanie planu odpowiedzialny będzie Wójt Gminy. W trakcie realizacji kolejnych zadań oraz możliwej zmiany warunków społeczno-gospodarczych, a także pojawienia się nowych możliwości finansowania, plan odnowy będzie aktualizowany z możliwością zmiany hierarchii zadań.

W celu upowszechnienia informacji na temat planu odnowy, realizowanych działań i osiągniętych rezultatów prowadzone będą działania promocyjno-informacyjne za pośrednictwem strony internetowej Gminy Domaradz pod adresem: [www.domaradz.pl](http://www.domaradz.pl), za pośrednictwem lokalnej prasy oraz w sposób zwyczajowo przyjęty (tablica ogłoszeń, informacje na spotkaniach, informacje przekazywane przez sołtysów, itp.).

PRZEWODNICZĄCY  
Rady Gminy

  
mgr Jerzy Łukaszyk

**Uchwała Nr II/2015**  
**Zebrania Wiejskiego Sołectwa Barycz**  
**z dnia 06 grudnia 2015r.**

**W sprawie zatwierdzenia aktualizacji Planu Odnowy Miejscowości Barycz**

Na podstawie art. 36 ust. 1 ustawy z dnia 8 marca 1990r. o samorządzie gminnym (tekst jednolity Dz.U. z 2015r, poz. 1515), §10 ust. 2 pkt. 2 lit. „a” rozporządzenia Ministra Rolnictwa i Rozwoju Wsi z dnia 14 lutego 2008r. w sprawie szczegółowych warunków i trybu przyznawania pomocy finansowej w ramach działania „Odnowa i rozwój wsi” objętego Programem Rozwoju Obszarów Wiejskich na lata 2007-2013 (Dz.U. z 2014r. poz. 665) oraz §14 ust. 2 i 3 Statutu Sołectwa Barycz.

**Zebranie Wiejskie Sołectwa Barycz**

**uchwała co następuje:**

§1

Zatwierdza się aktualizację Planu Odnowy Miejscowości Barycz na lata 2015-2021.

§2

Wykonanie uchwały powierza się Sołtysowi.

§3

Uchwała wchodzi w życie z dniem podjęcia.

**B A R Y C Z**  
**SOŁTYS**  
*Domaradz*  
**Gmina Domaradz**