

Plan Odnowy Miejscowości
Domaradz
na lata 2015 – 2021

SPIS TREŚCI

I.	WPROWADZENIE	3
II.	CHARAKTERYSTYKA MIEJSCOWOŚCI DOMARADZ	5
2.1	Położenie geograficzne	5
2.2	Rys historyczny miejscowości	8
2.3	Struktura miejscowości Domaradz.....	10
III.	INWENTARYZACJA ZASOBÓW SŁUŻĄCYCH ODNOWIE MIEJSCOWOŚCI	12
3.1	Zasoby przyrodnicze i krajobrazowe	12
3.2	Sfera społeczna	14
3.3	Dziedzictwo kulturowe sport i turystyka	21
3.4	Sfera gospodarcza	30
3.5	Infrastruktura techniczna	32
	BILANS STRATEGICZNY - ANALIZA SWOT MIEJSCOWOŚCI DOMARADZ.....	37
IV.	KIERUNKI ROZWOJU MIEJSCOWOŚCI DOMARADZ ORAZ OPIS PLANOWANYCH ZADAŃ	40
VI.	PLAN WYKONAWCZY PLANU ODNOWY MIEJSCOWOŚCI DOMARADZ	43
VII.	REALIZACJA PLANU ODNOWY MIEJSCOWOŚCI.....	44
7.1	Zasady realizacji.....	44
7.2	System wdrażania i monitoringu	44

I. WPROWADZENIE

Odnowa i rozwój obszarów wiejskich to jedno z kluczowych wyzwań, jakie stoją przed Polską w okresie integracji z Unią Europejską. Zasadniczym jej celem jest wzmocnienie działań służących zmniejszaniu istniejących dysproporcji i różnic w poziomie rozwoju obszarów wiejskich w stosunku do terenów miejskich.

Obszarem realizacji Planu odnowy miejscowości Domaradz jest obszar tej miejscowości.

Programy Rozwoju Miejscowości są zazwyczaj częścią składową prowadzonych od lat przez Jednostki Samorządów Terytorialnych działań, zmierzających do poprawy sytuacji gmin oraz sprzyjających długofalowemu rozwojowi gospodarczemu kraju i regionu, jego spójności gospodarczej, społecznej i terytorialnej oraz integracji z Unią Europejską.

Odnowa i rozwój wsi zakłada podejmowanie na jej terenach zróżnicowanych działań z zakresu działalności gospodarczej, kształtowanie w sposób zapewniający zachowanie walorów środowiskowych i kulturowych, poprawę warunków życia m.in. poprzez rozwój infrastruktury oraz zapewnienie mieszkańcom i przedsiębiorcom dostępu do usług, a także rozwój funkcji kulturowych i społecznych.

Plan Odnowy Miejscowości Domaradz zaplanowany został na okres 7 najbliższych lat. W okresie tym podejmowane będą określone rozwojowe działania inwestycyjne, a także inne o charakterze rekreacyjno-wypoczynkowym (np. organizowane imprezy). Podjęcie do realizacji danego zadania poprzedzone zostanie przygotowaniem niezbędnych opisów i uzasadnień realizacji zadania, opracowaniem zakresu rzeczowego, określeniem kosztów i terminów realizacji. Tak przygotowane i określone zadania będą przyjmowane przez zebranie wiejskie i będą stanowić kolejne załączniki do planu.

Opracowany Plan Odnowy Miejscowości Domaradz na lata 2015 - 2021 wraz z opisem danego zadania, stanowić będzie nierozzerwalny załącznik składanego o dofinansowanie wniosku do różnych instytucji finansujących.

Z uwagi na coraz większe oczekiwania ze strony mieszkańców, co do poprawy warunków i standardu życia, wychodzimy na przeciw szansie jaką daje Plan Odnowy Miejscowości Domaradz na lata 2015-2020.

Plan Odnowy Miejscowości Domaradz na lata 2015-2021 jest zaktualizowaną wersją opracowania, która została uchwalona przez Radę Gminy Domaradz 30 marca 2009 roku.

Konieczność aktualizacji Planu Odnowy Miejscowości i określenia w nim zmodyfikowanej koncepcji rozwoju wsi wynika z faktu, że pojawiła się potrzeba weryfikacji projektów i zadań odnowy wsi pod kątem ich zakresu, możliwości finansowych czy realizacji czasowej. Część zadań zostało zrealizowanych, pojawiły się nowe potrzeby i możliwości

rozwojowe wsi. Konieczne okazało się także zweryfikowanie danych statystycznych a także informacji opisowych o Domaradzu.

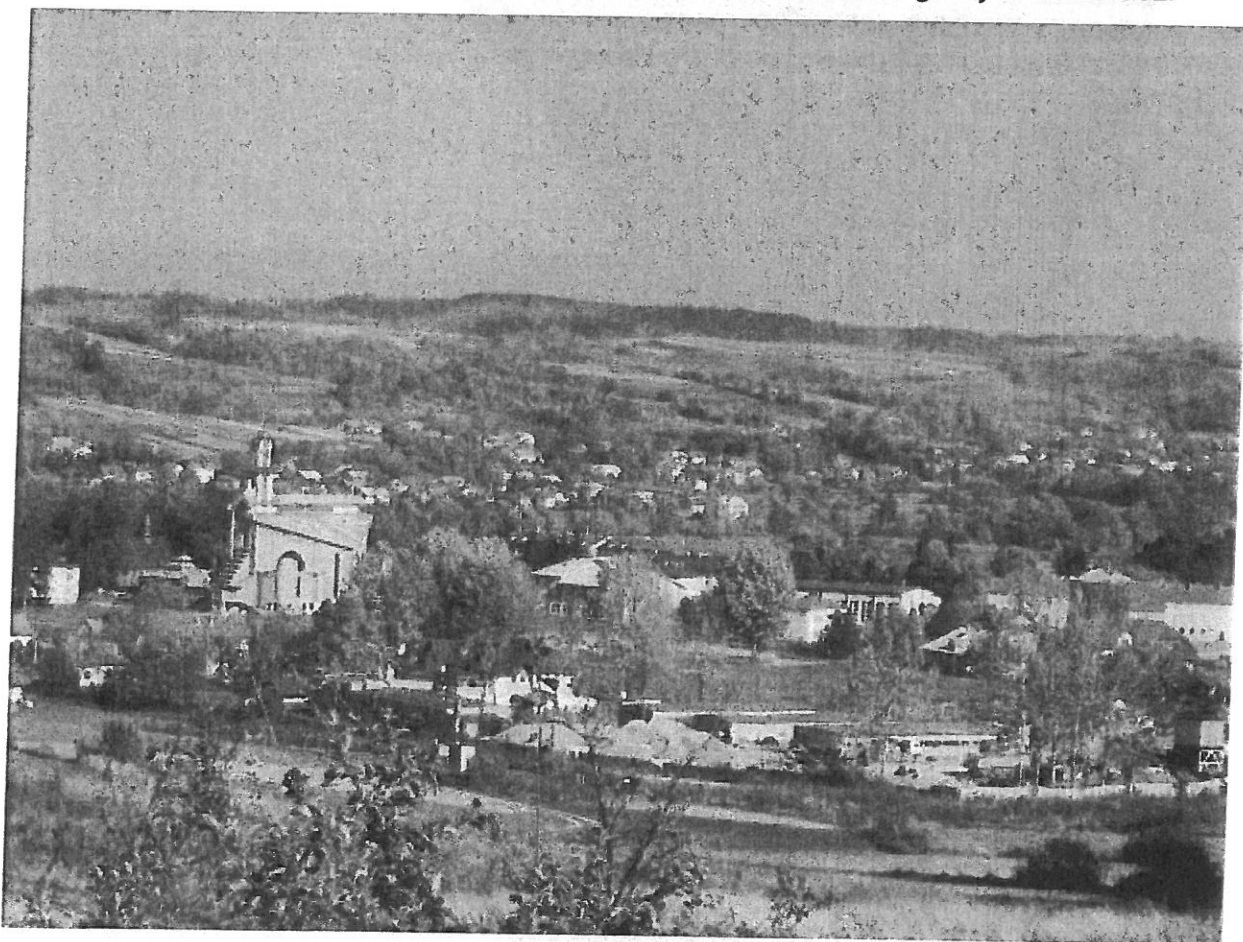
Istotny udział w aktualizacji Planu Odnowy Miejscowości mieli mieszkańcy wsi. Którzy poprzez swoich przedstawicieli partycypowali w ustalaniu strategicznych celów rozwoju miejscowości oraz specyfikacji przedsięwzięć do zrealizowania w latach 2015-2021.

Plan Odnowy Miejscowości Domaradz powstał w oparciu o posiadane dokumentacje i konsultacje z przedstawicielami Jednostki Samorządu Terytorialnego i mieszkańcami miejscowości Domaradz.

II. CHARAKTERYSTYKA MIEJSCOWOŚCI DOMARADZ

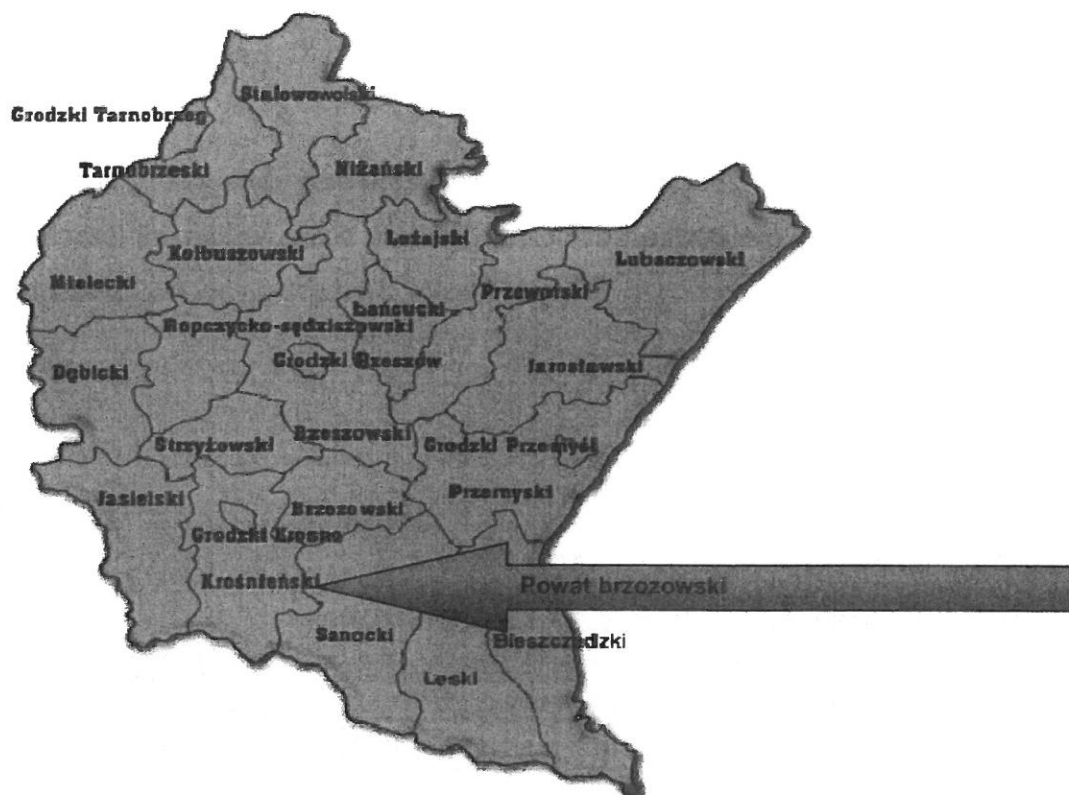
2.1 Położenie geograficzne

Miejscowość Domaradz znajduje się w Gminie Domaradz, która jest gminą wiejską. Położona jest w województwie podkarpackim, w powiecie brzozowskim. W latach 1975-1998 gmina położona była w województwie krośnieńskim. Siedziba gminy to Domaradz.



Domaradz to wieś gminna położona jest w południowo wschodniej części województwa podkarpackiego. Miejscowość leży przy drodze krajowej nr 19 Rzeszów – Barwinek (przejście graniczne ze Słowacją). Pozostałe drogi łączące poszczególne sołectwa z gminą mają powierzchnię twardą i są przejezdne w każdych warunkach klimatycznych.

Lokalizacja Gminy na tle województwa podkarpackiego



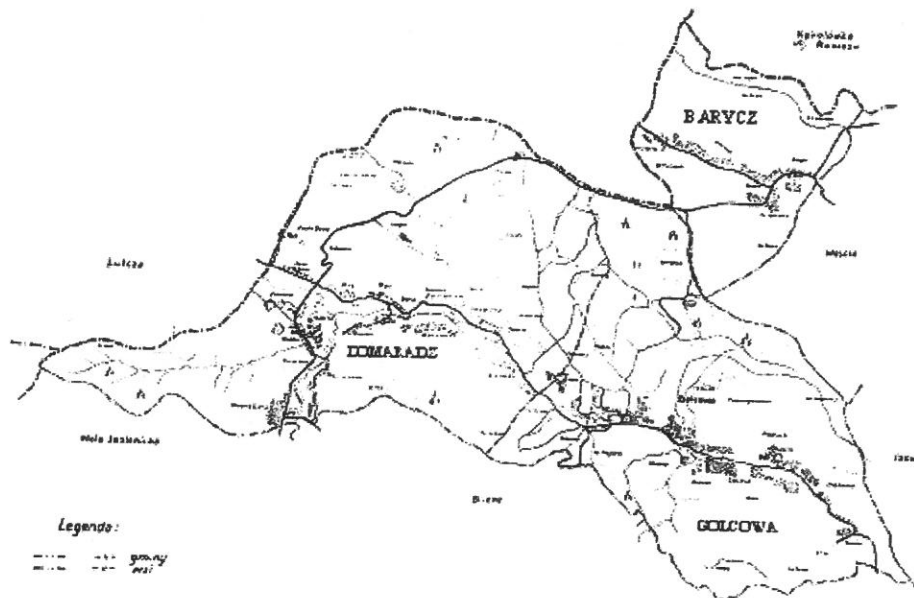
Źródło: <http://www.gminy.pl>

Lokalizacja Gminy na tle powiatu brzozowskiego



Źródło: <http://www.gminy.pl>

Lokalizacja miejscowości Domaradz na tle Gminy Domaradz



Źródło: <http://www.domaradz.pl/>

Odległość Domaradza, od stolicy województwa, od Rzeszowa, wynosi 40 km, od stolicy powiatu – Brzozowa, 15 km. Powierzchnia gminy wynosi 56,72 km² w tym samej miejscowości Domaradz 26,12 km².

Na terenie gminy zamieszkuje - 6161 osób w 1423 gospodarstwach domowych (stan na listopad 2015) średnio na 1 gospodarstwo domowe przypada 4,32 osoby. W miejscowości Domaradz zamieszkuje 3049 osób, to niemal połowa mieszkańców całej gminy. Przeciętne gospodarstwo rolne ma powierzchnię zaledwie 1,91 ha użytków rolnych. Gęstość zaludnienia wynosi 117 osób/km².

Rok	Liczba mieszkańców wsi Domaradz ogółem	Urodzenia	Zgony	Przyrost naturalny
2006	3051	30	25	+5
2007	3064	25	37	-12
2008	3066	49	38	+11
2009	3079	34	32	+2
2010	3087	34	26	+8
2011	3092	39	33	+6
2012	3066	31	34	-3
2013	3060	32	39	-7
2014	3045	36	38	-2

Źródło: dane Urzędu Gminy

Przez miejscowość przepływają rzeki Stobnica i Golcówka. Gmina Domaradz graniczy: od północy z gminami Niebylec i Błazowa, od wschodu z gminą Nozdrzec, od południa z gminą Brzozów i Jasienica Rosielna. Natomiast miejscowość Domaradz graniczy z miejscowościami Barycz i Golcowa (Gmina Domaradz), Blizne (Gmina Jasienica Rosielna) oraz Lutcza (Gmina Niebylec).

Położenie wsi w obrębie Pogórza Dynowskiego i Strzyżowskiego oraz liczne zabytki stwarzają dobre warunki do rekreacji i turystyki. Obfitość lasów, szachownica pól, charakter podgórski i malownicze krajobrazy składają się na atrakcyjność turystyczną wsi. Walory te mogą zaspokoić nawet bardzo wybrednych turystów. Na przeszkodzie traktowania turystyki jako rozwojowej dziedziny gospodarki stoi jednak niski stopień przygotowania wsi do przyjmowania i obsługi turystów. W sytuacji, gdy poważną konkurencję stanowią Bieszczady, Beskid Niski czy tereny Wschodnich Karpat na Słowacji, oferta musi być starannie przygotowana i atrakcyjna. Chodzi tu zarówno o bazę noclegową, gastronomiczną jak i infrastrukturę turystyczną: szlaki piesze, rowerowe, konne, zaplecze sportowe i rekreacyjne oraz łatwo dostępną informację. Przykład sąsiedniej gminy Nozdrzec wskazuje, że taką ofertę zapewnić mogą przy wsparciu gminy np. gospodarstwa agroturystyczne.

2.2 Rys historyczny miejscowości

Badania archeologiczne wykazały, że jeden z obszarów leżących w granicach gromady, nosi nazwę "Grodne", wiążące się ze słowem grodzisko, świadczące o stosunkowo wczesnym powstaniu osady. Obecne brzmienie wyrazu Domaradz jest wynikiem etymologicznego przekształcenia się nazwy dawniej używanych jak: Domorad, Domarathsky, Domaraczsky, Domarath i in. Jakkolwiek powstanie nazwy jest nieznane, to przypuszcza się, że pochodzi ona od dawnego nazwiska.

Pierwsza wiadomość o powstaniu wsi pochodzi z aktu lokacyjnego, wydanego przez króla Kazimierza Wielkiego, datowanego z 1359 roku. Wówczas Domaradz otrzymał ramy administracyjno-gospodarcze prawa magdeburskiego i dotąd był własnością króla. W 1384 roku, Domaradz przeszedł na własność biskupstwa przemyskiego, wchodząc w skład tzw. Klucza Brzozowskiego.

Za czasów zaboru austriackiego, w latach 1863-1890, Domaradz podniesiony został do rangi miasteczka, jednakże późniejsze zubożenie ekonomiczne, spowodowane polityką zaborcy, spowodowało upadek małych miasteczek, a w tym i Domaradza. Wieś leżąca przy

trasie z "Cesarskim Traktem", łączącym Węgry z Przemyślem, posiadała karczmę zwaną "Austerią", w której istniała dla podróżujących szansa zmiany zaprzęgu koni. Najstarszym zabytkiem architektonicznym Domaradza jest modrzewiowy, gotycki kościół o pierwotnym jednonawowym układzie architektonicznym którego budowa przypada na drugą połowę XIV wieku. Posiada on z dawna obraz kultem słynący Matki Bożej Nieustającej Pomocy Przy tym kościele już przed 1765 rokiem, istniała szkoła parafialna, której pierwszym nauczycielem był Teofil Gerad - organista. W latach późniejszych, ze względu na dużą rozciągłość wsi, powstały szkoły w "Miasteczku", Domaradzu-Górze i w Zatyłu. W 1748 roku, na polecenie ówczesnego biskupa przemyskiego Wacława Sierakowskiego, dokonano lustracji całego Klucza Brzozowskiego, w tym i Domaradza. Z dokumentu tego dowiadujemy się, że niektóre nazwiska ówczesnych mieszkańców wsi przetrwały do dzisiaj jak: Bober, Gosztyła, Dziedzic, Janusz, Śmigiel i in.

Po przegranej wojnie z najeżdżącą hitlerowskim 1939 roku, nastąpił ponad czteroletni okres okupacji z wszystkimi jej konsekwencjami - uciskiem materialnym i moralnym ludności. Sporo ludzi zostało wywiezionych do Niemiec na przymusowe roboty, sporo zginęło w obozach koncentracyjnych, wymordowano 32 rodziny żydowskie. W tym okresie powstał spontaniczny ruch oporu głównie Bataliony Chłopskie, które po akcji scaleniowej weszły do Armii Krajowej, oddziały te czynnie przeciwstawiały się okupantowi.

Dnia 27.07.1944 roku, Domaradz został wyzwolony spod okupacji hitlerowskiej przez wojska Armii Czerwonej. Wyzwolenie przyniosło nie tylko upragnioną wolność lecz również ramy organizacyjne nowo tworzącej się rzeczywistości. Nastąpiła parcelacja majątków dworskich, zlikwidowany został analfabetyzm. W latach 1944-1950 zorganizowane zostało Prywatne Gimnazjum Koedukacyjne Zarządu Gminnego, do którego uczęszczało około 130 dziewcząt i chłopców W 1958 roku, po raz pierwszy zabłysło światło elektryczne, powstawały liczne instytucje użyteczności publicznej - Bank Spółdzielczy, Ośrodek Zdrowia, Dom Kultury, Agronomówka, Piekarnia, Domy Strażaka, nowe murowane szkoły W latach osiemdziesiątych stanął okazały murowany kościół, na dawnym miejscu "Austerii" pobudowano funkcjonalny budynek administracyjny i in.

Od 1 stycznia 1973 roku, uchwałą Wojewódzkiej Rady Narodowej w Rzeszowie, utworzona została GMINA DOMARADZ, w skład której weszły wsie: Domaradz, Golcowa i Barycz. W swej ponad sześćsetletniej bogatej w wydarzenia historii Domaradz miał swe wzloty i upadki, jednakże takie cechy jak inicjatywa, skoordynowany wysiłek wspólnoty wiejskiej, dały w efekcie spory dorobek materialny i duchowy.

2.3 Struktura miejscowości Domaradz

Miejscowość Domaradz jest położona w obrębie Karpat Zachodnich a dokładniej w obrębie Pogórza Dynowskiego i Strzyżowskiego. Pogórze Dynowskie obejmuje cały obszar miejscowości. Jest to obszar pogórzy niskich z wyniesionymi pasmami niskich gór. Pogórza średnie są tu nieliczne Zalicza się go do najbardziej monotonnego Regionu Pogórza Karpackiego. Składa się on z szerokich, wyrównanych do wysokości 400-500 m n.p.m. Garbów, o kierunku zbliżonym do równoleżnikowego. Jest to typ pogórza średniego, rozwiniętego na średnio odpornych warstwach jednostki skolskiej – inoceramowych, krośnieńskich i innych. Podstawową cechą Karpat jest równoległy przebieg grzbietów i obniżeń (o kierunku NW-SE), który jest wiernym odbiciem budowy geologicznej tego obszaru, tzw. Fliszu karpackiego. Krajobraz charakteryzuje się urozmaiconą rzeźbą terenu. Przy braku szerszych obniżeń, zaznacza się tu wyraźnie ukierunkowanie garbów podgórskich i dolin NW-SE. Jedynie w części południowej regionu, na pograniczu z Górami Słonnymi i Dołami Jasielsko – Sanockimi, występuje obszar denudacyjnych obniżeń z odizolowanymi wzniesieniami twarzielcowymi. Wysokości bezwzględne wahają się od 220 – 590 m n.p.m., względne od 50- 300 m.

Krajobraz charakteryzuje się urozmaiconą rzeźbą terenu. Przy braku szerszych obniżeń zaznacza się tu wyraźne ukierunkowanie garbów podgórskich i dolin w kierunku NW-SE. Jedynie w części południowej regionu, na pograniczu z Górami Słonnymi i Dołami Jasielsko-Sanockimi, występuje obszar obniżeń terenu. Wysokości bezwzględne wahają się od 220-590 m n.p.m., względne od 50-300 m n.p.m.

Najwyższe wzniesienia występują na terenie sąsiedniej miejscowości Golcowa i wahają się na poziomie 455–478 m n.p.m. (Magierów), w miejscowości Barycz na poziomie 480-487 m n.p.m. (Podlas), a w miejscowości Domaradz najwyższe wzniesienia sięgają 405 m n.p.m. (góra Chyb). Cały obszar gminy, wyłączając mały skrawek zachodni położony jest w okolicy poziomicy 300 m n.p.m. Wszystkie miejscowości gminy położone są na terenach podgórskich i pagórkowatych, jedynie część miejscowości Domaradz położona jest w terenie równinnym.

Miejscowość Domaradz podzielona jest na dwie zasadnicze części Domaradz i Domaradz Góra, które posiadają charakterystyczne dla siebie cechy.

W centrum Domaradza znajdują takie obiekty jak: Urząd Gminy, Ochotnicza Straż Pożarna, Szkoła Podstawowa wraz z Gimnazjum, Dom Nauczyciela, Gminny Ośrodek Kultury przylegający do Parku Gminnego, zabytkowy drewniany Kościół, Sanktuarium Matki

Bożej Nieustającej Pomocy wraz z parkingiem parafialno-gminnym, Samodzielne Niepubliczne Zakłady Opieki Zdrowotnej, Bank Spółdzielczy, sklepy, restauracja, przedszkole prowadzone przez Zgromadzenie Sióstr Służebniczek. W nieznaczej odległości od centrum wsi usytuowane jest zaplecze sportowo-kulturalne, w skład którego wchodzi boisko sportowe, budynki, place, parkingi. W kierunku północnym znajduje się cmentarz parafialny.

Przysiółek Domaradz Góra skupia wokół siebie Kościółek filialny, Ochotniczą Straż Pożarną, Szkołę Podstawową, boisko sportowe, sklepy.

III. INWENTARYZACJA ZASOBÓW SŁUŻĄCYCH ODNOWIE MIEJSCOWOŚCI

3.1 Zasoby przyrodnicze i krajobrazowe

Obszar miejscowości nie jest bogaty w zasoby naturalne. Największym bogactwem są lasy o pięknym, zdrowym i bogatym drzewostanie, zasobnym w zwierzynę leśną i runo. Najczęściej występują tu lasy mieszane z przewagą jodły. W obrębie wsi Domaradz lasy państwowe znajdują się w zasięgach działania trzech nadleśnictw: nadleśnictwo Brzozów Strzyżów i Dukla, wchodzących w skład Regionalnej Dyrekcji Lasów Państwowych w Krośnie. Są to lasy ochronne (głównie wodochronne glebochronne) oraz gospodarcze. Ich podstawową funkcją jest utrzymanie zdolności retencyjnej kompleksów leśnych i ochrona przed erozją. Dodatkowo pełnią funkcję klimatyczne oraz turystyczno – wypoczynkowe. Stanowią one doskonałą bazę do organizowania czynnego wypoczynku i rekreacji w oparciu o gospodarstwa agroturystyczne. Zachodnie krańce miejscowości obejmują Czarnorzecko – Strzyżowski Park Krajobrazowych oraz stanowiący jego otulinę Obszaru Chronionego Krajobrazu.

Stan czystości cieków wodnych jest zróżnicowany i pozostawia wiele do życzenia. U źródeł jest dobry, natomiast w miarę nasilenia się terenów zabudowanych wyraźnie się pogarsza. W korytach tych cieków często występują dzikie wysypiska śmieci i odpadów gospodarskich. Najgorsza sytuacja w tym zakresie była na rzece Stobnica, gdzie swoje ujście mają nie tylko wstępnie oczyszczone ścieki komunalne z gospodarstw domowych.

W 2011 roku częściowo rozwiązany został problem zanieczyszczania wód Stobnicy w miejscowości Domaradz, bowiem zmodernizowano, rozbudowano i oddano do użytku biologiczno – mechaniczną oczyszczalnię ścieków typu SBR 0370-1 o przepustowości 300m³/d i sieć kanalizacyjną do której podłączono 656 gospodarstw.

Według atlasu klimatycznego Polski miejscowość Domaradz leży w obrębie najcieplejszego rejonu woj. podkarpackiego. Średnia temperatura jest tu wyższa niż w południowej i wschodniej części województwa. Dotyczy to przede wszystkim terenów wzniesionych powyżej poziomicy 200 m n.p.m. Średnia roczna temperatura powietrza mierzona w Krośnie wynosi 7,5° C, a w okresie wegetacji kształtuje się na poziomie około 14° C.

Okres wegetacji wynosi około 217 dni. Średnio w okresie od 1 kwietnia do 31 października jest 10,2 dni z przymrozkami. Suma opadów jest dość wysoka i wynosi średnio 714 mm, przy czym w okresie wegetacji spada 485 mm deszczu, a w miesiącach zbioru

traw i zbóż tj. czerwiec – sierpień spada do 297 mm. Przyjąć, zatem należy, że gmina Domaradz leży w rejonie o ciepłym i wilgotnym klimacie, korzystnie wpływającym na wzrost i rozwój roślin uprawnych.

Gleby

Gleby w miejscowości Domaradz zaliczane są do typowych gleb bielcowych brunatnych i lessowych. W północnej części gminy na podłożu piaszczysto-żwirowym przy współdziałaniu lasów powstały ubogie w składniki pokarmowe gleby piaszczyste luźne. Na glinach lekkich i piaskach podścielonych glinami przy współdziałaniu lasów mieszanych powstały gleby słabo gliniaste, bogatsze w składniki pokarmowe i o lepszych właściwościach fizyko-chemicznych. Zajmują one niewielką powierzchnię pól uprawnych w północnej części wsi. Najwyższe partie terenu pokrywają gleby powstałe z glin zwałowych przy współdziałaniu lasów mieszanych z przewagą liściastych. Zaliczane są one do lessów i gleb brunatnych. Są to najżyźniejsze gleby na terenie wsi, przy czym zajmują one największe powierzchnie pól. W dolinach cieków wodnych, na szerokich tarasach, na bazie piasków akumulacyjnych powstały gleby błotne i mułowo-bagienne mady. Są to gleby ciężkie do uprawy, lecz znacznie żyzniejsze od gleb bielcowych. Zajmują one dość duże powierzchnie gruntów ornych i trwałych użytków zielonych.

Biorąc pod uwagę rolniczą przydatność występujących na terenie wsi gleb gruntów ornych stwierdzić należy, że zdecydowana ich większość tj. ponad 75% zaliczana jest do IVa i IVb klas bonitacyjnych, przy braku gleb klas o najwyższej produktywności (tj. I i II) oraz stosunkowo dużym (17,9%) udziale gleb o najniższej wartości produkcyjnej (tj. V i VI klasy bonitacyjnej). Taka struktura jakościowa klas bonitacyjnych gruntów ornych powoduje, że tworzą one kompleksy glebowe o stosunkowo niskiej przydatności rolniczej. Ponad 51% gleb gruntów ornych zaliczyć można do gleb kompleksu pszenego górskiego, a ponad 36% do zbożowego górskiego kompleksu przydatności rolniczej. Wskazuje to, że na występujących rodzajach gleb i ich klasach bonitacyjnych oraz kompleksach rolniczej przydatności można uprawiać rośliny o nie najwyższych wymaganiach glebowych. W strukturze upraw dominować mogą pszenica, jęczmień, ziemniaki, motylkowe, strączkowe oraz średnio wymagające warzywa, krzewy i drzewa owocowe.

3.2 Sfera społeczna

Jedną z najważniejszych składowych, które wpływają na kształtowanie się procesów rozwojowych zachodzących w miejscowości Domaradz są niewątpliwie jej mieszkańcy. Na terenie miejscowości zamieszkuje - 3049 osoby w 742 gospodarstwach domowych średnio na 1 gospodarstwo domowe przypada 4,10 osoby. Przeciętne gospodarstwo rolne ma powierzchnię zaledwie 1,90 ha użytków rolnych. Gęstość zaludnienia wynosi 117 osób/km². Liczba mieszkańców w miejscowości Domaradz (na dzień 20.11.2015r) 3049 osób.

W miejscowości Domaradz zlokalizowane są 2 Szkoły Podstawowe i 1 Gimnazjum. Do szkół uczęszczało w 2014/2015r.:

Szkoła Podstawowa Nr 1 - 132 uczniów,

Szkoła Podstawowa Nr 2 - 48 uczniów,

Gimnazjum - 114 uczniów,

Razem: - 294 uczniów.

W miejscowości Domaradz działają: Stowarzyszenie na Rzecz Rozwoju Gminy Domaradz, 3 Ochotnicze Straże Pożarne (OSP Domaradz, OSP Domaradz-Góra, OSP Domaradz-Poręby), Klub Sportowy LKS "Sokół" w Domaradzu, Orkiestra Dęta przy GOK-u, Koło Gospodyń Wiejskich.

W latach 2012-2014 zaznaczył się wyraźny spadek przyrostu naturalnego. Ujemny poziom przyrostu naturalnego jest negatywnym objawem, zatem aby miejscowość mogła się rozwijać należy stwarzać mieszkańcom odpowiednie warunki życia społecznego i kulturalnego, min. poprzez realizację zadań wynikających z opracowanego Planu Odnowy Miejscowości.

Bezrobocie

Analiza stanu bezrobocia w województwie podkarpackim znalazła uzasadnienie między innymi we wskaźnikach, jakie charakteryzują powiat brzozowski i należącą do niego administracyjnie Gminę Domaradz. Z uwagi na brak danych i informacji na temat bezrobocia w poszczególnych miejscowościach analizie poddane zostały dane dla gminy Domaradz.

Stopa bezrobocia w powiecie brzozowskim na dzień 31.12. każdego roku za lata 2010-2014 na tle województwa i kraju została przedstawiona w poniższej tabeli.

Stopa bezrobocia na dzień 31.12 w powiecie brzozowskim na tle województwa i kraju [%]

Wyszczególnienie	2010	2011	2012	2013	2014
Polska	12,3 %	12,5 %	13,4%	13,0%	11,5%
województwo podkarpackie	15, 8 %	15,7%	16,3%	15,6%	14,8%
powiat brzozowski	24,0 %	23,1%	24,2%	23,0%	22,6%

Źródło: Powiatowy Urząd Pracy w Brzozowie

Jak wynika z powyższej zaprezentowanych danych, stopa bezrobocia w powiecie brzozowskim, w latach 2010-2014 jest znacząco wyższa od średniej dla województwa podkarpackiego i dla kraju. Wysoka stopa bezrobocia odnotowana w powiecie brzozowskim wpłynęła na zaliczenie analizowanego terenu do obszarów zagrożonych szczególnie wysokim bezrobociem strukturalnym. Należy jednak nadmienić, że w powiecie brzozowskim istnieje duże bezrobocie ukryte. Uwarunkowane jest to stałą emigracją mieszkańców poza granice kraju oraz wynika z tzw. bezrobocia agrarnego. Powoduje to, że wskaźnik bezrobocia nie w pełni odzwierciedla sytuację na lokalnym rynku pracy.

Na dzień 31.08.2015 r. w Gminie Domaradz zarejestrowane było 579 osoby bezrobotne. Liczbę bezrobotnych w latach od 2010 – 2014 przedstawia poniższa tabela.

Liczba osób bezrobotnych w latach 2010-2014

Wyszczególnienie	2010	2011	2012	2013	2014
Gmina Domaradz	674	680	748	711	655

Źródło: Powiatowy Urząd Pracy w Brzozowie

Zmiana liczby bezrobotnych w Gminie Domaradz zaznaczyła się wyraźnie w 2014 r. kiedy to zarejestrowało się znacznie mniej osób bo o 1,08 % w porównaniu z rokiem poprzednim.

Poniższa tabela przedstawia strukturę bezrobotnych zarejestrowanych w Gminie Domaradz na koniec sierpnia 2015 roku według płci i prawa do zasiłku.

Struktura bezrobotnych zarejestrowanych w Gminie Domaradz – 31.08. 2015 r.

Liczba bezrobotnych kobiet	Liczba bezrobotnych mężczyzn
362	217
Liczba zarejestrowanych	Liczba zarejestrowanych

bezrobotnych z prawem do zasiłku	bezrobotnych bez prawa do zasiłku
84	495

Źródło: PUP w Brzozowie

W strukturze bezrobotnych większość zarejestrowanych to kobiety. W końcu sierpnia 2015 r. tylko 14,5 % ogółu bezrobotnych otrzymywało zasiłek dla bezrobotnych, co oznacza trudną sytuację materialną bezrobotnych.

Pomoc społeczna

Na gminie ciąży obowiązek zapewnienia osobom potrzebującym opieki w miejscu zamieszkania bądź kierowanie ich do Domów Pomocy Społecznej. Gmina też zobowiązana jest ponosić za te osoby koszty pobytu w tych placówkach, jeżeli nie są one w stanie (bądź ich rodziny) opłacić swego pobytu. Bezrobocie, zła sytuacja materialna, pogorszenie stanu zdrowia oraz stały wzrost kosztów utrzymania rodzin są przyczyną wzrostu tzw. bezradności w sprawach opiekuńczo - wychowawczych i prowadzenia gospodarstwa domowego.

Liczba rodzin wsi Domaradz dotkniętych bezrobociem objętych pomocą GOPS

Wyszczególnienie	Rodziny objęte pomocą przez GOPS ogółem	Rodziny dotknięte bezrobociem objęte pomocą
2011	103	79
2012	130	101
2013	127	103
2014	124	100

Źródło: dane Urzędu Gminy

Powody przyznania pomocy

Powód trudnej sytuacji życiowej		Liczba rodzin			
		2011r.	2012r.	2013r.	2014r.
1	2	3	4	5	6
Ubóstwo	1	97	111	109	111
Sieroctwo	2	-	-	-	-
Bezdomność	3	-	-	-	-
Potrzeba ochrony macierzyństwa	4	-	-	-	-

Plan Odnowy Miejscowości Domaradz na lata 2015 – 2021

Bezrobocie	5	79	101	103	100
Niepełnosprawność	6	24	33	34	34
Długotrwała choroba	7	33	45	45	56
Bezradność w sprawach opiekuńczo – wychowawczych i prowadzenia gospodarstwa domowego – ogółem,	8	-	-	-	-

Typy rodzin objętych pomocą społeczną

Wyszczególnienie		Liczba rodzin				
		2011r.	2012r.	2013r.	2014r.	
1	2	3	4	5	6	
Rodziny ogółem		1	103	130	127	124
O liczbie osób	1	2	5	7	6	6
	2	3	9	14	17	9
	3	4	19	26	28	17
	4	5	32	41	40	24
	5	6	29	31	28	60
	6 i więcej	7	9	11	8	8
w tym: rodziny z dziećmi ogółem		8	82	110	111	102
o liczbie dzieci	1	9	12	21	22	18
	2	10	30	38	39	23
	3	11	31	40	42	54
	4	12	1	1	3	3
	5	13	4	5	2	2
	6	14	3	4	2	1
	7 i więcej	15	1	1	1	1
rodziny niepełne ogółem		16	4	5	4	6
o liczbie dzieci	1	17	1	2	3	4
	2	18	3	3	1	0
	3	19	0	0	0	4
	4 i więcej	20	0	0	0	2
rodziny emerytów i rencistów ogółem		21	17	15	12	16
o liczbie osób	1	22	5	4	4	5
	2	23	6	5	3	5
	3	24	4	5	3	4
	4 i więcej	25	2	1	2	2

Źródło: dane Urzędu Gminy

Wyznacznikiem struktury zawodowej ludności wiejskiej jest stosunek do ziemi. Posiadanie ziemi, a przede wszystkim wielkość użytkowanego gospodarstwa to podstawowe czynniki, które mają znaczny wpływ na kształtowanie poziomu i struktury zatrudnienia.

Zjawisko bezrobocia jest jednym z najpilniejszych do rozwiązania problemów społecznych, które należy rozwiązać. Problem ten występuje również w miejscowości Domaradz. Bezrobotni z terenu Gminy Domaradz obsługiwani są przez Powiatowy Urząd Pracy w Brzozowie. Na koniec sierpnia 2015 r. w Gminie Domaradz zarejestrowanych było 579 osób bezrobotnych.

Liczby te nie oddają jednak faktycznej sytuacji, ponieważ część osób jest dotkniętych bezrobociem ukrytym, pozostających bez pracy są właścicielami gospodarstw rolnych, które nie zapewniają utrzymania, ale równocześnie wykluczają możliwość rejestracji przez Powiatowy Urząd Pracy.

Bezrobocie dotyka przede wszystkim ludzi młodych, zarówno wiekiem, jak i stażem pracy. Poważnym problemem w ostatnich latach stały się wyjazdy zarobkowe, szczególnie młodych i mobilnych ludzi.

Opieka zdrowotna i społeczna

Na terenie Gminy Domaradz funkcjonuje cztery Niepubliczne Zakłady Opieki Zdrowotnej w tym dwa we wsi Domaradz, które zapewniają dostępność podstawowej opieki medycznej dla mieszkańców.

Edukacja

Na bazę oświatową szkół podstawowych i gimnazjalnych w miejscowości Domaradz składają się:

- SP nr 1 w Domaradzu;
- SP nr 2 w Domaradzu;
- Gimnazjum w Domaradzu;

Ponadto w każdej ze szkół podstawowych funkcjonują oddziały przedszkolne. Zgromadzenie Sióstr Służebniczek NMP prowadzi niepubliczne przedszkole im. Bł. E. Bojanowskiego w Domaradzu.

Liczba dzieci uczęszczających do przedszkoli samorządowych i niepublicznych w latach 2011 - 2014

Nazwa przedszkola	Rok szkolny							
	2011/2012		2012/2013		2013/2014		2014/2015	
	Liczba oddziałów	liczba dzieci	Liczba oddziałów	liczba dzieci	Liczba oddziałów	liczba dzieci	Liczba oddziałów	liczba dzieci
przedszkola samorządowe								
SP Nr 1 Domaradz	2	40	2	29	2	32	2	33
SP Nr 2 Domaradz	1	15	1	14	1	15	1	23
przedszkola niepubliczne								
Przedszkole im. Bł. E. Bojanowskiego w Domaradzu	2	42	1	40	2	67	3	65

Źródło: dane z UG w Domaradzu

Z powyższych danych wynika, że liczba dzieci w wieku przedszkolnym, uczęszczających do oddziałów podległych samorządowi terytorialnemu w analizowanym okresie od roku szkolnego 2011/2012 do 2014/2015 charakteryzuje się tendencją spadkową.

Liczba uczniów w szkołach podstawowych w latach 2011-2014

Nazwa szkoły podstawowej	Rok szkolny							
	2011/2012		2012/2013		2013/2014		2014/2015	
	Liczba oddziałów	liczba uczniów	Liczba oddziałów	liczba uczniów	Liczba oddziałów	liczba uczniów	Liczba oddziałów	liczba uczniów
SP Nr 1 Domaradz	7	144	7	140	6	126	7	132
SP Nr 2 Domaradz	6	57	6	51	6	53	6	48

Źródło: dane z UG w Domaradzu

Powyższe dane przedstawiają zmiany liczby uczniów podlegających obowiązkowi szkolnemu w latach szkolnych od 2011/2012 – 2014/2015. Dane statystyczne wskazują na stałą tendencję spadkową liczby uczniów. Związane jest to z nasilającym się niżem demograficznym. Zmniejszenie liczby uczniów ma istotny wpływ na wysokość subwencji oświatowej, powoduje ciągłe zmiany w organizacji pracy szkół i zatrudnieniu nauczycieli.

Liczba uczniów w gimnazjach w latach 2011-2014

Nazwa gimnazjum	Rok szkolny							
	2011/2014		2012/2013		2013/2014		2014/2015	
	Liczba oddziałów	liczba uczniów	Liczba oddziałów	liczba uczniów	Liczba oddziałów	liczba uczniów	Liczba oddziałów	liczba uczniów
Gimnazjum w Domaradzu	5	105	5	103	5	107	6	114

Źródło: dane z UG w Domaradzu

Jak wynika z powyższej tabeli w latach 2011-2013 liczba uczniów utrzymywała się na tym samym poziomie, natomiast w 2014 roku nastąpił wzrost liczby oddziałów i niewielki wzrost liczby uczniów w gimnazjum.

3.3 Dziedzictwo kulturowe, sport i turystyka

Położenie miejscowości w obrębie Pogórza Dynowskiego i Strzyżowskiego oraz liczne zabytki stwarzają dobre warunki do rekreacji i turystyki. Obfitość lasów, szachownica pól, charakter podgórski i malownicze krajobrazy składają się na atrakcyjność turystyczną Domaradza. Walory te mogą zaspokoić nawet bardzo wybrednych turystów. Na przeszkodzie traktowania turystyki jako rozwojowej dziedziny gospodarki stoi jednak niski stopień przygotowania mieszkańców do przyjmowania i obsługi turystów. W sytuacji, gdy poważną konkurencję stanowią Bieszczady, Beskid Niski czy tereny Wschodnich Karpat na Słowacji, oferta musi być starannie przygotowana i atrakcyjna. Chodzi tu zarówno o bazę noclegową, gastronomiczną jak i infrastrukturę turystyczną: szlaki piesze, rowerowe, konne, zaplecze sportowe i rekreacyjne oraz łatwo dostępną informację.

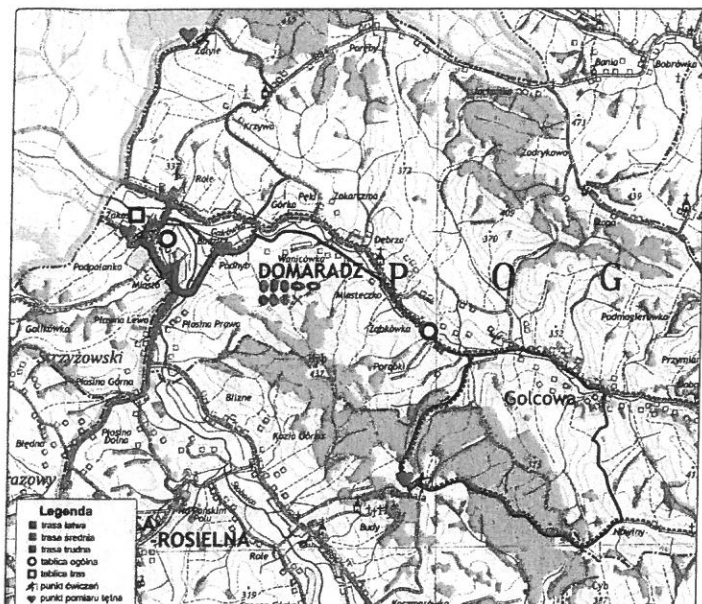
Jednym z nielicznych elementów służących turystyce i rekreacji jest Trasa Nordic Walking.

Trasy Nordic Walking Park „Gmina Domaradz”, to jeden z sześciu tego typu parków wytyczonych na obszarze działania Stowarzyszenia Lokalna Grupa Działania „Ziemia Brzozowska”. Na terenie Gminy Domaradz w skład Parku wchodzi 3 trasy: zielona – pętla o długości 3,9 km; czerwona – pętla o długości 12 km i czarna – pętla o długości 23,1 km. Wejście na trasy zlokalizowano na Placu Targowym przy stadionie w Domaradzu. Trasy

poprowadzone są chodnikami, drogami asfaltowymi i gruntowymi oraz leśnymi duktami. Na trasach zamontowano tablice zawierające propozycje ćwiczeń do samodzielnego wykonania, oraz punkty pomiaru tętna. Trasy posiadają punkty wspólne i pokrywają się na pewnym odcinku. Umożliwia to dowolne wydłużanie lub skracanie przejść albo zmianę kierunku marszu. Oferta skierowana jest zarówno do entuzjastów nordic walkingu, jak i do biegaczy, rowerzystów czy narciarzy biegowych.

Najdłuższa z tras Nordic Walking Park „Gmina Domaradz”, oznakowana kolorem czarnym, 23,1-kilometrowa trasa łącząca Domaradz z Golcową. Wychodzimy z Placu Targowego w Domaradzu i chodnikiem, a następnie asfaltową drogą mijamy zabudowania Domaradza. Po chwili przekraczamy most na rz. Stobnicy i maszerujemy do przysiółka Podhyb, gdzie zlokalizowano punkt pomiaru tętna. Zielony szlak skręca w lewo, a my maszerujemy prosto i przed potokiem Golcówka skręcamy w prawo. Początkowo asfaltem, a następnie gruntową ścieżką, maszerujemy wzdłuż Golcówki i dochodzimy do asfaltowej drogi łączącej Domaradz z Golcową, gdzie skręcamy w prawo. Mijamy zabytkowy modrzewiowy kościół p.w. św. Barbary i Narodzenia NMP w Golcowej i na skrzyżowaniu dróg skręcamy w prawo. Rozpoczynamy 2-kilometrowe podejście z różnicą wysokości wynoszącą 150 m. Na górze czeka na nas tablica z propozycjami ćwiczeń i punkt pomiaru tętna. Po osiągnięciu najwyższego punktu skręcamy w lewo. Przed nami 3-kilometry marszu asfaltowym dywanikiem przecinającym las. Po wyjściu z lasu dochodzimy do pierwszych zabudowań. Na 12-kilometrze trasy, za znakami szlaku skręcamy w lewo i gruntową drogą schodzimy do Golcowej. Dochodzimy do drogi łączącej Golcową z Domaradzem, skręcamy w lewo i po niespełna 2-kilimetrach zamykamy pętlę czarnego szlaku. Przed nami droga powrotna do Domaradza, gdzie po pokonaniu ponad 23-kilometrów trasy kończymy marsz.

rasa dedykowana osobom o bardzo dobrej kondycji fizycznej



Źródło : <http://www.domaradz.pl/>

Zabytki

Do zabytków architektury sakralnej na terenie miejscowości Domaradz należą: zespoły kościelne - w Domaradzu, kościół filialny w Domaradzu na Zatyłu, a także usytuowana na zabytkowym cmentarzu parafialnym kaplica cmentarna w Domaradzu.

Zespół kościelny w Domaradzu składa się obecnie z kościoła, dzwonnicy umieszczonej przy ogrodzeniu otaczającym kościół oraz starodrzewia na dawnym cmentarzu przykościelnym. Kościół parafialny p.w. Św. Mikołaja w Domaradzu usytuowany jest w centrum wsi. Znajduje się on w pobliżu dawnego rynku. Teren wokół kościoła będący dawnym cmentarzem przykościelnym otoczony jest drewnianym parkanem osłoniętym gontowym daszkiem. Wzdłuż parkanu rosną stare drzewa - m.in. dęby będące pomnikami przyrody. Wewnątrz ogrodzenia w 1936 r. wzniesiono wolnostojącą dzwonnice typu wieżowego. Na zachód od kościoła usytuowane są nowsze zabudowania gospodarcze należące do plebani, tam też do niedawna (1997 r.) stała zabytkowa plebania z XVIII/XIX w.

Kościół w Domaradzu jest gotycką świątynią drewnianą. Wzniesiony został na kamiennym podmurowaniu, ze sklepionymi kryptami grobowymi pod prezbiterium. Posiada ściany o konstrukcji zrębowej wzmocnione lisicami, od zewnątrz pokryte gontem.



Zabytkowy, drewniany Kościół w Domaradzu



Widok Sanktuarium Matki Bożej Nieustającej Pomocy w Domaradzu

Kolejnym zabytkiem architektury sakralnej na terenie Domaradza jest kościółek filialny w przysiółku Zatyle. Zbudowano go staraniem mieszkańców tego przysiółka w 1950 r. według dawnych zasad i sztuki ciesielskiej. Wzniesiono go z drewna, obity został deskami na zakładkę.

Na terenie miejscowości Domaradz zespoły dworskie są obecnie reprezentowane jedynie przez drewniany dwór. Jest on położony na zachodnim krańcu wsi blisko granicy z Lutczą. Jest to dawny dwór Kaszubskich. Wzniesiony został prawdopodobnie w latach 1890-1910. W okresie międzywojennym został częściowo przebudowany. Dwór wybudowany został z drewnianych bali ciętych mechanicznie i częściowo oszalowany.

Południowo - wschodnia Polska jest regionem o dużej liczbie kapliczek i krzyży przydrożnych. Dotyczy to również miejscowości Domaradz. Najliczniej reprezentowane na terenie wsi są kapliczki murowane z kamienia bądź z cegły. W grupie tej wyodrębnić można kilka typów kapliczek, z których najbardziej okazałe są kapliczki „domkowe”, tzn. mieszczące zamknięte wnętrze, do którego można wejść.

Sport

Na terenie miejscowości Domaradz działa stowarzyszenie sportowe, które utrzymuje drużynę piłki nożnej MKS "Sokół" Domaradz. Zadania realizowane przez to stowarzyszenie to głównie podnoszenie sprawności fizycznej dzieci i młodzieży, zapewnienie oferty spędzania wolnego czasu i reprezentowanie miejscowości i gminy na zewnątrz. Realizowane są one poprzez:

- działalność szkoleniowo-treningową;
- organizowanie imprez sportowo-rekreacyjnych dla dzieci i młodzieży;
- udział w rozgrywkach ligowych.



MŁODZIEŻOWY KLUB SPORTOWY „SOKÓŁ” DOMARADZ sezon 2007/2008

Rozwijanie tej działalności nie może odbywać się bez wsparcia gminy. Niezbędne będzie wypracowanie wspólnego kalendarza imprez z placówkami oświaty oraz stowarzyszeniami kultury fizycznej, budowa i wyposażanie obiektów sportowych w specjalistyczny sprzęt sportowy czy zatrudnianie specjalistów trenerów w prowadzonych dyscyplinach.

Gmina Domaradz, korzystając z Funduszy Europejskich na lata 2007-2013 oddała do użytku wyremontowany budynek zaplecza sportowo kulturalnego (remont sanitariatów, świetlicy, pomieszczeń magazynowych na sprzęt sportowy). Wykonano również chodnik i dojście to tego budynku, a także wyremontowano oświetlenie zewnętrzne przy stadionie i zapleczu, boisko do siatkówki plażowej, zamontowano urządzenia do ćwiczeń na wolnym powietrzu.

Przy Zespole Szkół w Domaradzu powstało wielofunkcyjne boisko sportowe o sztucznej nawierzchni.

Przy wykorzystaniu własnych materiałów i środków obok budynku zaplecza sportowego wykonana została altana z przeznaczeniem na cele spotkań integracyjnych społeczności lokalnej.

Kultura

W miejscowości Domaradz działa Gminny Ośrodek Kultury posiadający placówki terenowe w Baryczy i Golcowej.

Najważniejszymi zadaniami GOK w Domaradzu jest rozwijanie społecznej aktywności kulturalnej, podtrzymywanie tradycji kulturowych, integrowanie lokalnej społeczności oraz pomnażanie i upowszechnianie dorobku kulturalnego placówek.

Zadania te realizowane są poprzez następujące działania:

1. Animowanie działalności amatorskich zespołów artystycznych:
 - orkiestry dętej GOK;
 - dziecięcych i młodzieżowych zespołów tanecznych;
 - młodzieżowych zespołów teatralnych i kabaretowych;
 - kółek plastycznych;
 - edukacji kulturalnej dzieci i młodzieży (włączanie młodych instrumentalistów do istniejących amatorskich zespołów artystycznych);
2. Organizacje imprez przeglądów promujących młode talenty:
 1. wokalistów
 2. instrumentalistów
 3. zespołów muzycznych, tanecznych;
 4. recytatorskie;
3. Organizowanie imprez kulturalnych i środowiskowych dla mieszkańców:
 - zwiększanie oferty programowej placówek kultury, organizacja imprez promujących środowisko (spotkania zespołów folklorystycznych, koncerty zespołów zawodowych i solistów, twórców indywidualnych), spotkania z okazji „Dni Domaradza”, „Dożynek gminnych i powiatowych”,
 - imprez środowiskowych dla dzieci i młodzieży („Powitanie lata”, „Pożegnanie wakacji”;
 - współpraca z innymi organizacjami (stowarzyszeniami i innymi organizacjami społecznymi /KGW, OSP/ działającymi na rzecz upowszechniania kultury), instytucjami (gminnymi i miejskimi placówkami kultury) - wymiana kulturalna.

Na najbliższy okres planowane są następujące działania:

4. tworzenie nowych form działalności, w tym:

- dziecięcego zespołu tanecznego o profilu ludowym przy klubie "Wspólnota" w GOK Domaradz (2016 r.);
- amatorskich zespołów artystycznych dzieci i młodzieży SP i Gimnazjów (obrzędy i tradycje ludowe 2017-2018).



Widok budynku Gminnego Ośrodka Kultury w Domaradzu

Przy Gminnym Ośrodku Kultury w Domaradzu działa od 2006 roku gminna „Orkiestra Dęta” , która bierze udział w różnego rodzaju imprezach i koncertach organizowanych na terenie Gminy Domaradz; m in. „Dni Domaradza”, „dożynki” wiejskie, gminne i powiatowe, „Boże Ciało”, 3 Maja, 11 Listopada i inne uroczystości o charakterze społeczno-kulturalnym.



„Orkiestra Dęta” przy Gminnym Ośrodku Kultury w Domaradzu

Biblioteki

Gminna Biblioteka Publiczna w Domaradzu powstała w październiku 1948 roku. W jej skład wchodzi dwie filie w Golcowej i w Baryczy.

Gminna Biblioteka Publiczna oprócz zadań gromadzenia i udostępniania zbiorów uwzględnia potrzeby różnych grup społecznych. W środowisku lokalnym spełnia rolę propagatora kultury, instytucji oferującej działania kulturalno-oświatowe dla wszystkich, którzy chcą z niej skorzystać.

Książki w naszej bibliotece wypożyczane są od ręki. Czytelnik czeka około 2-3 minut. Więcej czasu zabiera mu szukanie w katalogu. Cały zespół pracowników to 2 osoby, pracujące na 1 i 3/4 etatu obsługując czytelników bez przerwy.

Czytelnicy znajdują w Bibliotece wiele niezbędnych i poszukiwanych tytułów lektur szkolnych jak i pozycji akademickich.

Oprócz książek naukowych czytelnicy znajdują w zbiorach naszej biblioteki książki rozwijające ich zainteresowania i służące relaksowi.

Wyrabiamy w bibliotece nawyk korzystania ze zbiorów, co ułatwia młodzieży szkolnej sposób uczenia się. Dzisiejszego studenta może czekać w przyszłości trzy lub cztero krotna zmiana zawodu, dlatego każdego czytelnika trzeba wyposażyć w metody i narzędzia samo edukacji.

Obecnie biblioteka wraz z filiami wchodzi w skład Gminnego Ośrodka Kultury.

Przy bibliotece działa Wioska Internetowa- kształcenia na odległość na terenach wiejskich. Jest to czytelnia internetowa o charakterze kulturalno-oświatowym, która wyposażona jest w nowoczesny sprzęt komputerowy z oprogramowaniem i dostępem do Internetu.

Korzystanie z czytelni internetowej jest bezpłatne co daje możliwość korzystania każdemu mieszkańcowi z terenów wiejskich, niezależnie od jego wieku, płci, wykształcenia i sytuacji zawodowej, który zainteresowany jest zdobywaniem i uzupełnianiem swoich kwalifikacji zawodowych.

Czytelnia internetowa służy wszystkim mieszkańcom gminy, można z niej skorzystać ze szkoleń e-learningowych.

3.4 Sfera gospodarcza

Podmioty prowadzące działalność gospodarczą na terenie: miejscowości Domaradz

W Domaradzu zarejestrowanych jest w ewidencji działalności gospodarczej 54 podmioty.

Wykaz ważniejszych firm z terenu wsi Domaradz zatrudniających od 1 do kilkunastu osób.

1. Gminna Spółdzielnia "SCH" Domaradz
36-230 Domaradz
2. "AGROMASZ "
Serwis Sp. z o.o.
36-230 Domaradz 314
3. Grupa Transportowa PODKARPACIE
36-230 Domaradz 314
4. Podkarpacki Bank Spółdzielczy
w Sanoku
oddział w Domaradzu
36-230 Domaradz

5. "Kwiatonek" Firma Handlowo-Uslugowo-Produkcyjno
Transportowa Bocek Adam
36-230 Domaradz 773
6. Zakład Szklarski
Jantosz Wiesław
36-230 Domaradz
7. Gołda Kazimierz
Zakład Budowlano Konserwatorski
„PORTAL”
Domaradz 412 A
8. Drew-Hat
Domy Drewniane
Bogdan Pleśniar
Domaradz 856
9. Firma Usługowo Handlowa
AN – KOP
Miroslaw Stankiewicz
Domaradz 632

W miejscowości Domaradz działają ponadto: Stowarzyszenie na Rzecz Rozwoju Gminy Domaradz, 3 Ochotnicze Straże Pożarne (OSP Domaradz, OSP Domaradz-Góra, OSP Domaradz-Poręby), Klub Sportowy LKS "Sokół" w Domaradzu, Orkiestra Dęta przy GOK-u.

Rolnictwo

Miejscowość Domaradz posiada zróżnicowane, średnie warunki glebowo-klimatyczne do rozwoju produkcji rolniczej. Wartość rolniczej przestrzeni produkcyjnej znacznie obniża ukształtowanie terenu i zaliczenie znacznej części użytków rolnych do terenów górskich i podgórskich. Stąd w strukturze użytkowania gruntów obok użytków rolnych bardzo istotną rolę odgrywają lasy. Użytki rolne zajmują powierzchnię 1708 ha, co stanowi 65,4%, lasy i grunty leśne 612 ha, co stanowi 23,4 %, a pozostałe grunty tj. grunty pod wodami, pod drogami, zabudową i nieużytki zajmują 292 ha tj. 11,2% powierzchni ogólnej wsi, która wynosi 2 612 ha. W użytkowaniu rolniczym znajduje się łącznie 1708 ha, z czego 1180 ha tj. prawie 69% użytkują właściciele indywidualnych gospodarstw rolnych.

Struktura użytkowania gruntów

Lp.	Wyszczególnienie	Pow. w ha
1.	Powierzchnia ogólna miejscowości Domaradz	2 612
2.	Powierzchnia użytków rolnych	1708
3.	Powierzchnia użytków rolnych w gospodarstwach indywidualnych	1180
4.	Powierzchnia lasów i gruntów leśnych	612
5.	Powierzchnia pozostałych gruntów nieużytków	292

Źródło: dane Urzędu Gminy

Dynamika rozwoju gospodarstw rolnych w miejscowości Domaradz

Lp.	Wielkości gospodarstw w ha	Lata		
		2012	2013	2014
1.	1 – 2	405	402	420
2.	2 – 5	184	186	183
3.	5 – 10	12	13	14
4.	10 – 15	1	2	2
5.	pow.15	0	0	0

Źródło: dane Urzędu Gminy

W ostatnich latach zmieniła się liczba gospodarstw w przedziale 1-2 i nieznacznie 2-5 ha. W pozostałych przedziałach nie notuje się znaczących zmian. Dane powierzchniowe nie oddają specyfiki dotyczącej rozdrobnienia tych gospodarstw czy rozłogu. Wskaźniki te są niekorzystne. Na to nakładają się niska towarowość, brak kapitału na rozwój, często niskie kwalifikacje zawodowe rolników i zaawansowany wiek. Oczekiwane wsparcie w ramach PROW na lata 2014-2020 nie następuje w szybkim tempie, a bez wsparcia zewnętrznego gospodarstwa te nie będą w stanie podjąć konkurencji z gospodarstwami z innych regionów Polski.

3.5 Infrastruktura techniczna

Infrastruktura drogowa

Przez miejscowość Domaradz przebiega droga krajowa nr 19 Radom - Barwinek do przejścia granicznego w Barwinku, droga wojewódzka nr 884 Przemyśl – Domaradz , oraz droga wojewódzka nr 886 Domaradz – Sanok w kierunku Bieszczad i przejścia granicznego w Krościenku. Pozostałe drogi łączące poszczególne sołectwa z gminą są drogami powiatowymi i gminnymi o nawierzchni utwardzonej i bitumicznej.

Zestawienie dróg publicznych na terenie wsi Domaradz

Lp.	Wyszczególnienie	Długość dróg w km
1.	Drogi krajowe	3,57
2.	Drogi wojewódzkie	5,3
3.	Drogi powiatowe	10,1
4.	Drogi gminne	30,6
5.	Razem	49,57

Źródło: dane Urzędu Gminy

Chodniki i parkingi

W roku 2003 został oddany do użytku parking w Domaradzu przy kościele. Powierzchnia parkingu wynosi 3500 m², pojemność: 90 samochodów osobowych i 20 autokarów. Z uwagi na swoją wielkość i położenie służy on zarówno mieszkańcom dojeżdżającym do kościoła, jak również dla celów zaplecza sportowo-kulturalnego. Ponadto do dyspozycji mieszkańców i gości są jeszcze dwa parkingi:

- Domaradz Zatyle – parking z płyt IOMB przy Kościele, o powierzchni 300 m²;
- Domaradz Góra – parking z płyt IOMB przy Kaplicy, o powierzchni 90 m².
- Wyremontowano i wyasfaltowano place i parkingi o pow. 2 768 m² w centrum Domaradza, przy budynku Urzędu Gminy, Poczty, Domu Strażaka, Gminnego Ośrodka Kultury.

Systematycznie rosnąca liczba samochodów mieszkańców oraz rosnący ruch drogowy powodują, że budowa miejsc parkingowych jest nadal potrzebna. Jest to szczególnie odczuwalne w miejscach takich jak okolice cmentarza czy szkoły.

Na terenie miejscowości chodniki dla pieszych są wybudowane na pewnych odcinkach przy drodze krajowej Radom – Barwinek oraz przy drodze powiatowej od centrum w kierunku stadionu sportowego, gdzie znajduje się zaplecze społeczno-kulturalne oraz przy drodze powiatowej Domaradz - Przysietnica. Łączna długość wynosi 3,84 km. Jest to ilość niewystarczająca zważywszy na rosnące natężenie ruchu. Bezpieczeństwo pieszych, szczególnie przy drodze krajowej jak i powiatowej jest bardzo zagrożone.

Infrastruktura wodno-kanalizacyjna

Domaradz korzysta z wodociągu wiejskiego zasilanego z ujęcia i stacji uzdatniania wody zlokalizowanej w Golcowej i w Przysiółku Poręby.

Długość sieci wodociągowej na terenie wsi Domaradz wynosi 16 km i jest wyposażona w 36 hydrantów służących do ochrony przeciwpożarowej.

Do wodociągu podłączonych jest 90 gospodarstw oraz 19 instytucji.

W 2011 roku w Domaradzu oddano do użytku zmodernizowaną i rozbudowaną mechaniczno – biologiczną oczyszczalnię ścieków typu SBR 0370-1 o przepustowości 300m³/d.

Długość sieci kanalizacyjnej wynosi 55,4 km do której podłączonych jest 656 gospodarstw i 28 instytucji.

Nadal podstawowe zaopatrzenie w wodę odbywa się z grawitacyjnych wodociągów zagrodowych bazujących na własnych ujęciach wody ze źródeł stokowych. Wodociągi te administrowane są przez spółki prywatne. Około 15% gospodarstw korzysta z tradycyjnych studni kopanych.

W związku z powtarzającymi się w ostatnich latach okresami suszy i wysychaniem lokalnych ujęć wody, wymagana jest pilna potrzeba rozbudowy sieci wodociągowej w Domaradzu.

Gospodarka wodno-ściekowa

Miejscowość Domaradz położona jest w obrębie zlewni rzeki Wisłok, prawobrzeżnego dopływu Wisły. Jej obszar odwadnia rzeka Stobnica wraz z dopływami: Golcówką i szeregiem cieków bez nazwy. Doliny rzek są tu głęboko wcięte w podłoże płaskich i szerokich dolin. W części zachodniej miejscowości występuje obszar chroniony Natura 2000. Rozpoczyna się on od granicy z miejscowością Lutcza od Stobnicy w stronę północną i wschodnią aż do drogi krajowej DK-19 oraz od Stobnicy w stronę południową do zabudowy przysiółka Domaradz- Zakościół. Natomiast od mostu i na drodze krajowej DK-19 do granicy miejscowości Blizne obszar obejmuje koryto rzeki Stobnicy.

Występujące w Domaradzu wody podziemne to głównie wody zbiornika czwartorzędowego (dolinowego) występujące w ośrodku porowym oraz trzeciorzędowego (szczelinowe i szczelinowo-porowe). Oba te zbiorniki pozostają często w związku

hydrologicznym, tworząc przypowierzchniowy, pierwszy poziom wód gruntowych. Poziom ten bezpośrednio reaguje na istniejące warunki hydrologiczne a jego wydajność jest bardzo zmienna i uzależniona od wielkości opadów atmosferycznych. Jednocześnie jest to poziom najbardziej narażony na zanieczyszczenia. Ma to swoje uzasadnienie w fakcie, iż jest to zbiornik płytki, w obrębie utworów czwartorzędowo-trzeciorzędowych, słabo lub zupełnie nieizolowany od powierzchni utworami słabo przepuszczalnymi bądź nieprzepuszczalnymi. Dolina Stobnicy, a właściwie wody wgłębne w jej obrębie, tworzą zbiornik wód podziemnych. Zbiornik ten zaliczony został do głównych zbiorników wód podziemnych w Polsce jako ten, który w przyszłości stanie się jedynym źródłem zaopatrzenia w wodę pitną wysokiej jakości dla tego regionu. W związku z tym, obszar ten, uznany został za obszar wymagający najwyższej i wysokiej ochrony.

Istnienie w obrębie miejscowości obszarów najwyższej i wysokiej ochrony wymagać będzie ukierunkowania gospodarowania na ich powierzchni.

O konieczności ochrony zbiornika wód podziemnych świadczy fakt, iż nie tylko w przyszłości, ale już obecnie stanowi on podstawowe źródło zaopatrzenia w wodę mieszkańców wsi poprzez indywidualne studnie kopane lub wiercone oraz istniejące wodociągi utworzone wspólnie przez grupy mieszkańców.

Segregowanie i gromadzenie selektywne odpadów.

Od 1 lipca 2013 roku nowelizacja ustawy o utrzymaniu czystości i porządku w gminach zmieniła dotychczasowy system gospodarki odpadów komunalnych.

Odbieranie odpadów selektywnych i zmieszanych zgromadzonych przez właścicieli nieruchomości jest prowadzona w systemie workowym, według ustalonego harmonogramu z częstotliwością co dwa tygodnie. Właściciel wystawia zgromadzone worki przy chodniku lub przy drodze po której porusza się pojazd przedsiębiorcy w taki sposób, aby nie utrudniało to ruchu pieszych i pojazdów. Odpady te są oznaczone w sposób widoczny i czytelny przez mieszkańców odpowiednim kodem kreskowym przypisanym indywidualnie do każdej nieruchomości Gminy Domaradz.

Tak jak w całej Gminie, tak również w miejscowości Domaradz segregacja odpadów podzielona jest na 5 frakcji:

- tworzywa sztuczne
- metal
- szkło

- papier, tektura, odzież tekstylna, opakowania wielomateriałowe, odpady ulegające biodegradacji
- odpady kuchenne i ogrodowe.

Gazyfikacja i elektryfikacja

Na terenie miejscowości Domaradz zlokalizowana jest stacja gazowa redukcyjno--pomiarowa, zasilana od strony Jasienicy Rosielnej gazociągiem wysokoprężnym P nom 4,0 MPa.

W oparciu o tą sieć zgazyfikowane są siecią przesyłowo-rozdzielczą średnioprężną wszystkie miejscowości gminy. Łączna długość sieci gazowniczej na terenie gminy wynosi 105,2 km, z tego w Domaradzu 52,44 km. Do sieci gazowniczej w miejscowości Domaradz podłączonych jest 408 gospodarstw domowych.

Wykorzystanie gazu w gospodarstwach domowych jest zróżnicowane. Najwięcej, bo ponad 66 - 68% gospodarstw domowych korzysta z gazu sieciowego.

BILANS STRATEGICZNY - ANALIZA SWOT MIEJSCOWOŚCI DOMARADZ

Analiza SWOT miejscowości Domaradz została przygotowana w oparciu o diagnozę sytuacji społeczno-gospodarczej wsi Domaradz.

Silne strony: Zjawiska pozytywne z punktu widzenia możliwości kształtowania rozwoju miejscowości na które bezpośredni wpływ ma Gmina

Słabe strony: Zjawiska ograniczające możliwości rozwoju miejscowości, na które bezpośredni wpływ ma Gmina

Szanse: Zjawiska pozytywne z punktu widzenia możliwości kształtowania rozwoju miejscowości, występowanie których jest uwarunkowane czynnikami leżącymi poza możliwościami bezpośredniego jej wpływu.

Zagrożenia: Zjawiska negatywne mogące stanowić zagrożenie dla rozwoju miejscowości, których występowanie, jest uwarunkowane czynnikami leżącymi poza możliwościami jej bezpośredniego wpływu.

W czasie klasyfikacji zjawisk brana była pod uwagę ich wielostronność, w związku, z czym niektóre z nich zostały przyporządkowane kilkakrotnie.

Za zjawiska pozytywne uznawano:

- Niewykorzystany zasób
- Przedmiot dumy
- Źródło sławy
- Pozytywny trend.

Za zjawiska negatywne uznawano:

- Brak czegoś
- Nadmiar czegoś
- Nieefektywność
- Uciążliwość
- Zastój

MOCNE STRONY	SŁABE STRONY
<ul style="list-style-type: none"> - walory krajobrazowo-turystyczne, - zabytki - dobrze rozwinięta sieć gazowa i energetyczna, - powszechna telefonizacja, - trzypoziomowe szkolnictwo (przedszkola, szkoły podstawowe, gimnazja) - dobre wyposażenie Ochotniczej Straży Pożarnej, - dynamicznie rozwijająca się działalność kulturalna, - tradycyjne rolnictwo, - umiejętność dbania o kulturę i tradycję lokalną, - położenie nad rzeką - wysoki poziom kultury życia mieszkańców, - dobrze rozwinięty system opieki zdrowotnej i społecznej - umiejscowienie instytucji (urząd gminy, bank, poczta, zakłady), - położenie przy głównej drodze 	<ul style="list-style-type: none"> - zły stan techniczny dróg gminnych, - brak przygotowanych terenów inwestycyjnych, - zły stan techniczny infrastruktury sportowej, - brak sportowych zajęć pozalekcyjnych dla dzieci i młodzieży, - brak urządzeń i obiektów dla rekreacji zimowej, - wysoki poziom bezrobocia, - duża liczba osób długotrwale bezrobotnych - brak ofert inwestycyjnych i działań je promujących - niewystarczająco rozwinięte instrumenty wspierające rozwój lokalnej przedsiębiorczości, - brak obiektów użytkowych przeznaczonych pod działalność gospodarczą małych i średnich przedsiębiorstw, - mała aktywność w budownictwie mieszkaniowym - mała liczba organizacji pozarządowych działających na terenie gminy, - słabo rozwinięty rynek pracy - mała liczba zakładów produkcyjnych, - słabo rozwinięta baza turystyczna.

SZANSE	ZAGROŻENIA
<ul style="list-style-type: none"> - osiedlanie się mieszkańców innych regionów na terenie Domaradza - dobry stan środowiska naturalnego, - zasoby przyrodnicze oraz zabytki sprzyjające rozwojowi turystyki, - korzystne warunki klimatyczne oraz średnia jakość gleb sprzyjająca produkcji rolnej, - rozwój ekologicznej produkcji rolnej, - rozwój agroturystyki, - współpraca z władzami powiatu, 	<ul style="list-style-type: none"> - wysokie bezrobocie, - odpływ młodych ludzi do innych regionów lub zagranicę, - duża liczba osób długotrwale bezrobotnych, - wysokie opłaty związane z prowadzeniem działalności gospodarczej - zbyt mało środków w programach dostępnych na infrastrukturę, - zmniejszanie się podmiotów świadczących usług, w związku z migracją ludności.

<ul style="list-style-type: none">- dodatni przyrost naturalny- tworzenie atrakcyjnych programów zatrudnienia dla ludzi młodych,- prowadzenie działalności gospodarczej związanej z turystyką i agroturystyką,- pozyskiwanie środków finansowych na rozwój przedsiębiorstw,- poprawa standardu życia poprzez wykorzystywanie środków unijnych,- sprzyjająca polityka regionalna, w tym adresowana do rozwoju obszarów wiejskich, ze strony rządu i władz wojewódzkich,- zwiększanie się dostępności do kapitałów i środków pomocowych, w tym pochodzących z Unii Europejskiej,- popyt w Polsce i Europie na usługi turystyczne, oparte o zasoby przyrodnicze.	<ul style="list-style-type: none">- niechęć inwestorów do lokalizowania się na obszarach słabo rozwiniętych.
--	--

IV. KIERUNKI ROZWOJU MIEJSCOWOŚCI DOMARADZ ORAZ OPIS PLANOWANYCH ZADAŃ

Do głównych kierunków rozwoju miejscowości zaliczyć należy:

1. Budowa i modernizacja infrastruktury technicznej związanej z zagospodarowaniem przestrzeni publicznej,
2. Zaspokajanie potrzeb społecznych i rekreacyjnych mieszkańców,
3. Poprawa stanu dziedzictwa kulturowego i przyrodniczego co wpłynie na wzrost atrakcyjności turystycznej miejscowości.

Powyższe kierunki rozwoju Miejscowości Domaradz mają tworzyć warunki do rozwoju społeczno-ekonomicznego obszaru wsi, a także aktywizacji mieszkańców wsi Domaradz. Zostaną zrealizowane poprzez realizację zaplanowanych zadań inwestycyjnych przedstawionych według poniższego harmonogramu. Działania te wpłyną korzystnie na rozwój atrakcyjności kulturalnej, sportowej i turystycznej Domaradza.

W celu realizacji powyższych kierunków rozwoju miejscowości Domaradz zaplanowano do realizacji w latach 2015-2021 następujące zadania inwestycyjne i przedsięwzięcia:

Lp	Nazwa planowanego zadania	Cel	Przeznaczenie	Harmonogram realizacji	Kwota końcowa zadania	Planowane źródła finansowe
1	Budowa, przebudowa lub zmiana nawierzchni dróg gminnych na terenie miejscowości Domaradz	<ul style="list-style-type: none"> ▪ poprawa standardu życia i pracy mieszkańców, ▪ poprawa bezpieczeństwa użytkowników dróg 	rozwój infrastruktury drogowej Gminy Domaradz	2015 - 2020	2 000 000 zł	<ul style="list-style-type: none"> ▪ RPO WP ▪ PROW (2014-2020) ▪ Gmina Domaradz
2	Budowa chodników przy drodze powiatowej	<ul style="list-style-type: none"> ▪ poprawa bezpieczeństwa mieszkańców i kierowców, ▪ poprawa standardu życia mieszkańców, 	Bezpieczeństwo o mieszkańców	2015 - 2020	2 000 000 zł	<ul style="list-style-type: none"> ▪ Gmina Domaradz ▪ Powiat Brzozowski
3	Rozbudowa wodociągu gminnego	<ul style="list-style-type: none"> ▪ poprawa jakości życia 	Zwiększenie liczby	2015--2018	700 000 zł	<ul style="list-style-type: none"> ▪ RPO WP ▪ 2014-2020

Plan Rozwoju Miejscowości Domaradz na lata 2007 - 2015

		mieszkańców wsi poprzez zaspokojenie podstawowych potrzeb społecznych.	gospodarstw domowych, obiektów użyteczności publicznej i przedsiębiorst w podłączonych do wodociągu.			▪ Gmina Domaradz
4	Zagospodarowanie centrum wsi – rozbudowa i modernizacja budynku „Domu Ludowego” z uwzględnieniem termomodernizacji.	<ul style="list-style-type: none"> ▪ kształtowanie obszaru o szczególnym znaczeniu dla zaspokajania potrzeb mieszkańców, ▪ poprawa jakości życia mieszkańców wsi Domaradz poprzez zaspokojenie potrzeb społecznych i kulturalnych mieszkańców wsi oraz promowanie obszarów wiejskich 	Miejsce spotkań mieszkańców wsi oraz uroczystości rocznicowych, „dożynek wiejskich”, wydarzeń kulturalnych, zajęć rozwijających dla młodzieży.	2015 - 2018	600 000 zł	<ul style="list-style-type: none"> ▪ Gmina Domaradz ▪ RPO WP ▪ PROW (2014-2020)
5	Zagospodarowanie centrum wsi – rozbudowa i modernizacja budynku GOK z uwzględnieniem termomodernizacji.	<ul style="list-style-type: none"> ▪ kształtowanie obszaru o szczególnym znaczeniu dla zaspokajania potrzeb mieszkańców, ▪ poprawa jakości życia mieszkańców wsi Domaradz poprzez zaspokojenie potrzeb społecznych i kulturalnych mieszkańców wsi oraz promowanie obszarów wiejskich 	Miejsce spotkań mieszkańców wsi oraz uroczystości rocznicowych, „dożynek wiejskich”, wydarzeń kulturalnych, zajęć rozwijających dla młodzieży, lokalizacji biblioteki.	2015 - 2018	350 000 zł	<ul style="list-style-type: none"> ▪ Gmina Domaradz ▪ RPO WP ▪ PROW (2014-2020)
6	Rozbudowa zaplecza sportowo-kulturalnego w miejscowości Domaradz – szatnia dla sportowców, kryte trybuny na stadionie.	<ul style="list-style-type: none"> ▪ Kształtowanie obszaru o szczególnym znaczeniu dla zaspokajania potrzeb mieszkańców, ▪ Podniesienie 	Uprawianie sportów i rekreacji oraz organizacja imprez kulturalnych dla mieszkańców	2015 - 2021	400 000 zł	<ul style="list-style-type: none"> ▪ PROW 2014-2020 (Odnowa i rozwój wsi), ▪ Gmina Domaradz

Plan Rozwoju Miejscowości Domaradz na lata 2007 - 2015

		standardu życia mieszkańców wsi oraz świadczonych usług sportowych i kulturalnych przez Gminę Domaradz poprzez budowę zaplecza zaspokajającego potrzeby społeczno-kulturalne.				
7	Wykonanie utwardzenia i nawierzchni parkingu przy cmentarzu w Domaradzu	<ul style="list-style-type: none"> ▪ kształtowanie obszaru o szczególnym znaczeniu dla zaspokajania potrzeb mieszkańców, ▪ podniesienie atrakcyjności turystycznej, ▪ poprawa standardu życia mieszkańców, 	Dodatkowe miejsca parkingowe dla potrzeb mieszkańców i turystów odwiedzających cmentarz i okolice.	2015-2020	100 000 zł	<ul style="list-style-type: none"> ▪ PROW 2014-2020 (Odnowa i rozwój wsi), LGD Ziemia Brzozowska ▪ Gmina Domaradz
8	Doposażenie szkół i placówek oświatowych w nowoczesny sprzęt i pomoce dydaktyczne	<ul style="list-style-type: none"> ▪ Poprawa jakości kształcenia 	Pomoce dydaktyczne dla przedszkola, szkoły podstawowej i gimnazjum	2015-2020	200 000	<ul style="list-style-type: none"> ▪ RPO WP 2014-2020 ▪ Gmina Domaradz
9.	Inwestycje w zakresie wykorzystania energii odnawialnej (instalacje fotowoltaiczne , wiatraki)	<ul style="list-style-type: none"> ▪ Poprawa standardu życia mieszkańców poprzez ochronę środowiska 	Obniżenie energochłonności obiektów użyteczności publicznej i obiektów prywatnych	2016-2020	100 000 zł	<ul style="list-style-type: none"> ▪ Program Operacyjny Infrastruktura i Środowisko 2014-2020 ▪ RPO WP 2014-2020 ▪ PROW 2014-2020 ▪ Gmina Domaradz

VI. PLAN WYKONAWCZY PLANU ODNOWY MIEJSCOWOŚCI DOMARADZ

Harmonogram realizacji Planu Odnowy Miejscowości Domaradz na lata 2015-2021 obejmuje planowane zadania inwestycyjne przewidziane do realizacji.

Stworzenie systemu zarządzania realizacją Planu ma decydujący wpływ na utrzymanie wysokiej dynamiki w całym procesie wdrażania. System, o którym mowa to przede wszystkim:

- doskonalenie istniejących i tworzenie nowych instrumentów realizacji,
- zmiany i aktualizacja planu,
- monitorowanie realizacji celów i projektów.

Źródłami finansowania Planu Odnowy Miejscowości Domaradz będą:

- Środki własne gminy,
- Środki w ramach programów operacyjnych przewidzianych do realizacji na lata 2014-2020,
- Inne zewnętrzne źródła finansowania.

Programami współfinansowanymi ze środków Unii Europejskiej, do których będą składane wnioski o dofinansowanie projektów ujętych w planie w szczególności:

- Program Rozwoju Obszarów Wiejskich na lata 2014-2020,
- Program Rozwoju Obszarów Wiejskich na lata 2014-2020 – Lider + (Stowarzyszenie Lokalna Grupa Działania „Ziemia Brzozowska”,
- Regionalny Program Operacyjny Województwa Podkarpackiego na lata 2014-2020,
- Program Operacyjny Rozwój Polski Wschodniej na lata 2014-2020
- Program Operacyjny Infrastruktura i Środowisko na lata 2014-2020

VII. REALIZACJA PLANU ODNOWY MIEJSCOWOŚCI

7.1 Zasady realizacji.

Za realizację planu odnowy miejscowości odpowiedzialny jest Wójt Gminy.

Mieszkańcy miejscowości, a w szczególności Sołtys i Rada Sołecka, będą dążyć, aby osiągnięcie zaplanowanych celów uzależnione od ich aktywności i zaangażowania, a także od dostępności środków finansowych zostały zrealizowane. Gmina będzie aktywnym ośrodkiem pobudzającym i wspierającym realizację planu.

Mieszkańcy miejscowości będą organizować spotkania na koniec roku, których celem będzie ocena postępu realizacji dokumentu oraz planowanie działań na kolejne lata.

7.2 System wdrażania i monitoringu

Za wdrażanie planu odpowiedzialny będzie Wójt Gminy. W trakcie realizacji kolejnych zadań oraz możliwej zmiany warunków społeczno-gospodarczych, a także pojawienia się nowych możliwości finansowania, plan odnowy będzie aktualizowany z możliwością zmiany hierarchii zadań.

W celu upowszechnienia informacji na temat planu odnowy, realizowanych działań i osiągniętych rezultatów prowadzone będą działania promocyjno-informacyjne za pośrednictwem strony internetowej Gminy Domaradz pod adresem: www.domaradz.pl, za pośrednictwem lokalnej prasy oraz w sposób zwyczajowo przyjęty (tablica ogłoszeń, informacje na spotkaniach, informacje przekazywane przez sołtysów, itp.).

PRZEWODNICZĄCY
Rady Gminy

mgr Jerzy Łukaszyk

Uchwała Nr II/2015
Zebrania Wiejskiego Sołectwa Domaradz
z dnia 06 grudnia 2015r.

W sprawie zatwierdzenia aktualizacji Planu Odnowy Miejscowości Domaradz

Na podstawie art. 36 ust. 1 ustawy z dnia 8 marca 1990r. o samorządzie gminnym (tekst jednolity Dz.U. z 2015r, poz. 1515), §10 ust. 2 pkt. 2 lit. „a” rozporządzenia Ministra Rolnictwa i Rozwoju Wsi z dnia 14 lutego 2008r. w sprawie szczegółowych warunków i trybu przyznawania pomocy finansowej w ramach działania „Odnowa i rozwój wsi” objętego Programem Rozwoju Obszarów Wiejskich na lata 2007-2013 (Dz.U. z 2014r. poz. 665) oraz §14 ust. 2 i 3 Statutu Sołectwa Domaradz.

Zebranie Wiejskie Sołectwa Domaradz

uchwała co następuje:

§1

Zatwierdza się aktualizację Planu Odnowy Miejscowości Domaradz na lata 2015-2021.

§2

Wykonanie uchwały powierza się Sołtysowi.

§3

Uchwała wchodzi w życie z dniem podjęcia.

S O Ł T Y S
WSI DOMARADZ
Flower
Edward Jara