

Tabela 2. Ludność w wieku przedprodukcyjnym, produkcyjnym i poprodukcyjnym w Gminie Domaradz w latach 2009 – 2015 (GUS, 2015)

Rok	2009	2010	2011	2012	2013	2014	2015
Liczba ludności w wieku							
przedprodukcyjnym	1377	1402	1348	1298	1265	1239	1201
produkcyjnym	3667	3736	3776	3793	3822	3793	3820
poprodukcyjnym	1039	1039	1040	1050	1052	1059	1048
Udział % ludności w wieku							
przedprodukcyjnym	22,6	22,7	21,9	21,1	20,6	20,3	19,8
produkcyjnym	60,3	60,5	61,3	61,8	62,3	62,3	62,9
poprodukcyjnym	17,1	16,8	16,9	17,1	17,1	17,4	17,

W roku 2015 stopa bezrobocia osiągnęła poziom 16,8%, liczba osób bezrobotnych zmniejszyła się w odniesieniu do lat poprzednich (tab. 3).

Tabela 3. Bezrobocie w Gminie Domaradz w latach 2009 – 2015 (GUS, 2015)

Rok	2009	2010	2011	2012	2013	2014	2015
Liczba bezrobotnych zarejestrowanych							
ogółem	640	674	680	748	711	655	641
mężczyźni	266	298	292	331	323	281	271
kobiety	374	376	388	417	388	374	370
Udział bezrobotnych zarejestrowanych w liczbie ludności w wieku produkcyjnym							
%	17,5	18,0	18,0	19,7	18,6	17,3	16,8

2.4. Działalność gospodarcza

Na terenie Gminy Domaradz według danych GUS w roku 2015 zarejestrowanych było 279 podmiotów prowadzących działalność gospodarczą, liczba ta zmalała o 6 w porównaniu do roku 2009. Na terenie Gminy dominuje działalność związana z budownictwem, handlem hurtowym i detalicznym, przetwórstwem przemysłowym oraz transportem i gospodarką magazynową (tab. 4).

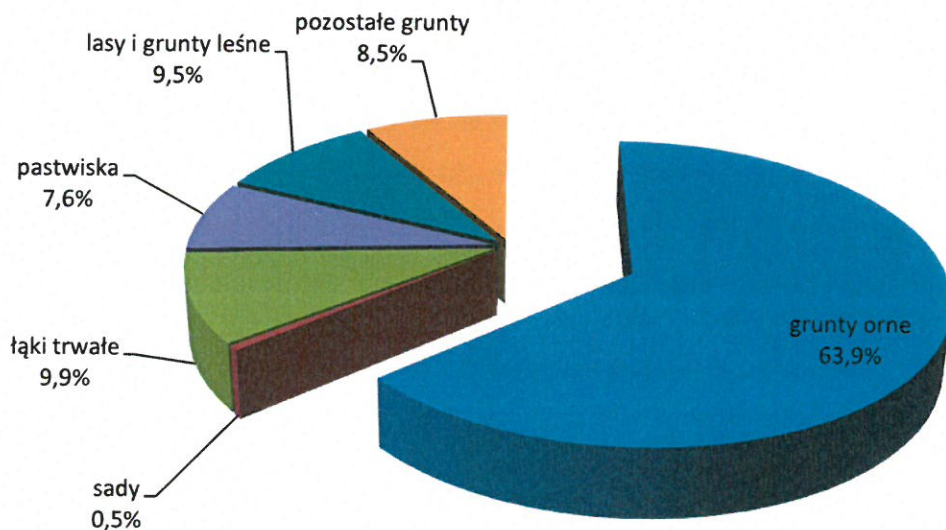
Tabela 4. Liczba podmiotów gospodarczych na terenie Gminy Domaradz z podziałem na sekcje wg PKD (GUS, 2015)

Sekcja wg PKD	Opis	Liczba podmiotów	
		2009	2015
A	Rolnictwo, łowiectwo i leśnictwo	7	4
B	Górnictwo i wydobywanie	0	1
C	Przetwórstwo przemysłowe	34	30
F	Budownictwo	98	92
G	Handel hurtowy i detaliczny; naprawa pojazdów samochodowych, włączając motocykle	52	46
H	Transport i gospodarka magazynowa	17	19
I	Działalność związana z zakwaterowaniem i usługami gastronomicznymi	4	5
J	Informacja i komunikacja	1	5
K	Działalność finansowa i ubezpieczeniowa	10	7
M	Działalność profesjonalna, naukowa i techniczna	15	11
N	Działalność w zakresie usług administrowania i działalność wspierająca	1	2
O	Administracja publiczna i obrona narodowa; obowiązkowe zabezpieczenia społeczne	7	7
P	Edukacja	9	9
Q	Opieka zdrowotna i pomoc społeczna	6	9

R	Działalność związana z kulturą, rozrywką i rekreacją	4	4
S i T	Pozostała działalność usługowa i gospodarstwa domowe zatrudniające pracowników; gospodarstwa domowe produkujące wyroby i świadczące usługi na własne potrzeby	17	23

2.5. Rolnictwo i leśnictwo

W Gminie Domaradz dominują grunty orne, które w całej strukturze użytkowania zajmują prawie 64% (GUS, 2002). Na podobnym poziomie odnotowano udział łąk trwałych, pastwisk, lasów i gruntów leśnych oraz pozostałych gruntów, około 7-9% (rys. 3, tab. 5).



Rysunek 3. Struktura użytkowania gruntów w Gminie Domaradz, stan na rok 2002 (GUS)

Tabela 5. Struktura użytkowania gruntów w Gminie Domaradz, stan na rok 2002 (GUS)

Rodzaj	ar
grunty orne	229548
sady	1934
łąki trwałe	35739
pastwiska	27416
lasy i grunty leśne	33962
pozostałe grunty	30696

2.6. Zabudowa

Według informacji zamieszczonych przez GUS, w Gminie Domaradz znajduje się 1838 mieszkań (stan na rok 2015), gdzie łączna powierzchnia użytkowa wynosi ponad 138,2 tys. m². W porównaniu do lat poprzednich obserwuje się stały powolny wzrost liczby mieszkań, od roku 2009 liczba zwiększyła się o 102 mieszkania, a powierzchnia użytkowa wzrosła o ponad 12,7 tys. m². Statystycznie przeciętna powierzchnia użytkowa jednego mieszkania wynosi 75 m², a na jednego mieszkańca przypada powierzchnia mieszkania 23 m² (tab. 6).

Tabela 6. Zasoby mieszkaniowe na terenie Gminy Domaradz (GUS, 2015)

Rok		2009	2010	2011	2012	2013	2014	2015
mieszkania	-	1736	1768	1775	1787	1799	1813	1838
izby	-	6580	6866	6901	6966	7035	7129	7277
powierzchnia użytkowa	m ²	125527	128043	129039	130812	132602	134714	138220

Również w przeciągu ostatnich kilku lat obserwuje się wzrost liczby ludności, która korzysta z instalacji techniczno-sanitarnych. Bardzo duża liczba mieszkań wyposażona jest w sieć wodociągową, w roku 2015 odnotowano wykorzystanie na poziomie 88% w odniesieniu do

ogółu mieszkań w gminie. Również podnosi się odsetek mieszkań korzystających z łazienki, centralnego ogrzewania i gazu sieciowego (tab. 7).

Tabela 7. Ilość mieszkań wyposażonych w instalacje techniczno-sanitarne w Gminie Domaradz (GUS, 2015)

Rok		2009	2010	2011	2012	2013	2014	2015
wodociąg	szt.	1513	1556	1563	1575	1587	1601	1626
łazienka		1195	1277	1284	1296	1308	1323	1348
centralne ogrzewanie		834	904	911	923	935	950	975
gaz sieciowy		1138	1152	1154	1157	1159	1164	1167

Obiekty użyteczności publicznej znajdujące się na terenie gminy:

- Dom Nauczyciela, Domaradz 346
- Gminny Ośrodek Kultury, Domaradz 345
- Budynek UG Domaradz, Domaradz 345
- Dom Strażaka, Barycz 240
- Dom Strażaka, Golcowa
- Dom Strażaka, Domaradz 340
- Dom Strażaka, Domaradz-Góra 653
- Dom Strażaka, Domaradz-Poręba 897A
- Ośrodek Zdrowia, Domaradz
- Stacja Uzdatniania Wody, Golcowa
- Oczyszczalnia Ścieków, Domaradz
- Stacja Uzdatniania Wody, Domaradz
- Szkoła Podstawowa, Golcowa 284
- Szkoła Podstawowa, Domaradz 651
- Zespół Szkół, Golcowa 456
- Zespół Szkół, Domaradz 349
- Zespół Szkół, Barycz 238
- Ośrodek Zdrowia, Barycz
- Ośrodek Zdrowia, Golcowa

2.7. Walory przyrodnicze

Formami ochrony przyrody występującymi w Gminie Domaradz są (rys. 4):

- Obszar Natura 2000 – Wisłok Środkowy z dopływami (w zachodniej części gminy)

Kod obszaru: PLH180030

Rodzaj ochrony: Dyrektywa siedliskowa

Powierzchnia: 1064,64 ha

Obszar jest ostoją wielu cennych z przyrodniczego punktu widzenia gatunków ryb. Stwierdzono tu ponad 30 gatunków ryb, w tym dziesięć gatunków objętych ochroną gatunkową: minóg strumieniowy, kiełb Kesslera, kiełb białopłetwy, piekielnica, różanka, głowacz białopłetwy, głowacz przęgopłetwy, koza, śliz, piskorz.

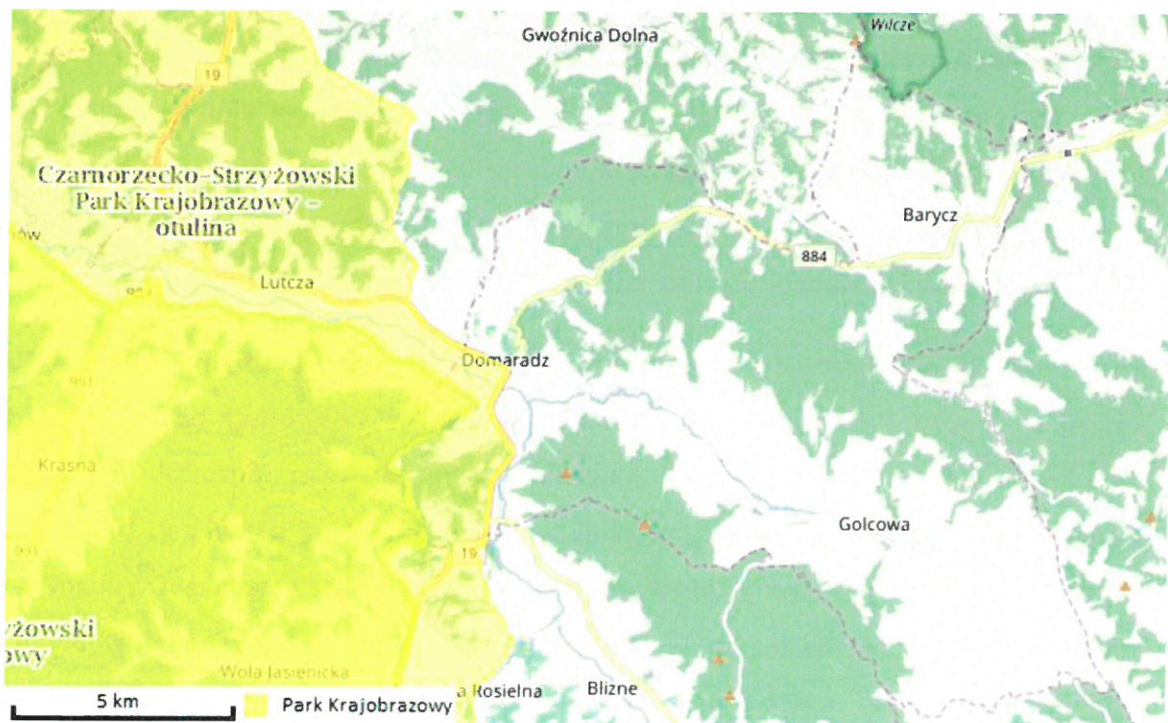
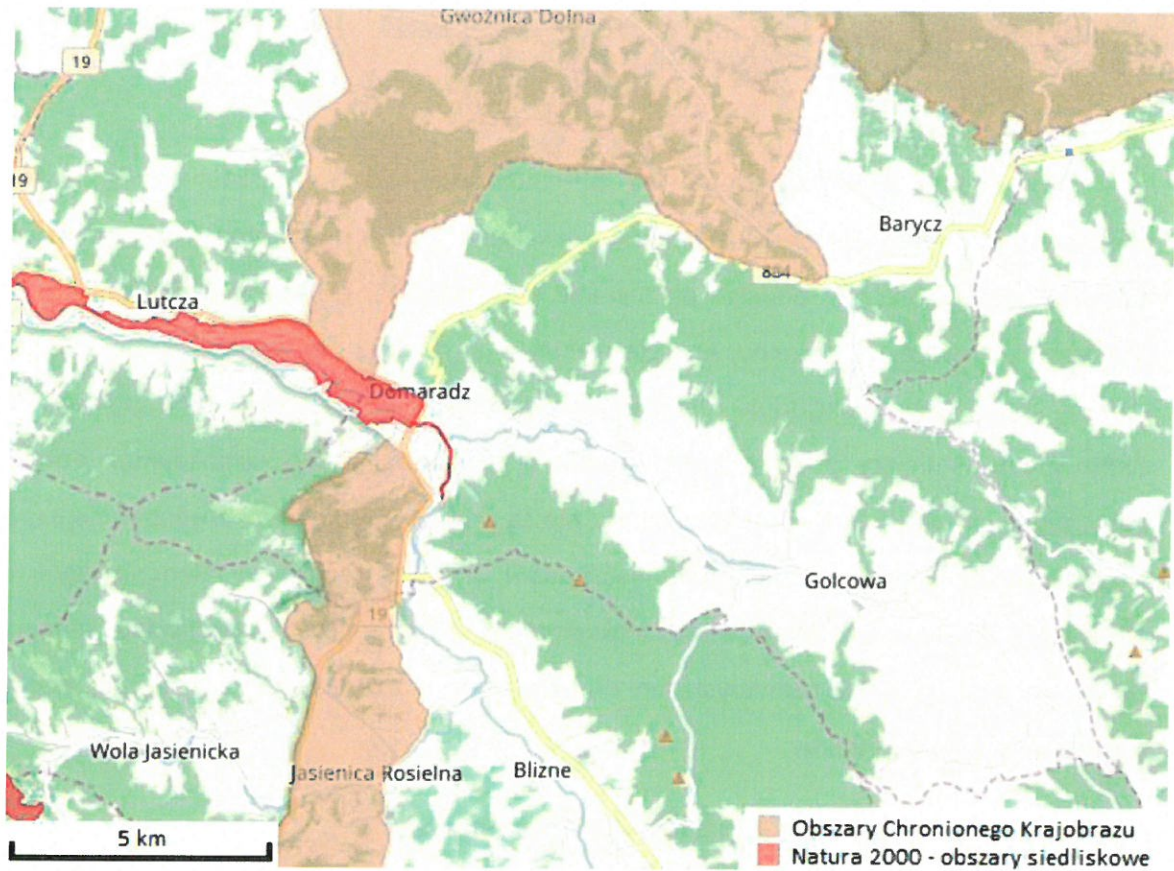
- Czarnorzecki Obszar Chronionego Krajobrazu (w zachodniej części gminy)

Powierzchnia: 10039 ha

Stanowi otulinę dla Czarnorzecko-Strzyżowskiego Parku Krajobrazowego, przede wszystkim chroni rolniczy krajobraz pogórza.

- Czarnorzecko-Strzyżowski Park Krajobrazowy wraz z otuliną (w zachodniej części gminy)

Powierzchnia: 25654 ha



Rysunek 4. Formy ochrony przyrody w Gminie Domaradz (geoserwis.gdos.gov.pl)

2.8. Energetyka

2.8.1. Ciepłownictwo

W Gminie Domaradz ciepło na potrzeby budynków mieszkalnych, budynków użyteczności publicznej oraz budynków należących do podmiotów gospodarczych wytwarzane się wyłącznie poprzez ogrzewanie indywidualne, głównymi nośnikami energii jest węgiel, drewno, gaz ziemny, energia elektryczna, rzadziej olej opałowy i gaz LPG. Na terenie gminy nie funkcjonują przedsiębiorstwa ciepłownicze oraz centralny system ciepłowniczy. Istniejące obecnie źródła ciepła są wystarczające do zaspokajania potrzeb poszczególnych odbiorców. Z drugiej strony nie są one ekonomicznymi źródłami ciepła, ze względu przykładowo na niską sprawność kotłów, ich stan techniczny nieodpowiadający obowiązującym normom, wysokie koszty eksploatacji oraz przede wszystkim odpowiadające za wysoki poziom emisji zanieczyszczeń do powietrza. Na terenie Gminy energia ciepła wytwarzana jest na potrzeby:

- ogrzewania pomieszczeń w budynkach mieszkaniowych,
- przygotowania ciepłej wody użytkowej w budynkach mieszkaniowych,
- przygotowywania posiłków w gospodarstwach domowych,
- ogrzewania pomieszczeń na potrzeby technologiczne obiektów użyteczności publicznej albo obiektów usługowych,
- przygotowania ciepłej wody użytkowej na potrzeby technologiczne obiektów użyteczności publicznej albo obiektów usługowych.

Na obszarze Gminy występuje przede wszystkim budownictwo jednorodzinne. Z danych GUS wynika, że w roku 2015 ponad 53% wszystkich mieszkań wyposażonych było w instalację centralnego ogrzewania z kotłowni indywidualnych, natomiast pozostałe ogrzewało pomieszczenia piecami węglowymi, piecami na drewno, piecami gazowymi. Dominująca część przedsiębiorców na terenie Gminy zaliczana jest do podmiotów handlowo-usługowych, a te najczęściej zlokalizowane są w wynajmowanych pomieszczeniach albo w domach jednorodzinnych, przez co ciepło jest wytwarzane podobnie jak w budynkach mieszkalnych.

2.8.2. Gazownictwo

Na terenie gminy Domaradz zlokalizowana jest stacja gazowa redukcyjno-pomiarowa zasilana od strony Jasienicy gazociągiem wysokoprężnym P nom 4,0 MPa. W oparciu o tą sieć zgazyfikowane są siecią przesyłowo-rozdzielczą średnioprężną wszystkie miejscowości gminy. Łączna długość sieci gazowniczej na terenie gminy wynosi 105,21 km z tego w Baryczy 20,44 km, Domaradzu 52,44 km, Golcowej 32,32 km. Paliwo gazowe jest wykorzystywane przez mieszkańców, obiekty użyteczności publicznej oraz przedsiębiorców do celów ogrzewania pomieszczeń, przygotowywania ciepłej wody użytkowej oraz na inne potrzeby. Według GUS w roku 2015 około 64% wszystkich mieszkań w gminie było wyposażonych w instalację gazu sieciowego.

2.8.3. Elektroenergetyka

Gmina Domaradz jest zaopatrywana w energię elektryczną przez PGE Dystrybucja S.A. Oddział Rzeszów, Rejon Energetyczny Sanok. Wszystkie gospodarstwa domowe mają dostęp do sieci energetycznej, we wszystkich miejscowościach podłączone jest oświetlenie uliczne. System elektroenergetyczny gminy składa się z:

- linii najwyższych napięć 400 kV,
- WN – sieci wysokiego napięcia 110 kV,
- SN – sieci średniego napięcia 15 kV, relacji Brzozów - Strzyżów oraz Dynów –Strzyżów
- nn – sieci niskiego napięcia 0,4 kV
- stacje transformatorowe 15 kV/0,4 kV

Infrastruktura elektroenergetyczna znajdująca się na terenie gminy umożliwia zaspokojenie potrzeb odbiorców oraz zapewnienie niezbędnych rezerw. Wraz ze wzrostem zapotrzebowania oraz liczby odbiorców przewiduje się rozbudowę i modernizację sieci elektroenergetycznej średniego i niskiego napięcia (linii elektroenergetycznych oraz stacji transformatorowych).

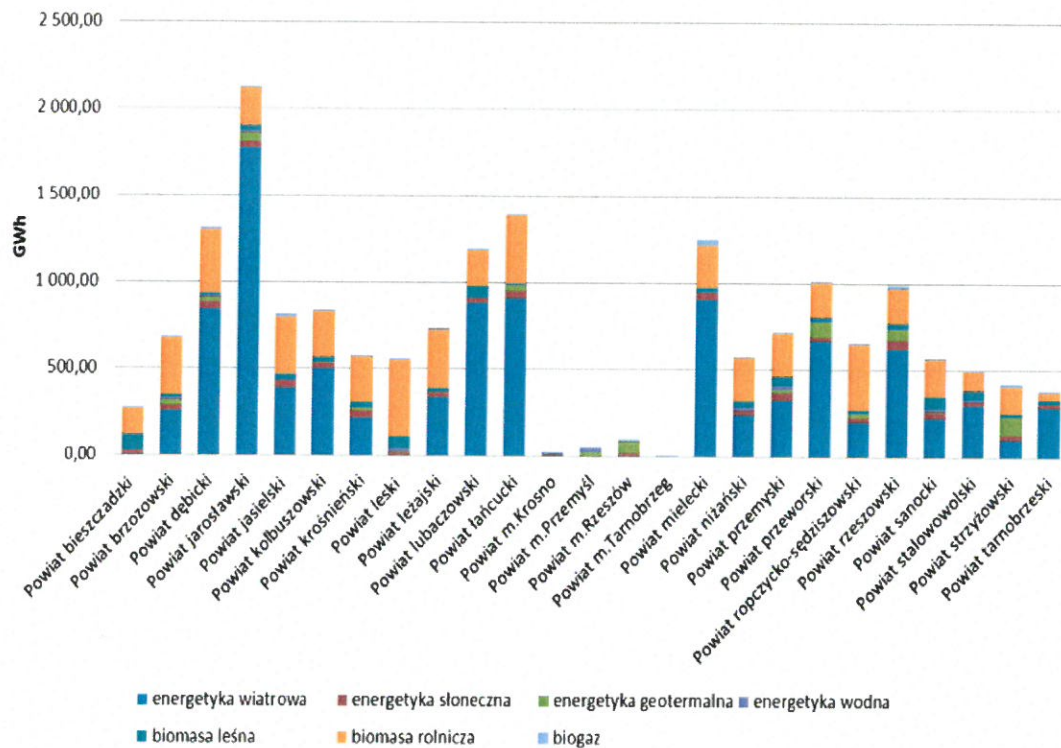
2.8.4. Oświetlenie uliczne

Na terenie Gminy Domaradz zużycie energii elektrycznej w roku 2015 na potrzeby oświetlenia publicznego wyniosło 185 kW, natomiast na potrzeby sygnalizacji świetlnej 11 kW (dane z Urzędu Gminy). Po przeliczeniu łączne zużycie energii elektrycznej na cele oświetlenia publicznego w gminie kształtuje się na poziomie 715400 kWh.

2.8.5. Odnawialne źródła energii

W Wojewódzkim Programie Rozwoju Odnawialnych Źródeł Energii dla Województwa Podkarpackiego przedstawiono potencjał poszczególnych OZE w danych powiatach, według tego dokumentu powiat brzozowski, a tym samym Gmina Domaradz, wykazuje potencjał w zakresie rozwoju (rys. 5):

- energetyki wiatrowej – małe turbiny wiatrowe do oświetlenia pomieszczeń i ogrzewania,
- biomasy leśnej i rolniczej – głównie zrębki, odpady i słoma,
- energetyki słonecznej – budowa instalacji solarnych i fotowoltaicznych,
- energetyki geotermalnej.



Rysunek 5. Całkowity potencjał techniczny OZE dla sektora energetycznego w powiatach województwa podkarpackiego, GWh (Wojewódzki Program Rozwoju OZE 2013)

Potencjał Gminy Domaradz związany z produkcją i wykorzystaniem biomasy jest bardzo wysoki. Głównie wykorzystanie biomasy ma miejsce wśród mieszkańców, w gospodarstwach oraz w zakładach drzewnych, wytworzona energia w ciągu roku kształtuje się na poziomie 41 458,3 MWh.

Warunki na terenie Gminy Domaradz umożliwiają wykorzystywanie energii słonecznej w celu podgrzewania wody użytkowej w budynkach mieszkalnych, obiektach użyteczności publicznej, czy też w obiektach gospodarczych. Możliwymi sposobami pozyskiwania energii słonecznej w gminie jest montaż kolektorów słonecznych na budynkach oraz ogniw fotowoltaicznych zasilających znaki ostrzegawcze. Wśród mieszkańców w nieznacznym stopniu zainstalowane są instalacje solarne oraz ogniwa fotowoltaiczne, ale na podstawie przeprowadzonej ankietyzacji zauważono duże zainteresowanie odnawialnymi źródłami energii oraz planowany montaż kolejnych instalacji w ciągu najbliższych lat. Obecnie na budynkach użyteczności publicznej nie zamontowano żadnych instalacji odnawialnych źródeł energii, ale są planowane.

2.9. Transport

Przez teren gminy Domaradz przebiegają następujące drogi:

- droga krajowa nr 9 Radom – Rzeszów – Barwinek
- drogi wojewódzkie:
 - nr 884 Przemyśl – Domaradz
 - nr 886 Domaradz – Sanok
- drogi powiatowe:
 - nr 19311 Domaradz (Zakarczma) – Domaradz (Podhyb)
 - nr 19312 Domaradz - Przysietnica
 - nr 19313 Niebylec - Barycz
 - nr 19316 Barycz – Wesoła - Nozdrzec
 - nr 19318 Barycz (Jachanka) - Izdebki
 - nr 19333 Blizne - Golcowa
 - nr 19334 Domaradz - Lutcza
 - nr 19360 Barycz - Kąkolówka
- drogi gminne

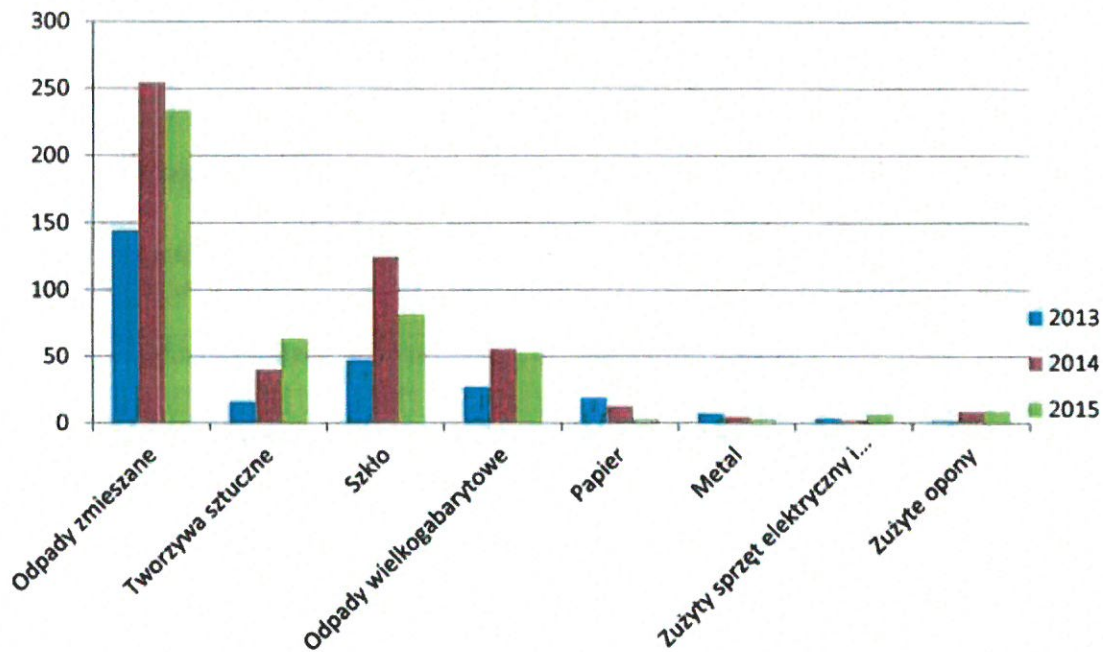
Do głównych środków transportowych na terenie gminy należy transport samochodowy. Łączna długość dróg wynosi 103,1 km (drogi krajowe 3,4 km, wojewódzkie 11,0 km, powiatowe 16,7 km, gminne 72 km). Większość nawierzchni dróg na terenie gminy cechuje zły stan techniczny, ponad połowa dróg powiatowych i gminnych wymaga remontów i modernizacji, brakuje chodników dla pieszych, utwardzonych ścieżek rowerowych i dobrego oświetlenia ulicznego (Strategia Społeczno-Gospodarczego Rozwoju Gminy Domaradz 1999-2015).

2.10. Gospodarka odpadami

Zmieszane odpady komunalne, odpady zebrane w sposób selektywny: papier, metal, opakowania wielomateriałowe, szkło, tworzywa sztuczne, odpady ulegające biodegradacji oraz odpady zielone są odbierane od właścicieli nieruchomości zamieszkałych co dwa tygodnie, odbiór odpadów odbywa się na podstawie zawartych umów o świadczenie usług. Dwa razy w ciągu roku jest organizowana objazdowa zbiórka odpadów problemowych tj.

wielkogabarytowych, zużytego sprzętu elektrycznego i elektronicznego, zużytych opon, przeterminowanych leków, chemikaliów i ich opakowań, zużytej odzieży, akumulatorów, baterii i lamp. Na terenie gminy nie ma możliwości przetwarzania odpadów komunalnych, wszystkie odpady komunalne są przekazywane do Regionalnej Instalacji Przetwarzania Odpadów. Pojemniki na zużyte baterie zostały umieszczone w obiektach użyteczności publicznej tj. w Urzędzie Gminy w Domaradzu, oraz we wszystkich szkołach na terenie gminy.

Odpady na terenie gminy powstają głównie w gospodarstwach domowych, budynkach użyteczności publicznej oraz przedsiębiorstwach. W roku 2015 z terenu gminy zebrano 233,7 Mg niesegregowanych (zmieszanych) odpadów komunalnych, 3,1 Mg papieru, 63,8 Mg opakowań z tworzyw sztucznych, 82 Mg opakowań ze szkła, 3,3 Mg metalu, 6,4 Mg zużytego sprzętu elektrycznego i elektronicznego, 9 Mg zużytych opon oraz 52,9 Mg odpadów wielkogabarytowych (rys. 6). W roku 2015 poziom ograniczenia masy odpadów komunalnych ulegających biodegradacji kierowanych do składowania wyniósł 20,2% (przy maksymalnym dopuszczalnym poziomie 50%), poziom recyklingu, przygotowania do ponownego użycia frakcji odpadów tj. papier, metale, tworzywa sztuczne i szkło 36,5% (przy minimalnym wymaganym poziomie 16%) i poziom recyklingu, przygotowania do ponownego użycia i odzysku innymi metodami innych niż niebezpieczne odpadów budowlanych i rozbiórkowych wyniósł 100%, wobec tego gmina wywiązała się z obowiązku narzuconego ustawowo (Analiza stanu gospodarki odpadami... 2015).



Rysunek 6. Ilość i rodzaj odpadów wytworzonych na terenie Gminy Domaradz w latach 2013-2015 [Mg] (Analiza stanu gospodarki odpadami... 2015)

Według danych GUS liczba zmieszanych odpadów komunalnych w roku 2015 była wyższa o 141,95 Mg w odniesieniu do roku 2009 (tab. 8).

Tabela 8. Zmieszane odpady zebrane w latach 2009-2015 w Gminie Domaradz (GUS, 2015)

Rok		2009	2010	2011	2012	2013	2014	2015
ogółem	t	95,90	144,54	71,67	109,03	168,16	257,86	237,85
ogółem na 1 mieszkańca	kg	15,8	23,3	11,6	17,8	27,4	42,2	39,2
z gospodarstw domowych	t	47,64	99,09	29,25	77,93	123,92	225,05	204,50
odpady z gospodarstw domowych przypadające na 1 mieszkańca	kg	7,8	16,0	4,7	12,7	20,2	36,8	33,7

2.11. Gospodarka wodno-ściekowa

Na terenie Gminy Domaradz znajdują się jedna oczyszczalnia komunalna ścieków o przepustowości 300 m³/dobę. W ciągu lat 2009-2015 obserwowany był wzrost liczby osób korzystających z oczyszczalni, który wyniósł o 1940 osób więcej niż w roku 2009. Liczba ścieków oczyszczonych w latach 2009-2015 zwiększała się, również ładunki zanieczyszczeń tj. BZT5, zawiesina ogólna, azot ogólny wykazują tendencję wzrostową (tab. 9). Brak danych na temat emisji niezwiązanej ze zużyciem energii dla oczyszczalni, jak również nie będą prowadzone żadne inwestycje w tym zakresie.

Tabela 9. Gospodarka wodno-ściekowa na terenie Gminy Domaradz w latach 2009-2015 (GUS, 2015)

Rok		2009	2010	2011	2012	2013	2014	2015
Ścieki oczyszczone								
odprowadzone ogółem	dam ³	15,0	15,0	34,0	75,0	75,0	82,0	83,0
odprowadzone w czasie doby do kanalizacji	dam ³	1	0,0	0,1	0,2	0,2	0,2	0,2
Ludność korzystająca z oczyszczalni								
ogółem	osoba	451	451	2000	2153	2219	2268	2391
Ładunki zanieczyszczeń w ściekach po oczyszczeniu								
BZT5	kg	38	38	153	454	353	398	245
ChZT	kg	142	142	1258	3804	3054	3469	3580
zawiesina ogólna	kg	45	45	408	809	486	620	450
azot ogólny	kg	17	17	306	2248	1855	1788	1124
fosfor ogólny	kg	0	0	31	0	174	110	8
Osady wytworzone								
ogółem	t	1	1	24	27	20	19	22

2.12. Jakość powietrza

Jakość powietrza w Gminie Domaradz została określona na podstawie opracowania udostępnionego przez Wojewódzki Inspektorat Ochrony Środowiska w Rzeszowie „Roczna ocena jakości powietrza w województwie podkarpackim raport za rok 2015”. Ocena jakości powietrza w województwie podkarpackim była prowadzona w oparciu o podział na dwie strefy:

- miasto Rzeszów,
- strefa podkarpacka – w tej strefie znajduje się Gmina Domaradz.

Sieć monitoringu składa się z 11 stacji pomiarowych działających w ramach Państwowego Monitoringu Środowiska (PMŚ), mierzących stężenie następujących zanieczyszczeń: dwutlenek siarki, dwutlenek azotu, tlenki azotu, tlenek węgla, benzen, ozon, pył PM10, pył PM2,5, ołów, arsen, kadm, nikiel, benzo(a)piren. Ocena jakości powietrza w województwie podkarpackim za rok 2014 opracowana została w oparciu o wyniki pomiarów poziomów stężeń zanieczyszczeń w powietrzu wykonanych w okresie od 1 stycznia do 31 grudnia 2014 roku. Wyniki pomiarów oraz wyniki modelowania stanowiące podstawę oceny spełniają wymagania dotyczące jakości danych, określone w rozporządzeniu Ministra Środowiska z 13 września 2012 r. w sprawie dokonywania oceny poziomów substancji w powietrzu (Dz. U. z 2012 r. poz. 1032).

Tabela 10. Wynikowe klasy dla poszczególnych zanieczyszczeń oraz klasa ogólna uzyskane w ocenie rocznej z uwzględnieniem kryteriów dla ochrony zdrowia wg jednolitych kryteriów w skali kraju, zgodnych z kryteriami UE (WIOŚ, 2014)

Nazwa strefy	Symbol klasy wynikowej dla poszczególnych zanieczyszczeń dla obszaru całej strefy											
	SO ₂	NO ₂	PM10	PM2,5	Pb	C ₆ H ₆	CO	O ₃	As	Cd	Ni	BaP
Strefa podkarpacka	A	A	C	C	A	A	A	A	A	A	A	C

A - stężenia zanieczyszczeń na terenie strefy nie przekraczają poziomów dopuszczalnych,

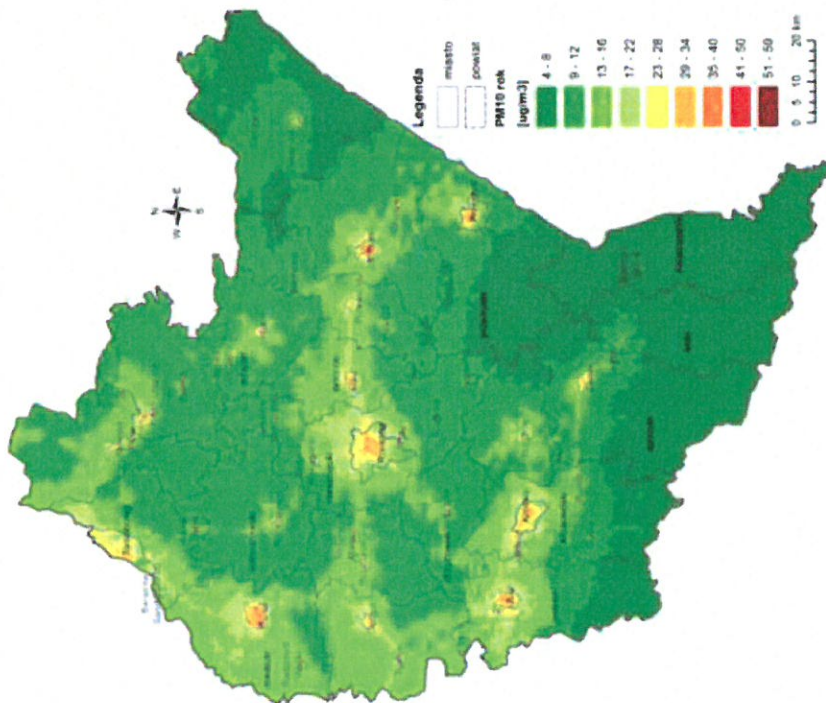
C – stężenia zanieczyszczeń na terenie strefy przekraczają poziomy dopuszczalne.

Jakość powietrza w strefie podkarpackiej jest na dobrym poziomie, o czym świadczy przyznanie klasy A dla zanieczyszczeń tj. dwutlenek węgla, dwutlenek azotu, benzen, ozon, tlenek węgla, ołów, kadm, nikiel i arsen, nie zostały przekroczone poziomy dopuszczalnych stężeń (tab. 10). W przypadku pyłu zawieszonego PM10, PM2,5 oraz benzo(a)pirenu stężenia przekraczały poziom dopuszczalny, przez co przyznana została klasa C.

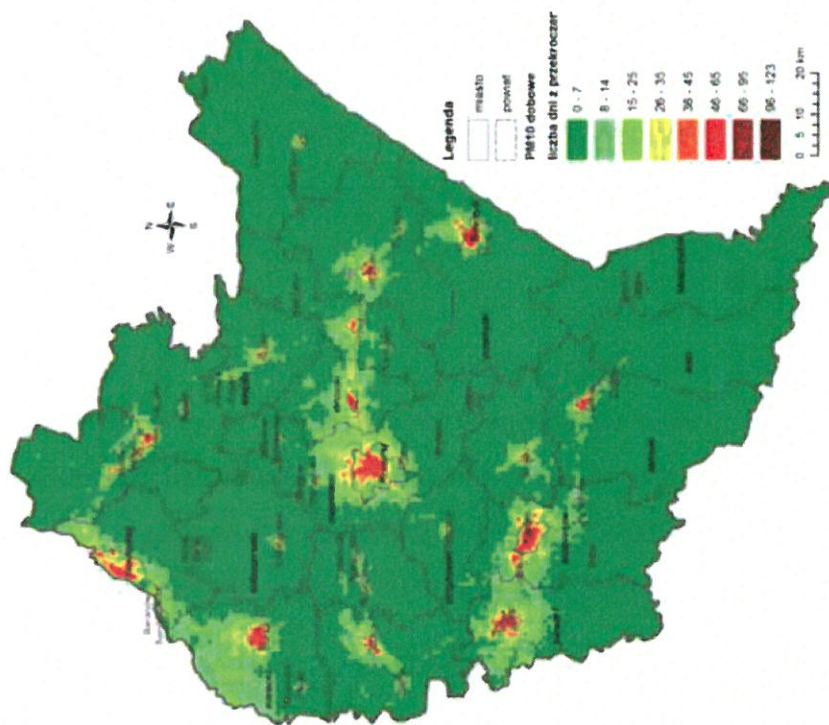
Pył zawieszony PM10

Badania prowadzone przez Wojewódzki Inspektorat Ochrony Środowiska w Rzeszowie w roku 2015 wykazały ponadnormatywne zanieczyszczenie pyłem PM10 w województwie podkarpackim. Wartości stężeń średniorocznych pyłu PM10 w województwie podkarpackim określone w modelowaniu zawierały się w przedziale 4,3-58,8 $\mu\text{g}/\text{m}^3$ (11-147% poziomu dopuszczalnego). Wyniki pokazują, że dla Gminy Domaradz:

- średnioroczne stężenie PM10 kształtuje się na poziomie 9-12 $\mu\text{g}/\text{m}^3$, mieści się w granicach poziomu dopuszczalnego (rys. 7),
- liczba dni z przekroczonym dopuszczalnym dobowym poziomem 50 $\mu\text{g}/\text{m}^3$ wynosi od 0-7, jest jednym z najniższych w województwie (rys. 8),
- przekroczenia normy dobowej pyłu PM10 notowane były głównie w okresie grzewczym.



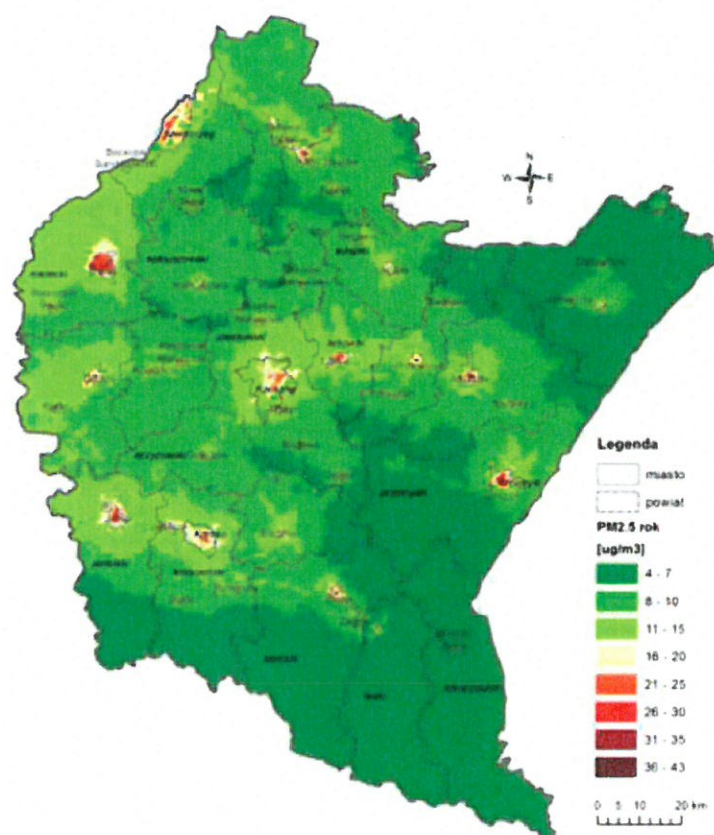
Rysunek 7. Rozkład średniorocznych stężeń pyłu PM10 w województwie podkarpackim w roku 2015 - wyniki modelowania (WIOS)



Rysunek 8. Liczba dni z przekroczeniem dobowego poziomu dopuszczalnego pyłu PM10 w województwie podkarpackim w roku 2015 - wyniki modelowania (WIOS)

Pył zawieszony PM2,5

Badania prowadzone przez Wojewódzki Inspektorat Ochrony Środowiska w Rzeszowie w roku 2015 wykazały przekroczenie obowiązującego poziomu dopuszczalnego stężenia pyłu PM2,5 na obszarach miejskich. Wyniki modelowania zanieczyszczenia określiły stężenie śródroczne pyłu PM2.5 na poziomie 3,7-42,9 $\mu\text{g}/\text{m}^3$ (15-172 % poziomu dopuszczalnego). Wyniki pokazują, że dla Gminy Domaradz średnioroczne stężenie PM2,5 kształtuje się na poziomie 8-10 $\mu\text{g}/\text{m}^3$, a więc mieści się w granicach poziomu dopuszczalnego (rys. 9). Przeważającym typem emisji PM2.5 jest emisja powierzchniowa (obszary miast i okolic) oraz napływowa (w przeważającej części).



Rysunek 9. Rozkład stężeń średniorocznych pyłu PM2.5 w województwie podkarpackim w roku 2015 (WIOŚ)

Zanieczyszczenie w pyłe PM10

Badania prowadzone przez Wojewódzki Inspektorat Ochrony Środowiska w Rzeszowie w roku 2015 wykazały, że na całym obszarze województwa podkarpackiego nie przekroczono rocznego poziomu docelowego dla metali ciężkich tj.:

- arsen (najwyższe stężenie wynosiło 1,2 ng/m³, czyli 20% poziomu docelowego),
- kadm (najwyższe stężenie wynosiło 1,1 ng/m³, czyli 22% poziomu docelowego),
- nikiel (najwyższe stężenie wynosiło 1,1ng/m³, czyli 6% poziomu docelowego),
- ołów (stężenia w przedziale 0,01-0,02 μg/m³, czyli 2-4% poziomu dopuszczalnego).

Benzo(a)piren

Badania prowadzone przez Wojewódzki Inspektorat Ochrony Środowiska w Rzeszowie w roku 2015 wykazały przekroczenie wartości docelowej we wszystkich punktach pomiarowych. Najwyższe średnioroczne stężenie 7,85 ng/m³ (785% poziomu odniesienia) odnotowano w Dębicy. W pozostałych punktach pomiarowych stężenia zawierały się między 3,3-5,6 ng/m³ (330-560% wartości docelowej). W strefie podkarpackiej stężenia średniotygodniowe w stacjach monitoringu wynosiły 0,1-26,6 ng/m³. Wyniki modelowania zanieczyszczenia powietrza benzo(a)pienem wykazały przekroczenie wartości docelowej na znacznej części województwa podkarpackiego. Wartości stężeń w Gminie Domaradz określone w modelowaniu wynosiły między 0,6-1,49 ng/m³ (rys. 10). Dominującym typem emisji benzo(a)pirenu jest emisja powierzchniowa (na obszarach miast i w ich pobliżu) oraz napływowa.