

PROGNOZA
ODDZIAŁYWANIA
NA ŚRODOWISKO
PROJEKTU
MIEJSCOWEGO PLANU
ZAGOSPODAROWANIA
PRZESTRZENNEGO
„DOMARADZ 1/2022”

Zespół autorski:
mgr inż. Anna Hawaj
mgr Alicja Janiczek
mgr inż. Justyna Sieniawska

Krosno, luty 2023 r.

1. Cel i zakres opracowania, podstawa prawna oraz metodyka opracowania prognozy oddziaływania na środowisko.....	4
2. Informacje o zawartości, głównych celach projektu Planu i jego powiązaniach z innymi dokumentami	5
2.1. Analiza czy projekt Planu jest zgodny z uwarunkowaniami zagospodarowania przestrzennego określonymi w obowiązującym Studium uwarunkowań i kierunków zagospodarowania przestrzennego gminy Domaradz w zakresie wskazanych w nim obszarów przebiegu powiązań przyrodniczych, ciągów i korytarzy ekologicznych.....	11
2.2. Opis lokalizacji terenu objętego projektem Planu względem: ujęć wody i ich stref ochronnych, terenów szczególnego zagrożenia powodzią oraz Głównego Zbiornika Wód Podziemnych	11
3. Analiza i ocena istniejącego stanu środowiska, w tym na obszarach objętych przewidywanym znaczącym oddziaływaniem, oraz potencjalne zmiany stanu środowiska w przypadku braku realizacji projektu Planu	12
4. Waloryzacja przyrodnicza terenu objętego znaczącym oddziaływaniem wraz z opisem kryteriów i metodyki w oparciu, o które dokonano tej waloryzacji.....	15
5. Ocena oddziaływania skutków realizacji projektu Planu na stan wód powierzchniowych i podziemnych	18
5.1. Identyfikacja Jednolitych Części Wód Powierzchniowych i Podziemnych dla terenów objętych projektem Planu wraz ze wskazaniem ustalonych dla nich celów środowiskowych	18
5.2. Przedstawienie planowanych rozwiązań związanych z gospodarką wodną.....	22
5.3. Zidentyfikowanie oddziaływań dopuszczonych rozwiązań projektu Planu mających wpływ na cele środowiskowe	23
5.4. Ocena wpływu realizacji projektu Planu na cele środowiskowe oraz wskazanie środków minimalizujących zidentyfikowane oddziaływania	23
5.5. Wskazanie terenów, które ze względu na planowany sposób zagospodarowania będą mogły mieć wpływ na cele środowiskowe JCW	24
6. Analiza i ocena istniejących problemów ochrony środowiska istotnych z punktu widzenia realizacji projektu Planu, w szczególności dotycząca obszarów podlegających ochronie na podstawie przepisów ustawy o ochronie przyrody	24
6.1. Identyfikacja, analiza i ocena oddziaływań generowanych ustaleniami projektu Planu na zasoby, twory i składniki przyrody, a także cele ochrony przyrody wymienione w art. 2 ustawy z dnia 16 kwietnia 2004 roku o ochronie przyrody.....	26
6.2. Identyfikacja, analiza i ocena oddziaływań generowanych ustaleniami projektu Planu na ochronę przyrody i cele utworzenia Hyżnieńsko-Gwoźnicki Obszar Chronionego Krajobrazu, w tym wnioskowanie czy ustalenia projektu Planu nie łamią zakazów obowiązujących w granicach tego Obszaru.....	28
6.3. Identyfikacja, analiza i ocena oddziaływań generowanych ustaleniami projektu Planu na korytarz migracji dużych ssaków ujęty w opracowaniu pt.: Projekt korytarzy ekologicznych łączących Europejską Sieć Natura 2000 w Polsce” (Jędrzejewski i in. 2005)	30

6.4.	Identyfikacja, analiza i ocena oddziaływań generowanych zapisami projektu Planu na cele i przedmioty ochrony obszarów Natura 2000: Wisłok Środkowy z Dopływami (PLH180030), i ich integralność oraz powiązania z innymi obszarami (spójność sieci Natura 2000)	32
7.	Cele ochrony środowiska ustanowione na szczeblu międzynarodowym, wspólnotowym i krajowym istotne z punktu widzenia projektu Planu oraz sposoby, w jakich te cele i inne problemy ochrony środowiska zostały uwzględnione podczas opracowywania projektu Planu.....	36
8.	Analiza i ocena przewidywanych znaczących oddziaływań, w tym oddziaływania bezpośrednie, pośrednie, wtórne, skumulowane, krótkoterminowe, średnioterminowe i długoterminowe, stałe i chwilowe oraz pozytywne i negatywne, na cele i przedmiot ochrony obszaru Natura 2000 oraz integralność obszarów Natura 2000, a także na środowisko, a w szczególności na: różnorodność biologiczną, ludzi, zwierzęta, rośliny, wodę, powietrze, powierzchnię ziemi, klimat, zasoby naturalne, zabytki, dobra materialne.....	38
9.	Analiza czy i w jaki sposób planowane wskazanie danego rodzaju zagospodarowania, wpłynie/nie wpłynie na dotrzymanie norm akustycznych na terenie objętym projektem Planu i w jego sąsiedztwie oraz analiza (ocena) wpływu terenów sąsiadujących na klimat akustyczny terenu objętego projektem Planu i dotrzymanie norm w tym zakresie	42
10.	Opis wpływu przewidywanego zagospodarowania terenów objętych projektem Planu na krajobraz	44
11.	Opis oddziaływania przewidywanego zagospodarowania terenów objętych projektem Planu na klimat oraz wskazania działań, które będą sprzyjały adaptacji do zmian klimatu	44
12.	Rozwiązania mające na celu zapobieganie, ograniczanie lub kompensację przyrodniczą negatywnych oddziaływań na środowisko, mogących być rezultatem realizacji projektu Planu, w szczególności na cele i przedmiot ochrony obszarów Natura 2000 oraz integralność tego obszaru	45
13.	Lokalizacja terenu objętego projektem Planu względem obszarów wymagających rekultywacji lub remediacji	46
14.	Rozwiązania alternatywne do rozwiązań zawartych w projekcie Planu wraz z uzasadnieniem ich wyboru oraz opis metod dokonania oceny prowadzącej do tego wyboru albo wyjaśnienie braku rozwiązań alternatywnych.....	46
15.	Wskazanie napotkanych trudności wynikających z niedostatków techniki lub luk we współczesnej wiedzy	47
16.	Propozycje dotyczące przewidywanych metod analizy skutków realizacji postanowień projektu Planu oraz częstotliwości jej przeprowadzania	47
17.	Informacja o możliwym transgranicznym oddziaływaniu na środowisko	47
18.	Wnioski	49
19.	Wykorzystane materiały	50

1. Cel i zakres opracowania, podstawa prawna oraz metodyka opracowania prognozy oddziaływania na środowisko

Opracowanie prognozy oddziaływania na środowisko miejscowego planu zagospodarowania przestrzennego stanowi realizację obowiązku określonego w art. 46 ustawy z dnia 3 października 2008 roku o udostępnianiu informacji o środowisku i jego ochronie, udziale społeczeństwa w ochronie środowiska oraz o ocenach oddziaływania na środowisko (t.j. Dz. U. z 2022 r. poz. 1029 z późn.zm.). Prognoza jest elementem strategicznej oceny oddziaływania na środowisko tj. postępowania w sprawie oceny oddziaływania na środowisko skutków realizacji planów miejscowych i ich zmian zgodnie z art. 46 i art. 50 cytowanej ustawy. Ponadto zgodnie z art. 17 ustawy o planowaniu i zagospodarowaniu przestrzennym z dnia 27 marca 2003 roku (t.j. Dz. U. z 2022r. poz. 503 z późn. zm.), prognoza stanowi niezbędny element materiałów planistycznych warunkujących uchwalenie planu.

Przedmiotem niniejszego opracowania jest ocena oddziaływania na środowisko ustaleń projektu Miejscowego Planu Zagospodarowania Przestrzennego „DOMARADZ 1/2022” dla terenu położonego w miejscowości Domaradz, gm. Domaradz, zwanego w dalszej części opracowania projektem Planu.

Podstawą prawną opracowania prognozy oddziaływania na środowisko jest art. 51 ust. 2 oraz art. 52 ustawy z dnia 3 października 2008 roku o udostępnianiu informacji o środowisku i jego ochronie, udziale społeczeństwa w ochronie środowiska oraz o ocenach oddziaływania na środowisko. Zakres merytoryczny prognozy został zgodnie z art. 53 ww. ustawy uzgodniony z właściwymi organami, określonymi zapisami art. 57 i art. 58. Zakres i stopień szczegółowości informacji wymaganych w prognozie oddziaływania na środowisko jest zgodny z uzgodnieniem Regionalnego Dyrektora Ochrony Środowiska w Rzeszowie przedstawionym w piśmie z dnia 16 listopada 2022 r., znak pisma: WOOŚ.411.1.150.2021.AP.2 oraz Państwowym Powiatowym Inspektorem Sanitarnym w Brzozowie przedstawionym w piśmie z dnia 2 listopada 2022., znak pisma PSNZ.9020.2.5 2022.JW

Celem opracowania prognozy oddziaływania na środowisko projektu Planu jest analiza potencjalnych zagrożeń i przekształceń środowiska, określenie i ocena skutków dla środowiska przyrodniczego, które mogą wynikać z projektowanego przeznaczenia, zagospodarowania terenu oraz przedstawienie rozwiązań eliminujących lub ograniczających potencjalne negatywne oddziaływanie na środowisko.

Istota prognozy zawiera się w ocenie:

- na ile ustalenia projektu Planu pozwolą na zachowanie istniejących wartości środowiska,
- na ile ustalenia projektu Planu zachowają, wzbogacą lub odtworzą wartości środowiska,
- czy ustalenia projektu Planu będą potęgować ewentualne zagrożenia,
- czy ustalenia projektu Planu nie będą łamać zakazów określonych w Hyżnieńsko-Gwoźnickim Obszarze Chronionego Krajobrazu
- czy ustalenia projektu Planu zapewniają realizację celów ochrony przyrody wymienionych w art. 2 ustawy.

Część opisowa prognozy obejmuje analizę i ocenę wszystkich elementów środowiska tj.: powietrza, powierzchni ziemi łącznie z glebą, wód powierzchniowych i podziemnych, klimatu, świata roślin i zwierząt, bioróżnorodności, dziedzictwa kulturowego, krajobrazu we wzajemnym ich powiązaniu z uwzględnieniem stanu środowiska obszaru opracowania.

Analizy przeprowadzone w prognozie oparto na następujących założeniach:

- stanem odniesienia jest obecny sposób zagospodarowania terenów objętych projektem Planu,
- teren zostanie zagospodarowany zgodnie z ustaleniami projektu Planu,
- stanem docelowym będzie hipotetyczny stan środowiska po zrealizowaniu ustaleń określonych w projekcie Planu.

Analizami objęto obszar wskazany w projekcie Planu wraz z obszarami sąsiednimi. Część opisowa obejmuje również identyfikację, analizę i ocenę wpływu projektowanych zmian zagospodarowania (możliwych oddziaływań generowanych w wyniku ich wprowadzenia) na obszary chronione z mocy ustawy z dnia 16 kwietnia 2014r. o ochronie przyrody (t.j. Dz.U. z 2022 r. poz.916 z późn.zm.) - Hyżnieńsko-Gwoźnickiego Obszaru Chronionego Krajobrazu.

Prognozę oddziaływania na środowisko projektu Planu wykonano w oparciu o dostępne materiały, publikacje mapowe, literaturę oraz wizję w terenie, która polegała na zapoznaniu się z istniejącymi warunkami środowiskowymi omawianego terenu.

Załącznik graficzny do prognozy został opracowany w skali projektu Planu z zachowaniem wszystkich elementów, po czym został zmniejszony z zachowaniem wszystkich elementów projektu Planu.

W związku z tym, że prognoza jest pisana językiem nietechnicznym, nie zawiera trudnych sformułowań technicznych, tekst jest zrozumiały dla każdego odbiorcy zrezygnowano z zamieszczania streszczenia w języku niespecjalistycznym.

2. Informacje o zawartości, głównych celach projektu Planu i jego powiązaniach z innymi dokumentami

Obszar objęty Planem obejmuje działki nr ewid. 579, 578, 577, 576 położone w gminie Domaradz w obrębie ewidencyjnym Domaradz.

Rysunek 1. Położenie terenu objętego projektem Planu względem działek sąsiednich

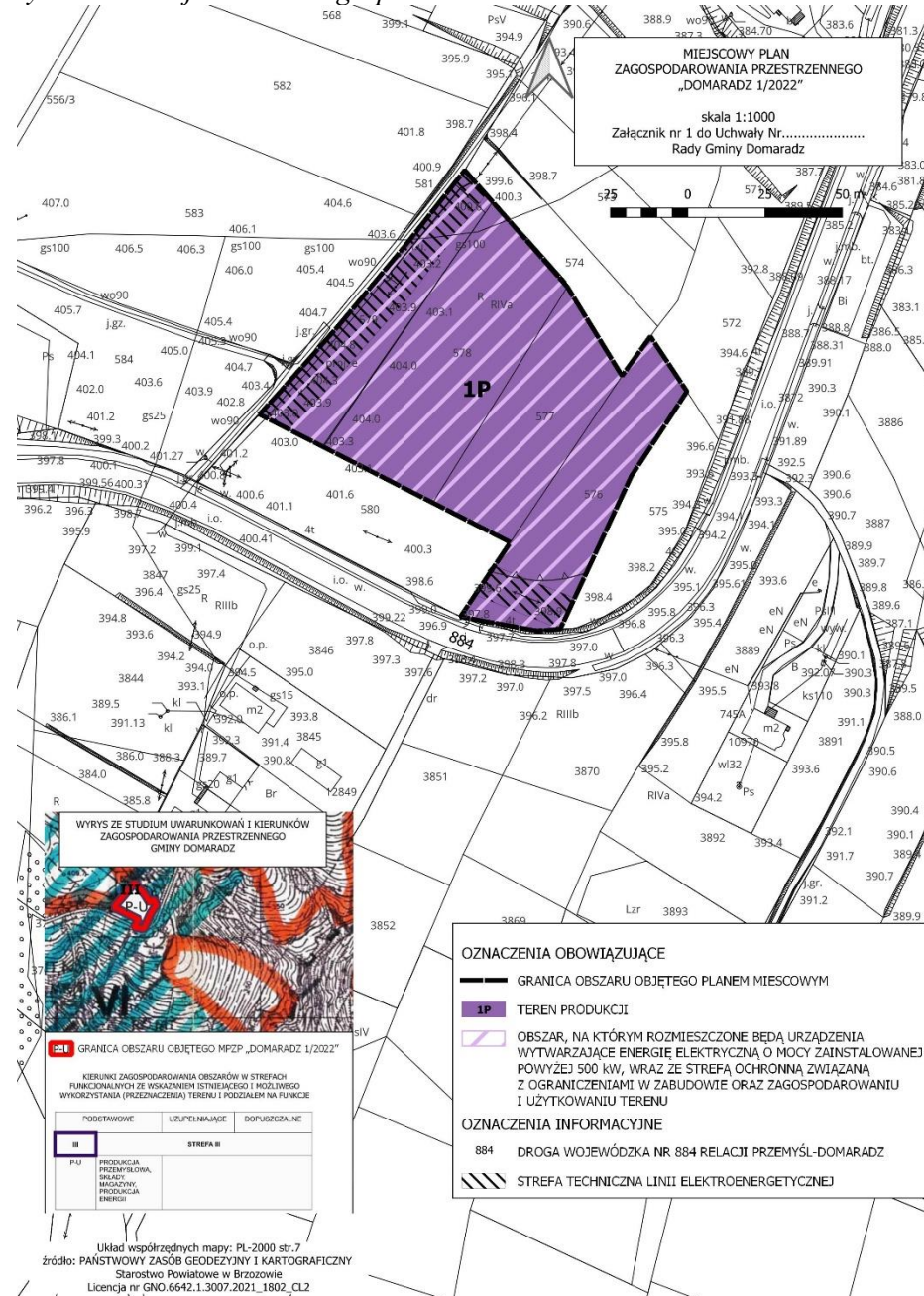


Źródło: <https://domaradz.e-mapa.net/>

W niniejszej prognozie przedmiotem oceny jest wpływ realizacji ustaleń projektu Planu na poszczególne elementy środowiska. Głównym celem Projektu Planu jest uporządkowanie zabudowy i zasad zagospodarowania tego obszaru. Projekt Planu wyznacza teren produkcji.

Obszar objęty opracowaniem to teren nieobjęty dotychczas ustaleniami obowiązującego planu miejscowego. Sporządzenie Planu dla tego terenu umożliwi dokonanie zmiany faktycznego sposobu użytkowania (rolniczy) na teren produkcji.

Rysunek 2. Projektowane zagospodarowanie terenów



Źródło: opracowanie własne

Projekt Planu obejmuje obszar o powierzchni 0,96 ha w granicach wskazanych na rysunku planu, zgodny z załącznikiem graficznym do uchwały nr XLIII.262.2022 Rady Gminy Domaradz z dnia 29 września 2022 r. w sprawie przystąpienia do sporządzenia Miejscowego Planu Zagospodarowania Przestrzennego „DOMARADZ 1/2022”.

Przedmiotem ustaleń projektu Planu jest teren produkcji-oznaczony na rysunku planu symbolem 1P.

Projekt Planu ustala następujące **zasady zagospodarowania terenu wynikające z ochrony i kształtowania ładu przestrzennego:**

- 1) na obszarze objętym ustaleniami planu obowiązuje zakaz lokalizacji obiektów tymczasowych za wyjątkiem tymczasowych obiektów na okres budowy;
- 2) na obszarze objętym ustaleniami planu dopuszcza się lokalizację urządzeń i sieci infrastruktury technicznej nadziemnej i podziemnej pod warunkiem, że nie wykluczy to możliwości zagospodarowania terenu zgodnie z jego przeznaczeniem określonym w planie;
- 3) na obszarze objętym ustaleniami planu obowiązuje zakaz lokalizacji elektrowni wiatrowych.

Projekt Planu ustala następujące **zasady zagospodarowania wynikające z potrzeby ochrony środowiska, przyrody i krajobrazu:**

- 1) w obszarze objętym ustaleniami planu zabrania się realizacji inwestycji, której uciążliwość wykraczałaby poza granicę terenu lub granicę własności podmiotu prowadzącego działalność, na którym przedsięwzięcie będzie realizowane;
- 2) w obszarze objętym ustaleniami planu ustala się stosowanie rozwiązań mających na celu minimalizację uciążliwości spowodowanych prowadzeniem działalności przewidzianej planem, w celu ochrony powietrza atmosferycznego, gleb, wód gruntowych oraz klimatu akustycznego.

Projekt Planu **ustala następujące zasady modernizacji, rozbudowy i budowy systemów komunikacji oraz obsługi komunikacyjnej terenu objętego planem:**

- 1) obsługa komunikacyjna obszaru objętego planem z drogi własności gminy Domaradz –mającej bezpośrednie połączenie z drogą wojewódzką istniejącym zjazdem oraz dojść i dojazdów niewydzielonych;
- 2) dojazdy i dojścia niewydzielone, przez które rozumieć należy istniejące i projektowane dojazdy, niewydzielone liniami rozgraniczającymi na rysunku planu, lecz niezbędne dla zapewnienia prawidłowej obsługi działek i obiektów budowlanych w trakcie projektowania inwestycyjnego, należy wyznaczać w sposób uwzględniający dostęp do drogi publicznej, obsługę terenów znajdujących się w sąsiedztwie oraz możliwość prowadzenia lokalnych sieci uzbrojenia technicznego i zapewnienia dostępu służb ratowniczych;
- 3) obsługa komunikacyjna w zakresie miejsc postojowych: minimalna liczba miejsc postojowych uwzględniająca miejsca na parkowanie pojazdów zaopatrzonych w kartę parkingową na działkach położonych w terenie produkcji oznaczonym symbolem 1P: 2 miejsce postojowe na 200m² powierzchni użytkowej budynku.

Projekt planu ustala następujące **zasady obsługi w zakresie infrastruktury technicznej oraz zasady modernizacji, rozbudowy i budowy systemów infrastruktury technicznej:**

- 1) w zakresie **gospodarki odpadami:** nakazuje się prowadzenie gospodarki odpadami na zasadach obowiązujących na terenie gminy Domaradz;

- 2) w zakresie **zaopatrzenia w wodę**: do czasu wyposażenia obszaru planu w sieć wodociągową dopuszcza się stosowanie indywidualnych ujęć wody;
- 3) w zakresie **odprowadzania ścieków**:
 - a) do czasu wyposażenia obszaru planu w sieć kanalizacji sanitarnej dopuszcza się odprowadzanie ścieków do szczelnych zbiorników bezodpływowych na nieczystości ciekłe lub do indywidualnych oczyszczalni ścieków,
 - b) zakazuje się wprowadzania nieoczyszczonych ścieków do gruntu oraz tworzenia i utrzymywania otwartych zbiorników na ściek;
- 4) w zakresie **odprowadzania wód opadowych lub roztopowych**:
 - a) odprowadzenie wód opadowych lub roztopowych do gruntu poprzez infiltrację powierzchniową,
 - b) obowiązek ujmowania wód opadowych lub roztopowych z powierzchni terenów, z których spływ stanowić może zagrożenie dla środowiska przyrodniczego (parking, droga utwardzona) w system kanalizacji deszczowej i oczyszczanie ich przed wprowadzeniem do odbiornika,
 - c) dopuszcza się odprowadzanie niezanieczyszczonych wód opadowych lub roztopowych, z terenów innych niż wymienione w § 6 ust. 1, pkt 4, lit. b, na własny teren nieutwardzony, do dołów chłonnych, rowów lub do zbiorników retencyjnych i innych rozwiązań z zakresu zielonej infrastruktury;
- 5) w zakresie **elektroenergetyki**:
 - a) zaopatrzenie w energię elektryczną w oparciu o istniejącą i projektowaną sieć elektroenergetyczną wraz z urządzeniami elektroenergetycznymi,
 - b) w pasie technologicznym napowietrznej linii elektroenergetycznej SN zakazuje się lokalizacji zieleni wysokiej,
 - c) linie elektroenergetyczne prowadzić jako kablowe,
 - d) w obszarze objętym planem dopuszcza się lokalizowanie urządzeń wytwarzających energię elektryczną z odnawialnych źródeł energii, w tym o mocy powyżej 500 kW;
- 6) w zakresie **zaopatrzenia w ciepło**:
 - a) dopuszcza się zaopatrzenie w ciepło z indywidualnych i lokalnych źródeł na bazie rozwiązań pozwalających minimalizować emisję zanieczyszczeń do powietrza (np. poprzez preferowanie wysokosprawnych, automatyzowanych źródeł ciepła, w kotłowniach lokalnych oraz indywidualnych systemach grzewczych),
 - b) dopuszcza się zaopatrzenie w ciepło z alternatywnych, ekologicznych źródeł ciepła, z zastrzeżeniem, że ich stosowanie nie może się wiązać z przekroczeniem obowiązujących norm emisji hałasu, pyłów lub substancji szkodliwych dla środowiska;
- 7) w zakresie **zaopatrzenia w sieci teletechniczne**:
 - a) zaopatrzenie w sieć teletechniczną poprzez wykorzystanie i rozbudowę istniejącej sieci teletechnicznej,
 - b) w przypadku realizacji obiektów liniowych obowiązuje wykonanie ich jako kablowa sieć doziemna lub napowietrzna.

Projekt Planu **wyznacza się teren produkcji oznaczony na rysunku planu symbolem 1P** z podstawowym przeznaczeniem pod produkcję przemysłową, składy, magazyny oraz produkującą energię.

Dla wyznaczonego terenu dopuszcza się poza przeznaczeniem podstawowym:

- lokalizację obiektów usługowych, socjalnych, biurowych;

- lokalizację urządzeń i obiektów budowlanych związanych z przeznaczeniem podstawowym terenu;
- lokalizację, garaży i wiat;
- lokalizację instalacji do produkcji wodoru z niskoemisyjnych źródeł, procesów i technologii;
- lokalizację dojeżdż, dojazdów, miejsc postojowych i parkingów.

Dla wyznaczonego terenu ustala się następujące **parametry i wskaźniki kształtowania zabudowy**:

- 1) obowiązują nieprzekraczalne linie zabudowy dla nowych budynków według oznaczeń na rysunku planu;
- 2) maksymalna intensywność zabudowy nie może przekraczać 1,5;
- 3) minimalna intensywność zabudowy nie może być mniejsza niż 0,01;
- 4) wielkość powierzchni zabudowy do powierzchni działki budowlanej nie może przekroczyć 80% działki budowlanej;
- 5) udział terenów biologicznie czynnych nie może być mniejszy niż 10% powierzchni działki budowlanej;
- 6) maksymalna wysokość mierzona od poziomu terenu projektowanego, w najwyższym położonym punkcie na spadku od strony przy stokowej dla:
 - a) najwyższej kalenicy budynków produkcyjnych – nie więcej niż 16 m,
 - b) najwyższej kalenicy budynków usługowych, socjalnych i biurowych – nie więcej niż 10 m,
 - c) garaży i wiat- nie więcej niż 7 m;
- 7) dachy dwuspadowe lub wielospadowe o nachyleniu głównych połaci do 45°;
- 8) dopuszcza się dachy płaskie;
- 9) dopuszcza się pokrycia dachowe w odcieniach: brązu, czerwieni i grafitu;
- 10) dopuszcza się kolorystykę elewacji budynków w odcieniach neutralnych oraz wynikającą ze stosowania w elewacji materiałów takich jak m.in. drewno, cegła, kamień, dopuszcza się szkło, aluminium, stal i beton.

Dla wyznaczonego terenu ustala się następującą obsługę komunikacyjną: z drogi własności gminy Domaradz – mającej bezpośrednie połączenie z drogą wojewódzką istniejącym zjazdem oraz dojeżdż i dojazdów niewydzielonych.

Projekt Planu jest powiązany ze Studium uwarunkowań i kierunków zagospodarowania przestrzennego Studium Uwarunkowań i Kierunków Zagospodarowania Przestrzennego Gminy Domaradz przyjętym Uchwałą Nr XIV/101/2000 Rady Gminy Domaradz z dnia 8 marca 2000 r. z późn.zm.

Obszar objęty przystąpieniem do sporządzenia projektu Planu, zgodnie z obowiązującym Studium, położony jest w Strefie VI – potencjalnych możliwości rekreacji oraz częściowo w granicy strefy IV rolniczej przestrzeni produkcyjnej, dla których studium nie przewiduje kierunku dopuszczającego produkcję na tym terenie. Dla zachowania zgodności przewidywanych rozwiązań w ramach projektu Planu z kierunkami określonymi w Studium uwarunkowań i kierunków zagospodarowania przestrzennego gminy Domaradz Rada Gminy Domaradz podjęła uchwałę Nr XLIII/261/2022 Rady Gminy w Domaradzu z dnia 29 września 2022 r. w sprawie przystąpienia do sporządzenia Zmiany nr 2 Studium Uwarunkowań i Kierunków Zagospodarowania Przestrzennego Gminy Domaradz. Granica Zmiany nr 2 Studium jest tożsama z granicą Projektu Planu.

W Zmianie nr 2 Studium Uwarunkowań i Kierunków Zagospodarowania Przestrzennego Gminy Domaradz przyjęto rozwiązania i ustalenia w zakresie: kierunków zmian w strukturze

przestrzennej gminy Domaradz oraz w przeznaczeniu terenów – zmiana dotyczy przeznaczenia obszaru objętego Zmianą nr 2 znajdującego się w granicach stref: VI (potencjalnych możliwości rekreacji) oraz IV (rolniczej przestrzeni produkcyjnej) pod tereny produkcji przemysłowa, składy, magazyny oraz produkcja energii oznaczone symbolem P-U w ramach Strefy III –(zgrupowania działalności gospodarczej [baz, przetwórstwa, wytwórczości, zaplecza komunikacyjnego i komunikacji]). Zmiana nr 2 Studium ustala również dla terenów produkcji przemysłowej, składów, magazynów oraz produkcji energii oznaczonych symbolem P-U. W granicach terenu P-U wyznaczono obszar, na którym rozmieszczone będą urządzenia wytwarzające energię z odnawialnych źródeł energii o mocy zainstalowanej większej niż 500 kW wraz ze strefą ochronną związaną z ograniczeniami w zabudowie oraz zagospodarowaniu i użytkowaniu terenu.

Na rysunku Studium „Kierunki Zagospodarowania Przestrzennego” (załącznik nr 1) dla obszaru objętego Zmianą nr 2 Studium wyznaczono tereny produkcji przemysłowej, składów, magazynów oraz produkcji energii o symbolu P-U w ramach Strefy III – (zgrupowania działalności gospodarczej [baz, przetwórstwa, wytwórczości, zaplecza komunikacyjnego i komunikacji]).

Rysunek 2. Fragment rysunku Studium Uwarunkowań i Kierunków Zagospodarowania Przestrzennego Gminy Domaradz



Źródło: opracowanie własne

Jak wynika z analizy, projekt Planu nie wpłynie znacząco na uwarunkowania przyrodnicze, walory krajobrazowe i nie będzie sprzeczna z ustaleniami określonymi w Studium Uwarunkowań i Kierunków Zagospodarowania Przestrzennego Gminy Domaradz. Ponadto Projekt Planu, sporządzony zgodnie z art. 15 ustawy o planowaniu i zagospodarowaniu przestrzennym, nie naruszy ustaleń Studium, nie zakłóci ładu i kompozycji przestrzennej obszaru objętego projektem Planu jak i terenu otaczającego obszar objęty jego

ustaleniami, zachowując jednocześnie równowagę przyrodniczą oraz trwałość podstawowych procesów przyrodniczych.

2.1. Analiza czy projekt Planu jest zgodny z uwarunkowaniami zagospodarowania przestrzennego określonymi w obowiązującym Studium uwarunkowań i kierunków zagospodarowania przestrzennego gminy Domaradz w zakresie wskazanych w nim obszarów przebiegu powiązań przyrodniczych, ciągów i korytarzy ekologicznych.

W „Studium Uwarunkowań i Kierunków Zagospodarowania Przestrzennego Gminy Domaradz” przyjętym uchwałą Nr XIV/101/2000 Rady Gminy Domaradz z dnia 8 marca 2000 r. z późn.zm. określono politykę przestrzenną, wskazano kierunki i zasady zagospodarowania przestrzennego oraz główne założenia planistyczne służące zarówno ochronie jak i wykorzystaniu walorów środowiska przyrodniczego gminy. Polityka ta obejmuje całokształt zagadnień związanych ze środowiskiem przyrodniczym, a jej celem jest dążenie do utrzymania walorów przyrodniczych i krajobrazowych. Studium uwarunkowań i kierunków zagospodarowania przestrzennego gminy Domaradz nie wskazuje obszarów przebiegu powiązań przyrodniczych, ciągów i korytarzy ekologicznych. Studium wyznacza natomiast obszary przyrodnicze głównych dolin potoków Stobnicy, Golcówki i Baryczki oraz dolin bocznych z użytkami zielonymi, nieużytkami, zalesieniami skarp, zespołami zieleni śródpolnej, a także tereny osuwiskowe o dużych spadkach - tworzące przyrodniczy kompleks obszarów ekologicznych - główną część składową ponad lokalnych systemów [korytarzy] ekosystemów krajowych.

Przewidywane w projekcie Planu rozwiązania są zgodne z zasadami zagospodarowania obszarów zabudowanych i kierunkami rozwoju strefy zainwestowania wskazanymi w Studium.

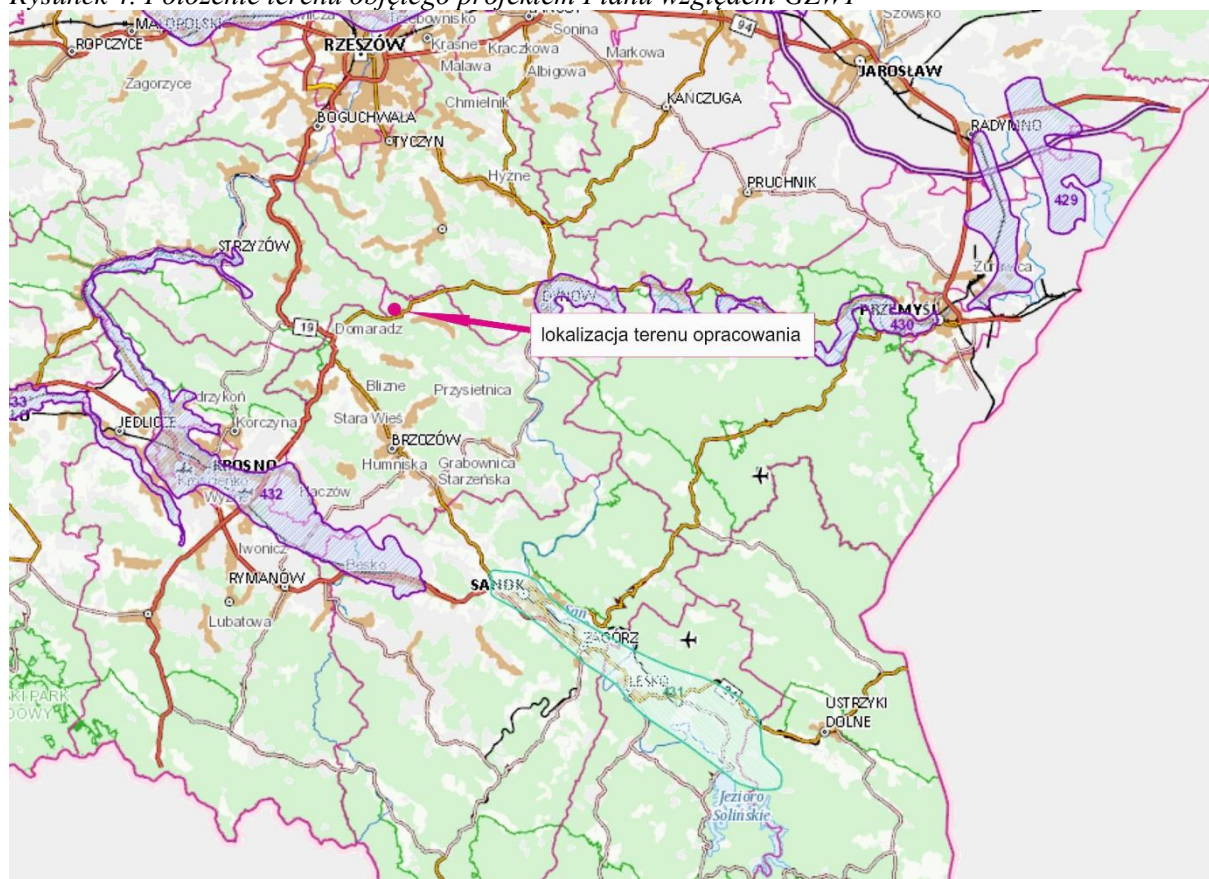
Projekt Zmiany Planu uwzględnia zalecenia i nakazy dotyczące ochrony środowiska, zasad kształtowania krajobrazu, realizacji celów społecznych zawarte w opracowaniu ekofizjograficznym podstawowym sporządzonym na potrzeby w którym analizowano również wpływ projektowanego zagospodarowania na korytarze ekologiczne.

2.2. Opis lokalizacji terenu objętego projektem Planu względem: ujęć wody i ich stref ochronnych, terenów szczególnego zagrożenia powodzią oraz Głównego Zbiornika Wód Podziemnych

Opis lokalizacji terenów objętych projektem Planu względem:

- **terenów szczególnego zagrożenia powodzią** - teren objęte opracowaniem zgodnie z mapami zagrożenia powodziowego wskazującymi obszary, na których prawdopodobieństwo wystąpienia powodzi jest średnie i wynosi raz na 100 lat. Teren objęty opracowaniem położony obrębem ewidencyjnym Domaradz znajduje się poza granicami obszaru szczególnego zagrożenia powodzią.
- **ujęć wody i ich stref ochronnych** - w obszarze objętym projektem Planu nie występują ujęcia wód powierzchniowych i podziemnych, tym samym ich strefy ochronne;
- **Głównego Zbiornika Wód Podziemnych** - teren objęte opracowaniem znajdują się poza Głównymi Zbiornikami Wód Podziemnych (rysunek 6). Najbliższy główny zbiornik wód podziemnych – GZWP 432 Dolina Rzeki Wisłok – znajduje się w odległości około 10 km na południe.

Rysunek 4. Położenie terenu objętego projektem Planu względem GZWP



Źródło: psh.gov.pl

3. Analiza i ocena istniejącego stanu środowiska, w tym na obszarach objętych przewidywanym znaczącym oddziaływaniem, oraz potencjalne zmiany stanu środowiska w przypadku braku realizacji projektu Planu

Położenie i charakterystyka terenu

Miejscowość Domaradz położone jest w Karpatkach Zachodnich, a dokładniej w obrębie Pogórza Dynowskiego i Strzyżowskiego. Pogórze Dynowskie obejmuje cały obszar miejscowości. Jest to region niskiego podgórze z wznoszącymi się niskimi górami. Obszar składa się z szerokich, wyrównanych do wysokości 400-500 m npm garbów o kierunku zbliżonym do równoleżnikowego. Jest to typ pogórze średniego, rozwiniętego na średnio odpornych warstwach jednostki skolskiej – inoceramowych, krośnieńskich i innych. Podstawową cechą Karpat jest równoległy przebieg grzbietów i obniżień (o kierunku NW-SE), który jest wiernym odbiciem budowy geologicznej tego obszaru, tzw. Fliszu karpackiego. Krajobraz charakteryzuje się urozmaiconą rzeźbą terenu. Przy braku szerszych obniżień, zaznacza się tu wyraźnie ukierunkowanie garbów podgórskich i dolin NW-SE. Jedynie w części południowej regionu, na pograniczu z Górami Słonnymi i Dołami Jasielsko – Sanockimi, występuje obszar denudacyjnych obniżień z odizolowanymi wzniesieniami twarżelcowymi. Wysokości bezwzględne wahają się od 220 – 590 m npm, względne od 50- 300 m.

Geologia

W podziale geologicznym gmina Domaradz, tak jak i całe byłe woj. krośnieńskie położona jest w obrębie Karpat Wschodnich, które są fragmentem łuku karpackiego. Są to tzw. Karpaty fliszowe. W budowie geologicznej dominują osady fliszowe, które osadzały się

w okresie kredowo-paleologicznym. Typowymi cechami osadów fliszowych jest ich miąższość (do kilku kilometrów) i rytmiczna sedymentacja – wzajemne przekładanie się zespołów piaskowcowych (piaskowców i zlepieńców) z ilastymi (łupkami, mułowcami i innymi) oraz zmienność facji i miąższości.

Gmina Domaradz położona jest w obrębie jednostki skolskiej (część północno-wschodnia) oraz podśląskiej i śląskiej (część środkowa, południowa i zachodnia).

Złoża kopalin

Gmina Domaradz nie jest zasobna w złoża surowców mineralnych. W obrębie gminy brak jest surowców z grupy skał krzemionkowych zwięzłych (piaskowców) i luźnych (kruszywa naturalne), surowców bitumicznych i węglanowych. Kruszywa naturalne występują w dolinach rzek, ze względu na ich niewielką ilość nie mają większego znaczenia gospodarczego.

Gleba

Gleby w gminie Domaradz zaliczane są do typowych gleb bielcowych brunatnych i lessowych. W północnej części gminy na podłożu piaszczysto-żwirowym przy współdziałaniu lasów powstały ubogie w składniki pokarmowe gleby piaszczyste luźne. Na glinach lekkich i piaskach podścielonych glinami przy współdziałaniu lasów mieszanych powstały gleby słabo gliniaste, bogatsze w składniki pokarmowe i o lepszych właściwościach fizyko-chemicznych. Zajmują one niewielką powierzchnię pól uprawnych w północnej części wsi. Najwyższe partie terenu pokrywają gleby powstałe z glin zwałowych przy współdziałaniu lasów mieszanych z przewagą liściastych. Zaliczane są one do lessów i gleb brunatnych. Są to najżyźniejsze gleby na terenie wsi, przy czym zajmują one największe powierzchnie pól. W dolinach cieków wodnych, na szerokich tarasach, na bazie piasków akumulacyjnych powstały gleby błotne i mułowo-bagienne mady. Są to gleby ciężkie do uprawy, lecz znacznie żyźniejsze od gleb bielcowych. Zajmują one dość duże powierzchnie gruntów ornych i trwałych użytków zielonych.

Według podkładu mapowego na terenie objętym opracowaniem występują grunty orne RIVa.

Wody powierzchniowe

Na omawianym terenie nie ma zlokalizowanych cieków wodnych. Obszar objęty opracowaniem położony jest w dwóch obszarach jednolitych częściach wód powierzchniowych Stobnica od Łądzierza do ujścia (kod PLRW200014226499) oraz Golcówka (kod PLRW200012226469). Zgodnie z obowiązującym Planem gospodarowania wodami na obszarze dorzecza Wisły przyjętym przez Radę Ministrów w dniu 18 października 2016 r. jako załącznik do rozporządzenia (Dz. U. z 2016 r., poz. 1911).

Wody powodziowe

Teren objęty opracowaniem położony w obrębie ewidencyjnym Domaradz znajduje się poza granicami obszaru szczególnego zagrożenia powodzią.

Wody podziemne

Teren objęty projektem Planu znajduje się w zasięgu Jednolitej Części Wód Podziemnych nr 152 (PLGW2000152). Charakteryzuje się ona dobrym stanem ilościowym i jakościowym wód. W kwestii oceny ryzyka nieosiągnięcia celów środowiskowych jednolitej części wód podziemnych nr 152, nie wskazuje się żadnych zagrożeń. Celem środowiskowym dla JCWPd 152 jest utrzymanie dobrego stanu ilościowego i chemicznego. Dobry stan ilościowy oznacza, że dostępne do zagospodarowania zasoby są wyższe niż średni wieloletni pobór rzeczywisty z ujęć wód podziemnych.

Na terenie objętym ustaleniami projektu Planu nie są wyznaczone obszary ochrony dla wód podziemnych ujmowanych na potrzeby zaopatrzenia ludności w wodę przeznaczoną do spożycia. Teren objęty ustaleniami projektu Planu znajduje się poza zasięgiem głównych zbiorników wód podziemnych (GZWP). Najbliższy główny zbiornik wód podziemnych – GZWP 432 Dolina Rzeki Wisłok – znajduje się w odległości około 10 km na południe.

Klimat

Według atlasu klimatycznego Polski miejscowość Domaradz leży w obrębie najcieplejszego rejonu woj. podkarpackiego. Średnia temperatura jest tu wyższa niż w południowej i wschodniej części województwa. Dotyczy to przede wszystkim terenów wzniesionych powyżej poziomu 200 m n.p.m. Średnia roczna temperatura powietrza mierzona w Krośnie wynosi 7,5°C, a w okresie wegetacji kształtuje się na poziomie około 14° C.

Okres wegetacji wynosi około 217 dni. Średnio w okresie od 1 kwietnia do 31 października jest 10,2 dni z przymrozkami. Suma opadów jest dość wysoka i wynosi średnio 714 mm, przy czym w okresie wegetacji spada 485 mm deszczu, a w miesiącach zbioru traw i zbóż tj. czerwiec – sierpień spada do 297 mm. Przyjąć, zatem należy, że gmina Domaradz leży w rejonie o ciepłym i wilgotnym klimacie, korzystnie wpływającym na wzrost i rozwój roślin uprawnych.

Zanieczyszczenia powietrza

Zgodnie z *Raportami o stanie jakości powietrza w województwie podkarpackim*, opracowanymi przez WIOŚ w Rzeszowie zanieczyszczenia gazowe objęte programem badań na terenie województwa podkarpackiego tj. dwutlenek siarki, dwutlenek azotu, tlenek węgla, benzen i ozon (w kryterium ochrony zdrowia) oraz dwutlenek siarki, tlenki azotu i ozon (w kryterium ochrony roślin) osiągały na terenie województwa podkarpackiego, a tym samym na terenie objętym projektem Planu, stężenia nieprzekraczające obowiązujących dla tych substancji wartości kryterialnych zarówno ze względu na ochronę zdrowia, jak i ochronę roślin. Pozwoliło to na zakwalifikowanie analizowanego terenu pod względem zanieczyszczenia powietrza tymi substancjami, dla obu kryteriów, do klasy A. W klasie tej wymagane działania dążą do utrzymania stężeń zanieczyszczenia poniżej poziomu dopuszczalnego oraz próby utrzymania najlepszej jakości powietrza zgodnie ze zrównoważonym rozwojem.

Emisja zanieczyszczeń nie stanowi tutaj istotnego problemu, ponieważ nie notowano przekroczeń dopuszczalnych norm stężeń średniorocznych ustanowionych dla dwutlenku siarki, dwutlenku azotu, pyłu zawieszonego. Opublikowane w Raportach wyniki badań dotyczące powietrza atmosferycznego oraz wyniki modelowego rozkładu stężeń zanieczyszczeń w regionie wykazały ponadnormatywne zanieczyszczenie powietrza pyłem zawieszonym PM10, oraz zawartego w nim benzo(a)pirenu mierzonym w kryterium ochrony zdrowia. Tym samym w końcowej klasyfikacji strefa podkarpacka została zaliczona do klasy C, w której przewidziane jest wdrażanie Naprawczych Programów Ochrony Powietrza w zakresie PM10, a następnie monitorowanie stopnia zanieczyszczeń powietrza tym pyłem na obszarach objętych programem naprawczym.

Do lokalnych czynników powodujących zanieczyszczenie powietrza, zlokalizowanych najbliższej analizowanego terenu, zaliczyć należy przede wszystkim spalanie paliw dla celów grzewczych oraz ruch komunikacyjny.

Realizacja ustaleń projektu Planu może przyczynić się do nieznacznego zwiększenia zanieczyszczenia powietrza zwłaszcza w trakcie realizacji ustaleń projektu Planu.

Emisja zanieczyszczeń powietrza z terenu gminy Domaradz, sprowadza się głównie do produktów spalania w sezonie grzewczym (95 % gospodarstw korzysta z kotłowni węglowych)

oraz spalin pojazdów mechanicznych poruszających się po drogach gminy. Tutaj szczególnie uciążliwy może być krótki odcinek drogi międzynarodowej (ruch towarowy- samochody TIR) i krajowej nr 9, zwłaszcza w okresach: wakacyjnym i dni wolnych od pracy.

Lokalnie mogą wystąpić uciążliwości związane z hodowlą zwierząt czy nieprawidłową gospodarką obornikiem i gnojówką.

Klimat akustyczny

Zgodnie z aktualnie obowiązującymi przepisami w zakresie ochrony przed hałasem normy akustyczne, w zależności od przeznaczenia terenu określa Rozporządzenie Ministra Środowiska z dnia 14 czerwca 2007 r. w sprawie dopuszczalnych poziomów hałasu w środowisku (t.j. Dz. U. z 2014 r., poz. 112). W obrębie terenów objętych ustaleniami projektu Planu nie przewiduje się znaczących zmian.

Zgodnie z obowiązującymi przepisami wymagane jest zachowanie standardów akustycznych, określonych dla terenów chronionych pod względem akustycznym tj. terenów stałego pobytu ludzi.

Przewiduje się, iż projektowane w projekcie Planu zagospodarowanie nie będzie generować hałasu skutkującego istotnym pogorszeniem klimatu akustycznego i niedotrzymywaniem norm akustycznych. Przedmiotowy teren położony jest w sąsiedztwie terenów rolniczych, a także w sąsiedztwie drogi wojewódzkiej oraz gminnej. Należy zaznaczyć, że brak jest aktualnych danych o stanie akustycznym.

Analiza i ocena potencjalnych zmian stanu środowiska w przypadku braku realizacji projektu Planu.

W przypadku braku realizacji ustaleń projektu Planu nie ulegnie zmianie jakość wód powierzchniowych i podziemnych. Jakość powietrza także pozostanie bez zmian. Nie nastąpi zwiększenie emisji hałasu do środowiska. Przy braku realizacji ustaleń projektu Planu stan środowiska pozostanie na obecnym poziomie. Nie zostaną zaspokojone potrzeby miejscowej ludności wynikające z rozwoju cywilizacyjnego (co w konsekwencji może prowadzić do braku zaufania do organów administracji), nie zostanie wprowadzony ład przestrzenny – architektoniczny.

4. Waloryzacja przyrodnicza terenu objętego znaczącym oddziaływaniem wraz z opisem kryteriów i metodyki w oparciu, o które dokonano tej waloryzacji

Teren objęty projektem Planu jest niezabudowany, użytkowany rolniczo, porośnięty roślinnością niską. Są to tereny o niewielkiej wartości przyrodniczej. Grunty koszone to grunty o stałej ingerencji człowieka są obiektami o niskiej wartości przyrodniczej.



Na terenach objętych opracowaniem nie stwierdzono roślin objętych ochroną częściową czy też ścisłą. Nie występują tu priorytetowe siedliska naturalne oraz rośliny naturalne. Nie stwierdzono występowania grzybów ani mchów objętych ochroną.

Zgodnie z danymi z rejestru ewidencji gruntów na obszarze opracowania stanowią w całości grunty orne IV klasy gruntów.



Waloryzacji dokonano na podstawie obserwacji przeprowadzonej w terenie. Północna granica obszaru objętego opracowaniem opiera się na działce gminnej nr ewid. 581 stanowiącej zgodnie z ewidencją działkę drogową. Od południa i wschodu obszar sąsiaduje z drogą wojewódzka.





a od zachodu z terenem otwartym- niezabudowanym



Na terenach objętych opracowaniem nie stwierdzono roślin objętych ochroną częściową czy też ścisłą. Nie występują tu priorytetowe siedliska naturalne oraz rośliny naturalne. Nie stwierdzono występowania grzybów ani mchów objętych ochroną.

Waloryzacji dokonano na podstawie obserwacji przeprowadzonej w terenie.

5. Ocena oddziaływania skutków realizacji projektu Planu na stan wód powierzchniowych i podziemnych

5.1. Identyfikacja Jednolitych Części Wód Powierzchniowych i Podziemnych dla terenów objętych projektem Planu wraz ze wskazaniem ustalonych dla nich celów środowiskowych

Obszar objęty opracowaniem położony jest w dwóch obszarach jednolitych częściach wód powierzchniowych Stobnica od Łądzierza do ujścia (kod PLRW200014226499) oraz Golcówka (kod PLRW200012226469). Zgodnie z obowiązującym Planem gospodarowania wodami na obszarze dorzecza Wisły przyjętym przez Radę Ministrów w dniu 18 października 2016 r. jako załącznik do rozporządzenia (Dz. U. z 2016 r., poz. 1911).

Według PGWDW zapisy dla przedmiotowej JCWP są następujące:
Według PGWDW zapisy dla przedmiotowej JCWP są następujące:

Tabela 1. Wykaz JCWP rzecznych na obszarze dorzecza Wisły (według PGWDW)

Lp.	Kod JCWP	Nazwa JCWP	Typologia JCW
758	PLRW200014226499	Stobnica do Łądzierza	14
719	PLRW200012226469	Golcówka	12

Tabela 2. Uzasadnienie dla wyznaczania SZCW i SCW na obszarze dorzecza Wisły (według PGWDW)

Kod JCWP	Status JCW wstępny	Status JCW ostateczny	Zmiany hydromorfologiczne uzasadniające wyznaczenie
PLRW200014226499	SZCW	SZCW	przekroczenie wskaźnika: m3
PLRW200012226469	naturalna	naturalna	Nie dotyczy

Tabela 3. Ocena ryzyka nieosiągnięcia celów środowiskowych dla JCWP rzecznych na obszarze dorzecza Wisły (według PGWDW)

Lp.	Kod JCWP	Czy JCW jest monitorowana?	Status JCW	Aktualny stan lub potencjał JCW	Ocena ryzyka nieosiągnięcia celów środowiskowych
383	PLRW200014226499	monitorowana	SZCW	zły	zagrożona
344	PLRW200012226469	niemonitorowana	naturalne	dobre	niezagrożone

Tabela 4. Wykaz obszarów przeznaczonych do ochrony siedlisk lub gatunków, dla których utrzymanie lub poprawa stanu wód jest ważnym czynnikiem w ich ochronie na obszarze dorzecza Wisły

Typ obszaru chronionego	Kod obszaru chronionego	Nazwa obszaru chronionego	Przedmioty ochrony obszaru chronionego zależne od wód
Park Krajobrazowy	PK15	Czarnorzecko-Strzyżowski Park Krajobrazowy	Różnorodność biologiczna, siedliska gatunków, kompleks ekosystemów, w szczególności: rzeki, potoki, łągi olszowo-jesionowe, torfowiska zasadowe, młaki, flora i fauna ekosystemów wodnołotnych
OZW	PLH180030	Wisłok Środkowy z Dopływami	Siedlisko 6410, siedlisko 91E0, <i>Aspius aspius</i> , <i>Barbus peloponnesius</i> , <i>Cottus gobio</i> , <i>Gobio albipinnatus</i> , <i>Gobio kessleri</i> , <i>Misgurnus fossilis</i> , <i>Lycaena dispar</i> , <i>Maculinea nausithous</i> , <i>Maculinea teleius</i>

Tabela 5. Cele środowiskowe dla JCWP rzecznych na obszarze dorzecza Wisły (według PGWDW)

Lp.	Kod JCWP	Cel środowiskowy	
		Stan lub potencjał ekologiczny	Stan chemiczny
region wodny Górnej Wisły			
758	PLRW200014226499	Dobry potencjał ekologiczny; możliwość migracji organizmów wodnych na odcinku cieką istotnego – Stobnica od ujścia do Krościenki	Dobry stan chemiczny
719	PLRW200012226469	Dobry stan ekologiczny	Dobry stan chemiczny

Tabela 6. Zestawienie JCWP rzecznych ze wskazaniem odstępstw oraz ich uzasadnieniem (według PGWDW)

Lp.	Kod JCWP	Odstępstwo	Typ odstępstwa	Termin osiągnięcia dobrego stanu	Uzasadnienie odstępstwa
341	PLRW200014226499	tak	przedłużenie terminu osiągnięcia celu: - brak możliwości technicznych,	2027	Brak możliwości technicznych. W programie działań zaplanowano działanie opracowanie wariantowej analizy sposobu udroźnienia budowli piętrzących na odcinku cieką istotnego – Stobnica ze wskazaniem wariantu do realizacji oraz opracowaniem dokumentacji projektowej obejmujące szczegółową analizę lokalnych uwarunkowań, mającą na celu dobór optymalnych rozwiązań technicznych. Wdrożenie konkretnych działań naprawczych będzie możliwe dopiero po przeprowadzeniu ww. analiz. Brak

					<p>możliwości technicznych. W zlewni JCWP nie zidentyfikowano presji mogącej być przyczyną występujących przekroczeń wskaźników jakości. Konieczne jest dokonanie szczegółowego rozpoznania przyczyn w celu prawidłowego zaplanowania działań naprawczych. Rozpoznanie przyczyn nieosiągnięcia dobrego stanu zapewni realizacja działań na poziomie krajowym: utworzenie krajowej bazy danych o zmianach hydromorfologicznych, przeprowadzenie pogłębionej analizy presji pod kątem zmian hydromorfologicznych, opracowanie dobrych praktyk w zakresie robót hydrotechnicznych i prac utrzymaniowych wraz z ustaleniem zasad ich wdrażania oraz opracowanie krajowego programu renaturalizacji wód powierzchniowych.</p>
344	PLRW200012226469	nie	Nie dotyczy	2015	Nie dotyczy

Planowane przedsięwzięcie znajduje się również w zasięgu Jednolitej Części Wód Podziemnych nr 152 (PLGW2000152). Charakteryzuje się ona dobrym stanem ilościowym i jakościowym wód. W kwestii oceny ryzyka nieosiągnięcia celów środowiskowych jednolitej części wód podziemnych nr 152, nie wskazuje się żadnych zagrożeń.

Ocena stanu chemicznego została sporządzona w oparciu o wartości progowe elementów fizykochemicznych określających stan chemiczny wód podziemnych odpowiadających warunkom osiągnięcia dobrego stanu chemicznego. Określa parametry zanieczyszczeń, skażeń wód podziemnych.

Ocena stanu ilościowego została opracowana na podstawie analizy porównawczej wielkości dostępnych do zagospodarowania zasobów wód podziemnych ze średnim

wieloletnim poborem rzeczywistym z ujęć JCWPd. Stan ilościowy przedstawia więc wpływ poboru wody na części wód podziemnych.

Zgodnie z art. 4 Ramowej Dyrektywy Wodnej oraz z art. 38e ust. 1 ustawy – *Prawo wodne* (t. j. Dz.U. z 2021 r. poz. 2233 z późn.zm.) celem środowiskowym dla JCWPd jest:

- zapobieganie dopływowi lub ograniczanie wprowadzania zanieczyszczeń do wód podziemnych,
- zapobieganie pogarszaniu oraz poprawa ich stanu,
- ochrona i podejmowanie działań naprawczych, a także zapewnianie równowagi między poborem a zasilaniem tych wód tak, aby osiągnąć ich dobry stan.

Określono dla omawianej jednolitej części wód stan: „dobry”, w oparciu o ocenę przygotowaną przez GIOŚ na podstawie rozporządzeń Ministra Środowiska z dnia 22 lipca 2009 r. w sprawie klasyfikacji stanu ekologicznego, potencjału ekologicznego i stanu chemicznego jednolitych części wód powierzchniowych (Dz. U. z 2009 r., Nr 122, poz. 1018) oraz z dnia 20 sierpnia 2008 r. w sprawie sposobu klasyfikacji stanu jednolitych części wód powierzchniowych (Dz. U. z 2008 r., Nr 162, poz. 1008). Projekt Planu nie narusza ustaleń wynikających z Planu Gospodarowania Wodami na obszarze dorzecza Wisły (PGWDW) przyjętego rozporządzeniem Rady Ministrów z dnia 18 października 2016 r. w sprawie *Planu gospodarowania wodami na obszarze dorzecza Wisły* (Dz. U. z 2016 r., poz. 1911) dla wyżej opisanych Jednolitej Części Wód Powierzchniowych i Jednolitej Części Wód Podziemnych.

Cele środowiskowe dla wód podziemnych ustalonych na mocy Art. 4 RDW wyszczególnione w Planie gospodarowania wodami na obszarze dorzecza Wisły:

Według ww. Planu „zgodnie z definicją umieszczoną w RDW dobry stan wód podziemnych oznacza stan osiągnięty przez część wód podziemnych, jeżeli zarówno jej stan ilościowy, jak i chemiczny jest określony, jako co najmniej „dobry”.

RDW w art. 4 przewiduje dla wód podziemnych następujące, główne cele środowiskowe:

- zapobieganie dopływowi lub ograniczenia dopływu zanieczyszczeń do wód podziemnych,
- zapobieganie pogarszaniu się stanu wszystkich części wód podziemnych (z zastrzeżeniami wymienionymi w RDW),
- zapewnienie równowagi pomiędzy poborem a zasilaniem wód podziemnych,
- wdrożenie działań niezbędnych dla odwrócenia znaczącego i utrzymującego się rosnącego trendu stężenia każdego zanieczyszczenia powstałego w skutek działalności człowieka.

Dla spełnienia wymogu niepogarszania stanu części wód, dla części wód będących w co najmniej dobrym stanie chemicznym i ilościowym, celem środowiskowym będzie utrzymanie tego stanu. Dyrektywa przewiduje odstępstwa od założonych celów środowiskowych, jeżeli ich osiągnięcie dla danej części wód w ustalonym terminie nie będzie możliwe z określonych przyczyn.

W myśl art. 4 RDW, odstępstwa zdefiniowane są następująco:

- odstępstwa czasowe – dobry stan wód może zostać osiągnięty do roku 2021 lub najpóźniej do 2027 (art. 4.4 RDW),
- ustalenie celów mniej rygorystycznych (art. 4.5 RDW),
- czasowe pogorszenie stanu wód (art. 4.6 RDW),
- nieosiągnięcie celów ze względu na realizację nowych inwestycji (art. 4.7 RDW).

Odstępstwa czasowe, czyli przedłużenie terminu realizacji zadań RDW do 2021 lub 2027 roku, można wyznaczyć dla części wód ze względu na:

- brak możliwości technicznych wdrażania działań,

- dysproporcjonalne koszty wdrożenia działań,
- warunki naturalne niepozwalające na poprawę stanu części wód.

Dążenie do osiągnięcia celów mniej rygorystycznych jest możliwe dla tych części wód, które zostały zmienione w wyniku działalności człowieka w taki sposób, że doprowadzenie ich do stanu (potencjału) dobrego jest niemożliwe ze względu na:

- brak możliwości technicznych wdrożenia działań,
- dysproporcjonalne koszty wdrożenia działań.

RDW dopuszcza wyznaczenie derogacji dla jednolitych części wód również w sytuacji, gdy osiągnięcie celów jest niemożliwe w wyniku:

- nowych zmian w charakterystykach fizycznych jednolitych części wód,
- nowych form zrównoważonej działalności gospodarczej człowieka.

Projekt Planu ustala **zaopatrzenie w wodę** dopuszcza do czasu wyposażenia obszaru projektu planu w sieć wodociągową dopuszcza się stosowanie indywidualnych ujęć wody.

Biorąc pod uwagę ustalenia projektu Planu dotyczące **gospodarki wodno-ściekowej** do czasu wyposażenia obszaru planu w sieć kanalizacji sanitarnej dopuszcza się odprowadzanie ścieków do szczelnych zbiorników bezodpływowych na nieczystości ciekłe lub do indywidualnych oczyszczalni ścieków, natomiast zakazuje się wprowadzania nieoczyszczonych ścieków do gruntu oraz tworzenia i utrzymywania otwartych zbiorników na ściek, **nie przewiduje się nieosiągnięcia celów środowiskowych ustalonych dla jednolitych części wód podziemnych.**

Projekt Planu nie narusza ustaleń wynikających z Planu Gospodarowania Wodami na obszarze dorzecza Wisły (PGWDW) przyjętego rozporządzeniem Rady Ministrów z dnia 18 października 2016 r. w sprawie *Planu gospodarowania wodami na obszarze dorzecza Wisły* (Dz. U. z 2016 r., poz. 1911) dla wyżej opisanych Jednolitej Części Wód Powierzchniowych i Jednolitej Części Wód Podziemnych.

Ocenia się również, iż ustalenia projektu Planu dotyczące zasad ochrony środowiska oraz zasad obsługi w zakresie odprowadzenia ścieków uwzględniają cele środowiskowe, określone w Planie gospodarowania wodami na obszarze dorzecza Wisły i zapewniają warunki realizacji zainwestowania, którego funkcjonowanie nie spowoduje pogorszenia stanu wód i nie będzie kolidować z procesem osiągnięcia celów środowiskowych.

Biorąc pod uwagę charakter zmian w przeznaczeniu terenu oraz dotychczasowe zagospodarowanie należy stwierdzić, że projekt Planu nie narusza ustaleń wynikających z Planu Gospodarowania Wodami na obszarze dorzecza Wisły (PGWDW).

5.2. Przedstawienie planowanych rozwiązań związanych z gospodarką wodną

Zaopatrzenie w wodę, odprowadzanie i unieszkodliwianie ścieków bytowych, odprowadzanie wód opadowych będzie realizowane zgodnie z zasadami obsługi w zakresie infrastruktury technicznej przedstawionymi w ustaleniach projektu Planu tj.:

- **w zakresie gospodarki odpadami:** nakazuje się prowadzenie gospodarki odpadami na zasadach obowiązujących na terenie gminy Domaradz;
- **w zakresie zaopatrzenia w wodę:** do czasu wyposażenia obszaru planu w sieć wodociągową dopuszcza się stosowanie indywidualnych ujęć wody;
- **w zakresie odprowadzania ścieków:**
 - a) do czasu wyposażenia obszaru planu w sieć kanalizacji sanitarnej dopuszcza się odprowadzanie ścieków do szczelnych zbiorników bezodpływowych na nieczystości ciekłe lub do indywidualnych oczyszczalni ścieków,
 - b) zakazuje się wprowadzania nieoczyszczonych ścieków do gruntu oraz tworzenia i utrzymywania otwartych zbiorników na ściek;
- **w zakresie odprowadzania wód opadowych lub roztopowych:**

- a) odprowadzenie wód opadowych lub roztopowych do gruntu poprzez infiltrację powierzchniową,
- b) obowiązek ujmowania wód opadowych lub roztopowych z powierzchni terenów, z których spływ stanowić może zagrożenie dla środowiska przyrodniczego (parking, droga utwardzona) w system kanalizacji deszczowej i oczyszczanie ich przed wprowadzeniem do odbiornika,
- c) dopuszcza się odprowadzanie niezanieczyszczonych wód opadowych lub roztopowych, z terenów innych niż wymienione w § 6 ust. 1, pkt 4, lit. b, na własny teren nieutwardzony, do dołów chłonnych, rowów lub do zbiorników retencyjnych i innych rozwiązań z zakresu zielonej infrastruktury;

5.3. Zidentyfikowanie oddziaływań dopuszczonych rozwiązań projektu Planu mających wpływ na cele środowiskowe

Nie zidentyfikowano oddziaływania ustaleń projektu Planu mających wpływ na osiągnięcie celów środowiskowych.

5.4. Ocena wpływu realizacji projektu Planu na cele środowiskowe oraz wskazanie środków minimalizujących zidentyfikowane oddziaływania

Ustalenia projektu Planu nie przewidują rozwiązań mających negatywny wpływ na cele środowiskowe. Jedynie na etapie prowadzenia prac budowlanych (lokalizacji obiektów usługowych, socjalnych, biurowych; urządzeń i obiektów budowlanych dojazdów, miejsc postojowych i parkingów. Na wyznaczonym terenie produkcji (1P) z podstawowym przeznaczeniem pod produkcję przemysłową, składy, magazyny oraz produkują energii, przewiduje się negatywny wpływ na wody powierzchniowe i podziemne (gruntowe), krótkotrwały, ograniczony do czasu trwania robót.

Ustalenia zasad obsługi w zakresie infrastruktury technicznej dotyczącej gospodarki wodnej spełniają warunki ochrony dla obszarów wrażliwych na eutrofizację wywołaną zanieczyszczeniami pochodzącymi ze źródeł komunalnych i przemysłowych.

Prace budowlane należy prowadzić w sposób zapewniający utrzymanie stosunków wodnych i wykluczający przenikanie zanieczyszczeń do wód gruntowych. Przyjmuje się zachowanie minimum 10 % powierzchni biologicznie czynnej dla terenów produkcji z podstawowym przeznaczeniem pod produkcję przemysłową, składy, magazyny oraz produkują energii.

Na etapie funkcjonowania planowanych inwestycji nie przewiduje się znaczącego, negatywnego oddziaływania na cele środowiskowe wód. Przedstawiony w projekcie Planu sposób zagospodarowania przestrzennego nie stanowi zagrożenia dla osiągnięcia celów środowiskowych.

Należy również wprowadzić działania wynikające z Planu gospodarowania wodami na obszarze dorzecza Wisły dla JCWP Stobnica od Łądzierza do ujścia (kod PLRW200014226499) oraz Golcówka (kod PLRW200012226469) polegające na porządkowaniu systemu gospodarki ściekowej, realizacji KPOŚK dostępie do informacji, opracowaniu warunków korzystania z wód zlewni.

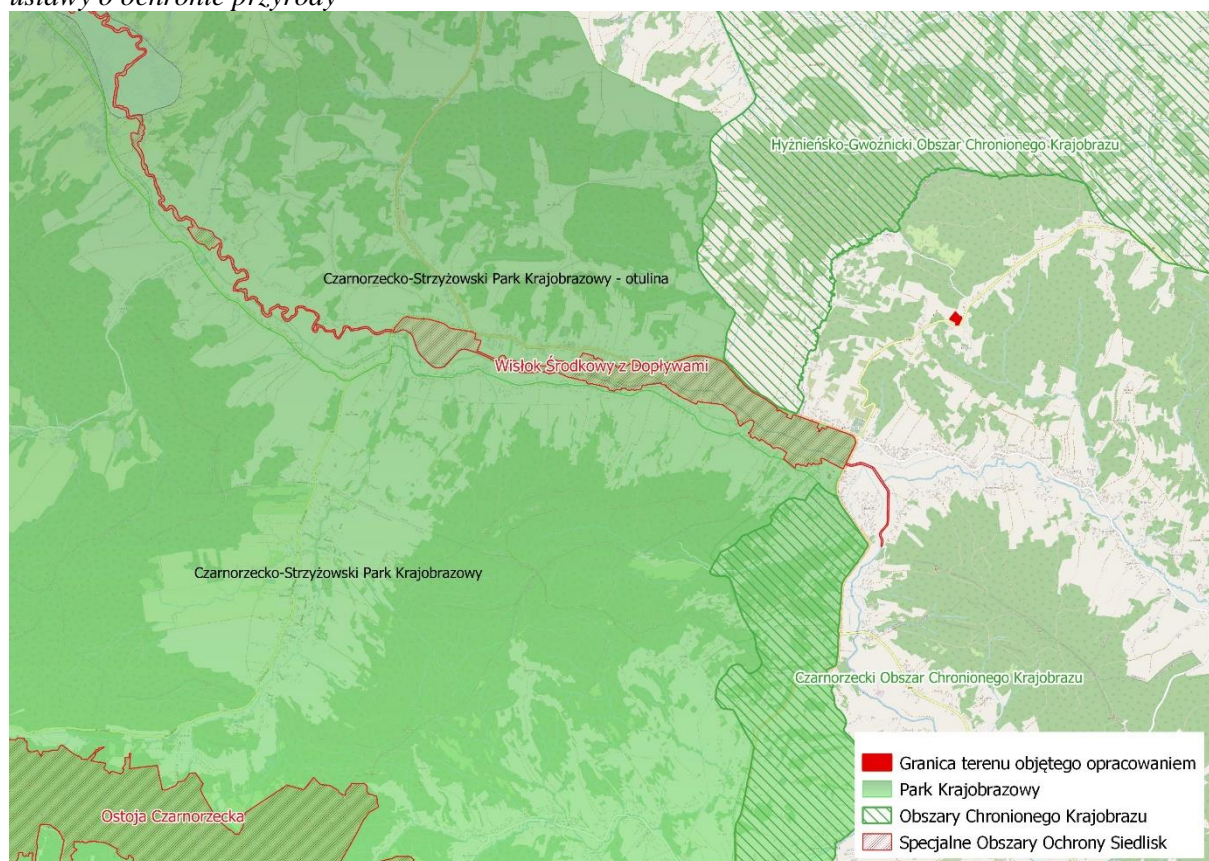
5.5. Wskazanie terenów, które ze względu na planowany sposób zagospodarowania będą mogły mieć wpływ na cele środowiskowe JCW

Ustalenia projektu Planu nie przewidują rozwiązań mających znaczący wpływ na cele środowiskowe. Przedstawiony w projekcie Planu sposób zagospodarowania przestrzennego nie stanowi zagrożenia dla osiągnięcia celów środowiskowych.

6. Analiza i ocena istniejących problemów ochrony środowiska istotnych z punktu widzenia realizacji projektu Planu, w szczególności dotycząca obszarów podlegających ochronie na podstawie przepisów ustawy o ochronie przyrody

Teren objęty projektem Planu nie narusza przestrzennie terenów parków narodowych, rezerwatów przyrody, parków krajobrazowych, obszarów chronionego krajobrazu, Natury 2000, użytków ekologicznych, stanowisk dokumentacyjnych, zespołów przyrodniczo-krajobrazowych ani lokalnych korytarzy ekologicznych.

Rysunek 5. Położenie obszaru objętego projektem Planu względem obszarów chronionych na podstawie ustawy o ochronie przyrody



Źródła: opracowanie własne

Obecne problemy ochrony środowiska:

- nieuregulowana gospodarka wodno-ściekowa;
- nadmierna chemizacja rolnictwa, które prowadzą do degradacji wód powierzchniowych i podziemnych;
- emisja zanieczyszczeń atmosferycznych, której podstawowym źródłem jest spalanie paliw stałych w celach grzewczych oraz transport samochodowy;

- degradacja klimatu akustycznego;
- przeobrażenia powierzchni ziemi obserwowane w miejscach powierzchniowej eksploatacji złóż;
- napowietrzne linie elektroenergetyczne wysokiego napięcia.

Stwierdzono, że potencjalnie negatywne oddziaływanie na środowisko może być związane z:

- zwiększeniem zapotrzebowania na wodę,
- zwiększeniem ilości wytwarzanych ścieków,
- zwiększeniem ilości wytwarzanych odpadów,
- zmniejszeniem istniejącej powierzchni biologicznie czynnej,
- zmianą w obecnym krajobrazie - projekt Planu dopuszcza realizację zabudowań o funkcji przemysłowej, w tym budynków garażowych, gospodarczych, magazynowych i innych służących funkcji produkcyjnej. Projekt Planu dopuszcza się lokalizowanie urządzeń wytwarzających energię elektryczną z odnawialnych źródeł energii, w tym o mocy powyżej 500 kW oraz wprowadza się zakaz lokalizacji elektrowni wiatrowych.

W projekcie Planu zostały określone ustalenia wynikające z potrzeby ochrony środowiska:

1. zabrania się realizacji inwestycji, której uciążliwość wykraczałaby poza granicę terenu lub granice własności podmiotu prowadzącego działalność, na którym przedsięwzięcie będzie realizowane;
2. ustala się stosowanie rozwiązań mających na celu minimalizację uciążliwości spowodowanych prowadzeniem działalności przewidzianej planem, w celu ochrony powietrza atmosferycznego, gleb, wód gruntowych oraz klimatu akustycznego;
3. zakazuje się wprowadzania nieoczyszczonych ścieków do gruntu oraz tworzenia i utrzymywania otwartych zbiorników na ścieki;
4. obowiązek ujmowania wód opadowych lub roztopowych z powierzchni terenów, z których spływ stanowić może zagrożenie dla środowiska przyrodniczego (parking, droga utwardzona) w system kanalizacji deszczowej i oczyszczanie ich przed wprowadzeniem do odbiornika;
5. dopuszcza się odprowadzanie niezanieczyszczonych wód opadowych lub roztopowych, z terenów innych niż wymienione wyżej na własny teren nieutwardzony, do dołów chłonnych, rowów lub do zbiorników retencyjnych i innych rozwiązań z zakresu zielonej infrastruktury;
6. dopuszcza się zaopatrzenie w ciepło z indywidualnych i lokalnych źródeł na bazie rozwiązań pozwalających minimalizować emisję zanieczyszczeń do powietrza (np. poprzez preferowanie wysokosprawnych, zautomatyzowanych źródeł ciepła, w kotłowniach lokalnych oraz indywidualnych systemach grzewczych);
7. dopuszcza się zaopatrzenie w ciepło z alternatywnych, ekologicznych źródeł ciepła, z zastrzeżeniem, że ich stosowanie nie może się wiązać z przekroczeniem obowiązujących norm emisji hałasu, pyłów lub substancji szkodliwych dla środowisk.

6.1. Identyfikacja, analiza i ocena oddziaływań generowanych ustaleniami projektu Planu na zasoby, twory i składniki przyrody, a także cele ochrony przyrody wymienione w art. 2 ustawy z dnia 16 kwietnia 2004 roku o ochronie przyrody

Ochrona przyrody, o której mowa jest w art. 2 ustawy *o ochronie przyrody* (t.j. Dz.U. 2022 poz. 916 z późn. zm.) polega na zachowaniu, zrównoważonym użytkowaniu oraz odnawianiu zasobów, tworów i składników przyrody:

- 1) dziko występujących roślin, zwierząt i grzybów;
- 2) roślin, zwierząt i grzybów objętych ochroną gatunkową;
- 3) zwierząt prowadzących wędrowny tryb życia;
- 4) siedlisk przyrodniczych;
- 5) siedlisk zagrożonych wyginięciem, rzadkich i chronionych gatunków roślin, zwierząt i grzybów;
- 6) tworów przyrody żywej i nieożywionej oraz kopalnych szczątków roślin i zwierząt;
- 7) krajobrazu;
- 8) zieleni w miastach i wsiach;
- 9) zadrzewień.

Identyfikację, analizę i ocenę oddziaływań na zasoby, twory i składniki przyrody generowanych ustaleniami projektu planu miejscowego, przedstawiono w tabeli 7.

Tabela 7. Identyfikacja, analiza i ocena oddziaływań na zasoby, twory i składniki przyrody generowanych ustaleniami projektu Planu

Zasoby, twory i składniki przyrody	Identyfikacja, analiza i ocena oddziaływań generowanych ustaleniami projektu Planu
dziko występujące rośliny, zwierzęta i grzyby	Tereny objęte projektem Planu to w większości tereny rolnicze IV klasy bonitacyjnej użytkowane zgodnie z przeznaczeniem. Ustalenia wprowadzone projektem Planu zmierzają do wyznaczenia terenów podstawowym przeznaczeniem pod produkcję przemysłową, składy, magazyny oraz produkują energii. Dla terenu produkcji został wyznaczony wskaźnik powierzchni biologicznie czynnej, który nie może on być mniejszy niż 10% powierzchni działki budowlanej.
rośliny, zwierzęta i grzyby objęte ochroną gatunkową	W obszarze objętym projektem Planu, nie stwierdzono występowania roślin, grzybów objętych ochroną gatunkową ani miejsc lęgowych zwierząt objętych ochroną gatunkową.
zwierzęta prowadzące wędrowny tryb życia	Nie stwierdzono, aby przez teren objęty projektem Planu przebiegały międzynarodowe, krajowe, regionalne szlaki migracyjne zwierząt. Tereny te nie stanowią miejsca odpoczynku w czasie wędrówek zwierząt.
siedliska przyrodnicze	W obrębie terenów objętych projektem Planu, nie stwierdzono priorytetowych siedlisk przyrodniczych objętych ochroną.
siedliska zagrożone wyginięciem, rzadkie i chronione gatunki roślin, zwierząt i grzybów	W obrębie terenu projektu Planu nie stwierdzono występowania siedlisk zagrożonych wyginięciem, rzadkich i chronionych gatunków roślin, zwierząt i grzybów.
twory przyrody żywej i nieożywionej oraz kopalne szczątki roślin i zwierząt	W obszarze objętym projektem Planu, nie występują pomniki przyrody żywej i nieożywionej, a także kopalne szczątki roślin i zwierząt.

krajobrazu	Dla terenów objętych projektem Planu zostały określone zasady kształtowania zabudowy oraz wskaźników zagospodarowania terenu objętego projektem Planu, co ma na celu wprowadzenie ładu przestrzennego. W przypadku realizacji zabudowy produkcyjnej, w obrębie terenów objętych Planem, zostanie wykształcony nowy krajobraz związany z ewentualną realizacją wolnostojących: budynków garażowych, gospodarczych, magazynowych i innych służących funkcji produkcyjnej. Projekt Planu dopuszcza również lokalizację urządzeń wytwarzających energię elektryczną z odnawialnych źródeł energii o mocy zainstalowanej powyżej 500 kW.
zielen w miastach i wsiach	W obszarze objętym projektem Planu nie występują tereny zieleni wiejskiej.
zadrzewienia	W granicach projektu Planu znajdują się pojedyncze zadrzewienia, które w wyniku realizacji jego ustaleń mogą ulec częściowemu zniszczeniu.

Zgodnie z art. 2, ust. 2 ustawy *o ochronie przyrody* celem ochrony przyrody jest:

- 1) utrzymanie procesów ekologicznych i stabilności ekosystemów;
- 2) zachowanie różnorodności biologicznej;
- 3) zachowanie dziedzictwa geologicznego i paleontologicznego;
- 4) zapewnienie ciągłości istnienia gatunków roślin, zwierząt i grzybów, wraz z ich siedliskami, przez ich utrzymywanie lub przywracanie do właściwego stanu ochrony;
- 5) ochrona walorów krajobrazowych, zieleni w miastach i wsiach oraz zadrzewień;
- 6) utrzymywanie lub przywracanie do właściwego stanu ochrony siedlisk przyrodniczych, a także pozostałych zasobów, tworów i składników przyrody;
- 7) kształtowanie właściwych postaw człowieka wobec przyrody przez edukację, informowanie i promocję w dziedzinie ochrony przyrody.

Wnioskowanie czy ustalenia projektu Planu mają wpływ na realizację celów ochrony przyrody wymienionych w art. 2, ust. 2 ustawy *o ochronie przyrody* przedstawiono w tabeli 8.

Tabela 8. Wnioskowanie czy ustalenia projektu Planu mają wpływ na realizację celów ochrony przyrody wymienionych w art. 2, ust. 2 ustawy o ochronie przyrody

Cele ochrony przyrody	Wnioskowanie czy ustalenia projektu Planu mają wpływ na realizację celów ochrony przyrody wymienionych w art. 2, ust. 2 ustawy o ochronie przyrody
utrzymanie procesów ekologicznych i stabilności ekosystemów	Nie przewiduje się, aby w wyniku realizacji zawartych w projekcie Planu nie zostały utrzymane procesy ekologiczne i stabilność ekosystemów. W projekcie Planu obowiązuje zachowanie powierzchni biologicznie czynnej, nie mniej niż 10% powierzchni działki budowlanej.
zachowanie różnorodności biologicznej	Nie przewiduje się, aby w wyniku realizacji ustaleń projektu Planu nie została zachowana różnorodność biologiczna. Według zapisów analizowanego dokumentu w obrębie terenów IP pozostawiona zostanie powierzchnia biologicznie czynna (min. 10 %).
zachowanie dziedzictwa geologicznego i paleontologicznego	W obszarze objętym projektem Planu nie występują elementy geologiczne i paleontologiczne.
zapewnienie ciągłości istnienia gatunków roślin, zwierząt	Nie przewiduje się, aby w wyniku realizacji ustaleń projektu Planu nie została zapewniona ciągłość istnienia gatunków roślin, zwierząt

i grzybów, wraz z ich siedliskami, przez ich utrzymywanie lub przywracanie do właściwego stanu ochrony	i grzybów wraz z ich siedliskami, ponieważ teren objęty projektem Planu to teren porośnięty półnaturalnymi zbiorowiskami trawiastymi w sąsiedztwie terenów zabudowanych oraz drogi wojewódzkiej.
ochrona walorów krajobrazowych, zieleni w miastach i wsiach oraz zadrzewień	Krajobraz w obrębie terenów objętych projektem Planu zostanie częściowo zmieniony. Zgodnie z ustaleniami projektu Planu, tereny, które są obecnie rolniczymi zostaną zabudowane wolnostojącymi: budynkami garażowymi, gospodarczymi, magazynowymi i innych służącymi funkcji produkcyjnej. Projekt Planu dopuszcza również lokalizację urządzeń dopuszcza się lokalizowanie urządzeń wytwarzających energię elektryczną z odnawialnych źródeł energii, w tym o mocy powyżej 500 kW przy równoczesnym zakazie lokalizacji elektrowni wiatrowych.
utrzymywanie lub przywracanie do właściwego stanu ochrony siedlisk przyrodniczych, a także pozostałych zasobów, tworów i składników przyrody	Nie występują tu siedliska przyrodnicze, które należy utrzymać, bądź przywrócić do właściwego stanu ochrony.
kształtowanie właściwych postaw człowieka wobec przyrody przez edukację, informowanie i promocję w dziedzinie ochrony przyrody	Nie jest przedmiotem ustaleń projektu Planu

6.2. Identyfikacja, analiza i ocena oddziaływań generowanych ustaleniami projektu Planu na ochronę przyrody i cele utworzenia Hyżnieńsko-Gwoźnicki Obszar Chronionego Krajobrazu, w tym wnioskowanie czy ustalenia projektu Planu nie łamią zakazów obowiązujących w granicach tego Obszaru

Obszar objęty opracowaniem znajduje się poza obszarami chronionego krajobrazu. Najbliżej, w odległości około 1,6 km, położony jest Hyżnieńsko-Gwoźnicki Obszar Chronionego Krajobrazu, status prawny Obszaru określa Uchwała nr Nr XXXIX/781/13 Sejmiku Województwa Podkarpackiego z dnia 28 października 2013 w sprawie Hyżnieńsko-Gwoźnickiego Obszar Chronionego Krajobrazu (Dz. Urz. Województwa Podkarpackiego z 2013 r. poz. 3584 z późn.zm.).

Analizowana uchwała w sprawie Hyżnieńsko-Gwoźnickiego Obszar Chronionego Krajobrazu wprowadza w § 3 ust.1 następujące zakazy:

Na terenie Obszaru zakazuje się:

- 1) realizacji przedsięwzięć mogących znacząco oddziaływać na środowisko w rozumieniu przepisów ustawy z dnia 3 października 2008 r. o udostępnianiu informacji o środowisku i jego ochronie, udziale społeczeństwa w ochronie środowiska oraz o ocenach oddziaływania na środowisko;
- 2) zabijania dziko występujących zwierząt, niszczenia ich nor, legowisk, innych schronień i miejsc rozrodu oraz tarlisk, złożonej ikry, z wyjątkiem amatorskiego połowu ryb oraz wykonywania czynności związanych z racjonalną gospodarką rolną, leśną, rybacką i łowiecką; z wyłączeniem przedsięwzięć;
- 3) likwidowania i niszczenia zadrzewień śródpolnych, przydrożnych i nadwodnych, jeżeli nie wynikają one z potrzeby ochrony przeciwpowodziowej i zapewnienia bezpieczeństwa ruchu drogowego lub wodnego lub budowy, odbudowy, utrzymania, remontów lub naprawy urządzeń wodnych;

- 4) wykonywania prac ziemnych trwale zniekształcających rzeźbę terenu, z wyjątkiem prac związanych z zabezpieczeniem przeciwpowodziowym lub przeciwsuwiskowym lub utrzymaniem, budową, odbudową, naprawą lub remontem urządzeń wodnych;
- 5) dokonywania zmian stosunków wodnych, jeżeli służą innym celom niż ochrona przyrody lub zrównoważone wykorzystanie użytków rolnych i leśnych oraz racjonalna gospodarka wodna lub rybacka;
- 6) likwidowania naturalnych zbiorników wodnych, starorzeczy i obszarów wodnoblotnych.

Zakaz zabijania dziko występujących zwierząt, niszczenia ich nor, legowisk, innych schronień i miejsc rozrodu oraz tarlisk, złożonej ikry, z wyjątkiem amatorskiego połowu ryb oraz wykonywania czynności związanych z racjonalną gospodarką rolną, leśną, rybacką i łowiecką nie dotyczy:

1. czynności podlegających zakazom w stosunku do gatunków chronionych, wykonywanych na podstawie zezwoleń lub aktów prawa miejscowego wydanych przez uprawnione organy oraz wydawania tych zezwoleń i aktów prawa miejscowego.
2. czynności w stosunku do gatunków wymienionych w rozporządzeniu Ministra Środowiska z dnia 9 września 2011 r. w sprawie listy roślin i zwierząt gatunków obcych, które w przypadku uwolnienia do środowiska przyrodniczego mogą zagrozić gatunkom rodzimym lub siedliskom przyrodniczym,
3. realizacji działań zapewniających bezpieczeństwo sanitarno - epidemiologiczne oraz mających na celu ochronę zdrowia lub życia

Zakaz realizacji przedsięwzięć mogących znacząco oddziaływać na środowisko ten nie dotyczy: realizacji przedsięwzięć dopuszczonych w obowiązujących studiach uwarunkowań i kierunków zagospodarowania przestrzennego i miejscowych planach zagospodarowania przestrzennego, uzgodnionych z właściwym organem ochrony środowiska w ramach postępowania przeprowadzonego zgodnie z art. 23 ust. 5 ustawy z dnia 16 kwietnia 2004r. o ochronie przyrody oraz rozbudowy, przebudowy istniejących obiektów budowlanych oraz realizacji przedsięwzięć w istniejących obiektach budowlanych.

Zakazy zabijania dziko występujących zwierząt, niszczenia ich nor, legowisk, innych schronień i miejsc rozrodu oraz tarlisk, złożonej ikry, z wyjątkiem amatorskiego połowu ryb, wykonywania prac ziemnych trwale zniekształcających rzeźbę terenu i dokonywania zmian stosunków wodnych nie dotyczą realizacji zapisów studiów uwarunkowań i kierunków zagospodarowania przestrzennego i miejscowych planów zagospodarowania przestrzennego, dla których w wyniku postępowania przeprowadzonego zgodnie z art. 23 ust. 5 ustawy z dnia 16 kwietnia 2004 r. o ochronie przyrody wykazano brak znacząco negatywnego wpływu na ochronę przyrody Obszaru; czynności wykonywanych w ramach przedsięwzięć mogących znacząco oddziaływać na środowisko, dla których przeprowadzona ocena oddziaływania na środowisko wykazała brak negatywnego wpływu na ochronę przyrody i ochronę krajobrazu obszaru chronionego krajobrazu, w zakresie niezbędnym do realizacji tych przedsięwzięć; zabiegów czynnej ochrony przyrody wykonywanych przez organy ochrony przyrody.

Zakaz likwidowania zadrzewień śródpolnych, przydrożnych i nadwodnych nie dotyczy czynności wykonywanych w ramach przedsięwzięć mogących znacząco oddziaływać na środowisko, dla których przeprowadzona ocena oddziaływania na środowisko wykazała brak

negatywnego wpływu na ochronę przyrody i ochronę krajobrazu obszaru chronionego krajobrazu, w zakresie niezbędnym do realizacji tych przedsięwzięć. Oprócz tego nie dotyczy zabiegów czynnej ochrony przyrody wykonywanych przez organy ochrony przyrody, a także zadrzewień rosnących na działkach oznaczonych w ewidencji gruntów jako grunty orne, za wyjątkiem zadrzewień rosnących w obrębie tych działek w odległości do 1 m od ich granic.

Teren wskazany do opracowania Planu znajduje się w odległości około 1,6 km od granicy Hyżnieńsko-Gwoźnicki Obszar Chronionego Krajobrazu. Wprowadzane ustaleniami Planu zmiany przestrzenne będą polegały na wyznaczeniu zabudowy produkcyjnej z dopuszczeniem realizacji urządzeń do produkcji energii odnawialnej.

Planowana zabudowa nie spowoduje przekształceń rzeźby terenu w skali makro, które naruszyłyby obecne walory krajobrazowe. Zaistniałe zmiany będą miały charakter miejscowy.

Zgodnie z ww. rozporządzeniem na terenie OCHK nie dopuszcza się realizacji przedsięwzięć mogących znacząco oddziaływać na środowisko. Odstępstwa od ustanowionej reguły dotyczą przedsięwzięć, dla których przeprowadzona procedura oceny oddziaływania na środowisko wykazała brak niekorzystnego wpływu na stan przyrody Obszaru o czym decyduje organ właściwy do wydania decyzji o środowiskowych uwarunkowaniach zgody na realizację przedsięwzięcia.

Planowane zagospodarowanie może spowodować zniszczenie pojedynczych zadrzewień i zakrzaczeń występujących w obrębie terenów objętych Planem.

Zakaz zabijania dziko występujących zwierząt, niszczenia ich nor, legowisk, innych schronień i miejsc rozrodu oraz tarlisk, złożonej ikry wynika z ustaleń ustawy o ochronie przyrody i rozporządzeń wykonawczych do tej ustawy. Obowiązuje on niezależnie od dokumentów planistycznych. Przedmiotowy projekt Planu nie zawiera rozstrzygnięć, które mogłyby w jakikolwiek sposób wpłynąć na złamanie tego zakazu. Warto zwrócić uwagę, że zakaz zabijania dziko żyjących zwierząt obowiązuje również poza obszarami chronionymi.

Podsumowując uznaje się, że ustalenia zawarte w projekcie Planu nie naruszają celów utworzenia Hyżnieńsko-Gwoźnicki Obszar Chronionego Krajobrazu i nie stoją w sprzeczności z obowiązującymi na jego terenie zakazami. Zwraca się jedynie uwagę na konieczność ochrony zadrzewień śródpolnych, co należy mieć na względzie przy wprowadzaniu nowej zabudowy.

6.3. Identyfikacja, analiza i ocena oddziaływań generowanych ustaleniami projektu Planu na korytarz migracji dużych ssaków ujęty w opracowaniu pt.: Projekt korytarzy ekologicznych łączących Europejską Sieć Natura 2000 w Polsce” (Jędrzejewski i in. 2005)

W dokumencie „Projekt korytarzy ekologicznych łączących europejską sieć Natura 2000 w Polsce” (Jędrzejewski i in. 2005, aktualizacja 2012 r.) zostały wyznaczone lądowe (leśne) korytarze ekologiczne migracji dużych ssaków lądowych. W opracowaniu wyznaczone zostały korytarze migracji dużych zwierząt leśnych na terenie Polski w oparciu o wieloletnie analizy migracji wilków i rysi (jako gatunków wskaźnikowych) oraz w oparciu o analizy stopnia lesistości i zabudowy terenów potencjalnych korytarzy ekologicznych. Ochrona korytarzy ma na celu zapewnienie łączności siedlisk dużych ssaków lądowych. Dla leśnych korytarzy ekologicznych najbardziej istotne są zagrożenia związane z przecięciem się tras migracji

zwierząt i wyznaczonych korytarzy przebiegu autostrad, dróg ekspresowych, dróg krajowych oraz linii kolejowych o znacznym natężeniu ruchu.

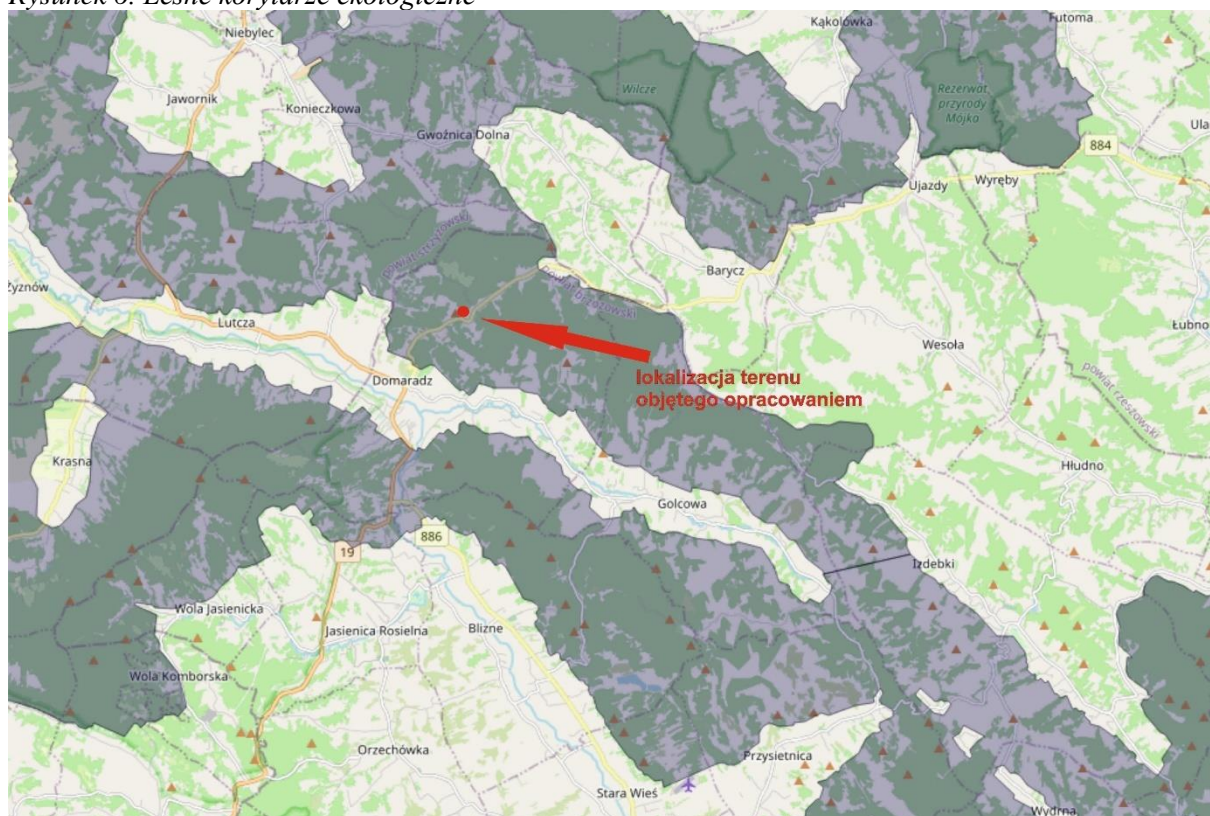
Według opracowania Projekt korytarzy ekologicznych łączących Europejską Sieć Ekologiczną Natura 2000 w Polsce zapewnienie skutecznej ochrony korytarzy ekologicznych wymaga szeregu wielopoziomowych działań. Do najważniejszych należą:

- Pełniejsze uwzględnienie korytarzy ekologicznych w prawodawstwie, nadanie korytarzom odpowiedniego statusu prawnego i ochronnego – nie dotyczy projektu Planu;
- Wpisanie ochrony korytarzy w strategię i programy krajowe, regionalne i lokalne – nie dotyczy projektu Planu;
- Objęcie ochroną prawną najważniejszych odcinków korytarzy (np. OChK) – teren objęty projektem Zmiany Planu nie znajduje się w obrębie Hyżnieńsko-Gwoźnicki Obszar Chronionego Krajobrazu
- Zwiększenie lesistości korytarzy;
- Minimalizowanie konfliktów pomiędzy przebiegiem korytarzy, a planowanymi i realizowanymi inwestycjami transportowymi (drogami i kolejami) – projekt Planu nie przewiduje realizacji dróg o dużym natężeniu ruchu, dla których należy przewidzieć przejścia dla zwierząt;
- Ochrona najbardziej newralgicznych i zagrożonych odcinków przed zabudową ciągłą – projekt Planu obejmuje tylko część terenów znajdujących się w miejscowości Domaradz
- Weryfikacja i ewentualna rozbudowa sieci na poziomie województw, powiatów i gmin; wytyczenie sieci korytarzy lokalnych – należy rozważyć wykonanie opracowania obejmującego wyznaczenie takich korytarzy ekologicznych w obrębie całej gminy, którymi faktycznie przemieszczają się zwierzęta;
- Edukacja.

Teren objęty projektem Planu znajduje się w obrębie korytarza ekologicznego wyznaczonego w opracowaniu „Projekt korytarzy ekologicznych łączących Europejską Sieć Natura 2000 w Polsce”(Jędrzejewski i in. 2005, aktualizacja 2012 r.), w sąsiedztwie terenów zabudowanych.

Teren objęty projektem Planu w całości znajduje się w obrębie korytarza ekologicznego migracji dużych ssaków. Zaznaczyć należy, że planowane zagospodarowanie terenów nie spowoduje przerwania ciągłości korytarza ekologicznego ani nie powoduje znaczącego zmniejszenia drożności. Realizacja projektu Planu nie spowoduje powstawania istotnych barier dla tras migracji zwierząt, nie spowoduje przerwania ciągłości korytarza ekologicznego.

Rysunek 6. Leśne korytarze ekologiczne



Źródło: www.mapa.korytarze.p

6.4. Identyfikacja, analiza i ocena oddziaływań generowanych zapisami projektu Planu na cele i przedmioty ochrony obszarów Natura 2000: Wisłok Środkowy z Dopływami (PLH180030), i ich integralność oraz powiązania z innymi obszarami (spójność sieci Natura 2000)

Na terenie objętym Zmianą Studium i projektem MPZP nie wyznaczono Obszarów Natura 2000. Najbliżej położonym obszarem Natura 2000 jest: Wisłok Środkowy z Dopływami (PLH180030) (około 2,5 km). Oceny wpływu realizacji projektowanego zainwestowania na obszar Natura 2000 dokonano poprzez identyfikację i analizę przewidywanych oddziaływań na cele i przedmioty ochrony obszaru Natura 2000 Wisłok Środkowy z Dopływami.

Tabela 16 zawiera charakterystykę obszaru Natura 2000, sporządzoną w oparciu o Standardowy Formularz Danych.

Tabela 9. Podstawowe dane dotyczące obszaru Natura 2000 Wisłok Środkowy z Dopływami (PLH180030).

Cel ochrony	Przedmiot ochrony	Zagrożenia istniejące
Wisłok Środkowy z Dopływami (PLH180030)		
Obszar obejmuje rzekę Wisłok na odcinku od zapory w Sieniawie do zbiornika zaporowego w Rzeszowie, oraz dolną część rzeki Stobnicy, od mostu drogowego na trasie Domaradz-Golcowa do ujścia. Oba ciekі mają charakter	Gatunki objęte art. 4 dyrektywy 2009/147/WE i gatunki wymienione w załączniku II do dyrektywy 92/143/EEG: 1130 boleń <i>Aspius aspius</i> 5264 brzanka <i>Barbus carpathicus</i> 1149 - <i>Cobitis taenia</i> - 1163 głowacz białopłetwy <i>Cottus gobio</i>	Najważniejsze oddziaływania i działalność mające duży wpływ na obszar: <u>Oddziaływania negatywne</u> Wysoki poziom (H) zewnętrzne:

<p>podgórski, typowy dla pogórzy karpackich.</p> <p>Obszar wyznaczono dla ochrony ichtiofauny, obfitującej w wiele rzadkich, zagrożonych gatunków ryb, znanych w Polsce z nielicznych stanowisk. Łącznie stwierdzono tu ponad 30 gatunków, w tym aż 9 z załącznika II Dyrektywy Rady 92/43/EWG. Są to: minóg strumieniowy Lampetra planeri, kiełb Kesslera Gobio kessleri, kiełb białopłetwy Gobio albipinnatus, brzanka Barbus meridionalis, boleń Aspius aspius, różanka Rhodeus sericeus amarus, głowacz białopłetwy Cottus gobio, koza Cobitis taenia, piskorz Misgurnus fossilis.</p> <p>Oprócz siedlisk właściwych dla ryb obszar chroni także 4 siedliska przyrodnicze z załącznika I Dyrektywy Rady 92/43/EWG. Na gruntach pozostających w zarządzie Nadleśnictwa Strzyżów jest to grąd, fragment lasu przylegający do Wisłoka na terasie nadzalewowej między Gbiskami a Wysoką Strzyżowską oraz występujący w jego obrębie niewielki powierzchniowo fragment łągów wierzbowych i wierzbowo-topolowych.</p> <p>Obok towarzyszących rzekom łągów i, zajmujących nieco wyżej położone miejsca, grądów, do przedmiotów ochrony włączono również łąki świeże i zmiennowilgotne. Łąki są lokalną ostoją płazów oraz miejscem zerwania gniazdujących w okolicy par bociana białego, a łąki zmiennowilgotne są także miejscem bytowania trzech gatunków motyli z załącznika II Dyrektywy Rady 92/43/EWG, uznanych za przedmioty ochrony:</p>	<p>1096 minóg strumieniowy Lampetra planeri 1355 wydra Lutra Lutra 1060 czerwończyk nieparek Lycaena dispar 1145 piskorz Misgurnus fossilis 6179 modraszek nausitous Phengaris nausithous 6177 modraszek telejus Phengaris Telesiu 5339 różanka Rhodeus sericeus Marus 6144 kiełb białopłetwy Romanogobio albipinnatus 6143 kiełb Kesslera Romanogobio kesslerii 1032 – Unio crassus</p> <p>Siedliska przyrodnicze: 6410 - zmiennowilgotne łąki trzęś licowe 6510 - niżowe i górskie świeże łąki 9170 - grąd środkowoeuropejski i subkontynentalny 91E0 - łągi wierzbowe, topolowe, olszowe i jesionowe</p>	<p>J02.12 - tamy, wały, sztuczne plaże - ogólnie</p> <p>Wysoki poziom (H) wewnętrzne: A02 zmiana sposobu uprawy w tym również zakładanie wieloletnich upraw nierzewnych E03.01 pozbywanie się odpadów z gospodarstw domowych / obiektów rekreacyjnych K04- międzygatunkowe interakcje wśród roślin F02.03 chwytanie, trucie, kłusownictwo</p> <p>Średni poziom (M) wewnętrzne: F03.02.03 chwytanie, trucie, kłusownictwo J02.03 regulowanie (prostowanie) koryt rzecznych i zmiana przebiegu koryt rzecznych</p> <p>Niski poziom (M) wewnętrzne D01.02 drogi autostrady D02.01 linie energetyczne i telefoniczne</p> <p>Jednoczesne: X – brak zagrożeń i nacisków</p> <p>Oddziaływania pozytywne</p> <p>wewnętrzne:</p> <p>Wysoki poziom (H) F02.03 Wędkarstwo J01</p> <p>Niski poziom (L) D01.02 drogi autostrady D02.01 linie energetyczne i telefoniczne</p> <p>Jednoczesne: X – brak zagrożeń i nacisków</p>
---	--	---

modraszków z rodzaju Glaucopsyche – modraszka telejusa Glaucopsyche teleius i modraszka nausitosa Glaucopsyche nausithous – oraz czerwoczyka nieparka Lycaena dispar.		
---	--	--

Tabela 10. Analiza oddziaływań na przedmioty ochrony znajdujące się w obszarze Natura Wisłok Środkowy z Dopływami (PLH180030)

Przedmiot ochrony obszarów Natura 2000	Zagrożenia istniejące	Oddziaływania związane z realizacją projektu Zmiany Studium
Wisłok Środkowy z Dopływami (PLH180030)		
Gatunki objęte art. 4 dyrektywy 2009/147/WE i gatunki wymienione w załączniku II do dyrektywy 92/43/EEG: 1130 boleń <i>Aspius aspius</i> 5264 brzanka <i>Barbus carpathicus</i> 1149 - <i>Cobitis taenia</i> - 1163 głowacz białopłetwy <i>Cottus gobio</i> 1096 minóg strumieniowy <i>Lampetra planeri</i> 1355 wydra <i>Lutra lutra</i> 1060 czerwoczyk nieparek <i>Lycaena dispar</i> 1145 piskorz <i>Misgurnus fossilis</i> 6179 modraszek <i>nausitosa</i> <i>Phengaris nausithous</i> 6177 modraszek telejus <i>Phengaris telesius</i> 5339 różanka <i>Rhodeus sericeus</i> <i>Marus</i> 6144 kiełb białopłetwy <i>Romanogobio albipinnatus</i> 6143 kiełb Kesslera <i>Romanogobio kesslerii</i> 1032 – <i>Unio crassus</i> Siedliska przyrodnicze: 6410 - zmiennowilgotne łąki trzęślicowe 6510 - niżowe i górskie świeże łąki 9170 - grąd środkowoeuropejski i subkontynentalny 91E0 - łągi wierzbowe, topolowe, olszowe i jesionowe	<u>Oddziaływania negatywne</u>	
	Poziom wysoki (H) zewnętrzne:	
	J02.12 - tamy, wały, sztuczne plaże - ogólnie	Nie jest zależne od ustaleń Planu
	Oddziaływania negatywne	
	Wysoki poziom (H) wewnętrzne	
	A02 zmiana sposobu uprawy w tym również zakładanie wieloletnich upraw nieдрzewnych	Nie jest zależne od ustaleń Planu
	E03.01 pozbywanie się odpadów z gospodarstw domowych / obiektów rekreacyjnych	Nie jest zależne od ustaleń Planu
	K04- międzygatunkowe interakcje wśród roślin	Nie przewiduje się. Brak znaczących oddziaływań
	F02.03 Wędkarstwo	Ten rodzaj zagrożeń nie jest zależny od ustaleń projektu Planu
	Oddziaływania negatywne	
	Średni poziom (M) wewnętrzne	
F03.02.03 chwytanie, trucie, kłusownictwo	Ten rodzaj zagrożeń nie jest zależny od ustaleń projektu Planu.	
J02.03 Regulowanie (prostowanie) koryt rzecznych i zmiana przebiegu koryt rzecznych	Nie dotyczy ustaleń Planu	

	Oddziaływania negatywne	
	Niski poziom (M) wewnętrzne	
	D01.02 drogi autostrady	Nie dotyczy ustaleń Planu
	D02.01 linie energetyczne i telefoniczne	Nie przewiduje się. Brak znaczących oddziaływań
	Oddziaływania pozytywne	
	Wysoki poziom (H) wewnętrzne:	
	F02.03 Wędkarstwo J01	Ten rodzaj zagrożeń nie jest zależny od ustaleń projektu Zmiany Studium
	Oddziaływania pozytywne	
	Niski poziom (L) wewnętrzne:	
	D01.02 drogi autostrady	Nie dotyczy ustaleń Zmiany Studium
	D02.01 linie energetyczne i telefoniczne	Nie przewiduje się. Brak znaczących oddziaływań

Analiza zagrożeń dla przedmiotów ochrony w ramach obszarów Natura 2000 wykazała, że realizacja kierunków rozwoju, zagospodarowania określonych w projekcie Planu nie będzie powodowała niekorzystnych, znaczących oddziaływań.

Przewiduje się, iż oddziaływania generowane poprzez realizację nowego zainwestowania, które potencjalnie mogą wpływać na cele ochrony obszarów Natura 2000 Wisłok Środkowy z Dopływami (PLH180030) będą mieć znikomy charakter. Mogą wystąpić, na niewielką skalę, oddziaływania pośrednie (małoznaczące), krótkoterminowe, odwracalne, długoterminowe, stałe związane z emisją zanieczyszczeń pochodzących z ogrzewania obiektów, możliwe do ograniczenia poprzez preferowanie wysokosprawnych, zautomatyzowanych źródeł ciepła w indywidualnych systemach grzewczych. Mogą też wystąpić oddziaływania związane wytwarzaniem ścieków bytowych i przemysłowych (możliwe do ograniczenia poprzez przyłączenie do nowych obiektów do istniejącej lub projektowanej sieci kanalizacyjnej,) małoznaczące, długoterminowe, pośrednie.

Przewiduje się, iż oddziaływania generowane przez realizację kierunków rozwoju, zagospodarowania, które potencjalnie mogą wpływać na cele ochrony obszarów Natura 2000 będą miały charakter neutralny, stąd nie należy spodziewać się zagrożeń dla integralności, rozumianej jako spójność czynników strukturalnych i funkcjonalnych warunkujących zrównoważone trwanie populacji gatunków i siedlisk przyrodniczych, będących celem ochrony ww. obszarów. Realizacja zapisów określonych w projekcie Planu nie spowoduje zaburzeń w funkcjonowaniu sieci obszarów Natura 2000.

7. Cele ochrony środowiska ustanowione na szczeblu międzynarodowym, wspólnotowym i krajowym istotne z punktu widzenia projektu Planu oraz sposoby, w jakich te cele i inne problemy ochrony środowiska zostały uwzględnione podczas opracowywania projektu Planu

Projekt Planu opracowany został zgodnie z przepisami dotyczącymi ochrony środowiska na szczeblu międzynarodowym i wspólnotowym. Ochrona środowiska w Polsce realizowana jest poprzez odpowiednie akty prawne tj. ustawy i rozporządzenia.

Najważniejszym aktem prawnym, po części będącym wynikiem ustaleń w zakresie ochrony środowiska na szczeblu międzynarodowym, transpozycji dyrektywy 2001/42/WE Parlamentu Europejskiego i Rady Europy w sprawie ocen oddziaływania niektórych planów i programów na środowisko oraz realizacji podpisanej przez Polskę w Aarhus w 1998 roku Konwencji EKG ONZ o dostępie do informacji, udziale społeczeństwa w podejmowaniu decyzji oraz dostępie do sprawiedliwości w sprawach dotyczących środowiska, na podstawie, którego wykonano niniejszą prognozę oddziaływania na środowisko jest ustawa z dnia 3 października 2008 r. *o udostępnianiu informacji o środowisku i jego ochronie, udziale społeczeństwa w ochronie środowiska oraz o ocenach oddziaływania na środowisko* (t.j. Dz.U 2018 poz.2081). Kolejnym istotnym dokumentem z punktu widzenia ochrony środowiska na szczeblu międzynarodowym jest Konwencja o Różnorodności Biologicznej sporządzona w Rio de Janeiro z dnia 5 czerwca 1992 roku, która w Artykule 14 wprowadza odpowiednie procedury wymagające wykonania oceny oddziaływania na środowisko projektów, które mogą mieć znaczenie dla różnorodności biologicznej. Projekt Planu powinien spełniać wymogi zawarte w dokumencie Polityka Ekologiczna Państwa w latach 2009-2012 z perspektywą do roku 2016 tj. kształtować ład przestrzenny pozwalając na racjonalną gospodarkę. Przez ład przestrzenny należy rozumieć sposób ukształtowania przestrzeni, który tworzy harmonijną całość. Należy również pamiętać o zasadzie zrównoważonego rozwoju, o której mówi Konstytucja RP w art. 5 – „Rzeczpospolita Polska (...) zapewnia ochronę środowiska, kierując się zasadą zrównoważonego rozwoju”.

Założenia zrównoważonego rozwoju zostały uwzględnione w projekcie Planu m.in. poprzez utrzymanie i wprowadzenie nowych obszarów biologicznie czynnych, nie blokujących jednocześnie rozwoju inwestycji na przeznaczonych terenach. Intensyfikacja zabudowy na obszarze już przekształconym może lokalnie prowadzić do zubożenia układu przyrodniczego okolicy, jednak w szerszej skali będzie minimalizować rozwój inwestycji na tereny, dla których podstawową funkcją powinna być funkcja przyrodnicza.

Najważniejszymi ustaleniami w zakresie ochrony środowiska na szczeblu państw członkowskich są następujące akty prawne o charakterze wspólnotowym:

- Konwencja o obszarach wodno-błotnych mających znaczenie międzynarodowe, zwłaszcza jako środowisko życiowe ptactwa wodnego - Konwencja Ramsarska z dnia 2 lutego 1971 r., (Dz. U. z 1978, Nr 7, poz. 24 i 25);
- Konwencja o ochronie gatunkowej dzikiej flory i fauny europejskiej oraz ich siedlisk, Berno z dnia 10 września 1979 r. (Dz. U. z 1996 r., Nr 58, poz. 263);
- w/w Konwencji o różnorodności biologicznej przyjęta w Nairobi dnia 22 maja 1992 r. podpisana w Rio de Janeiro w dniu 5 czerwca 1992 r. (Dz. U. z 1995 r. Nr 118, poz. 565),
- Konwencja o ochronie migrujących gatunków dzikich zwierząt - Konwencja Bońska z dnia 23 czerwca 1979 r., (Dz. U. z 2003 r. Nr 2, poz. 17);
- Konwencja o ochronie europejskiej dzikiej przyrody i siedlisk naturalnych - Konwencja Berneńska z dnia 19 września 1979 r. (Dz. U. z 1996 r., Nr 58, poz. 263);

- Europejska Konwencja Krajobrazowa, sporządzona we Florencji dnia 20 października 2000 r. (Dz. U. z 2006 r. Nr 14, poz. 98);
- dyrektywę Rady 79/40/EWG z dnia 2 kwietnia 1979 r. w sprawie ochrony dzikich ptaków ze zmianami;
- dyrektywę Rady 92/43/EWG z dnia 21 maja 1992 r. w sprawie ochrony siedlisk przyrodniczych oraz dzikiej fauny i flory.

Wyżej wymienione dyrektywy są podstawą prawną utworzenia Europejskiej Sieci Ekologicznej NATURA 2000, której głównym celem jest zachowanie zagrożonych wyginięciem siedlisk przyrodniczych oraz gatunków roślin i zwierząt w skali Europy. Oprócz ww. aktów prawnych na uwagę zasługują także:

- dyrektywa Parlamentu Europejskiego i Rady nr 2001/42/WE z dnia 27 czerwca 2001 r. w sprawie oceny wpływu niektórych planów i programów na środowisko,
- dyrektywa Rady nr 85/337/EWG z dnia 27 czerwca 1985 r. w sprawie oceny skutków wywieranych przez niektóre przedsięwzięcia publiczne i prywatne na środowisko naturalne.

Celem Dyrektywy nr 2001/42/WE jest m.in. „zapewnienie wysokiego poziomu ochrony środowiska i przyczynienie się do uwzględniania aspektów środowiskowych w przygotowaniu i przyjmowaniu planów i programów w celu wspierania stałego rozwoju, poprzez zapewnienie, że zgodnie z niniejszą dyrektywą dokonywana jest ocena wpływu na środowisko niektórych planów i programów, które potencjalnie mogą powodować znaczący wpływ na środowisko.” Natomiast dyrektywa nr 85/337/EWG dotyczy oceny wpływu wywieranego przez niektóre przedsięwzięcia publiczne i prywatne na środowisko.

Należy zaznaczyć, że zapisy dyrektyw, konwencji mają swoje odzwierciedlenie w prawie krajowym. Dokumentem krajowym, przyjmującym za podstawę działań planistycznych ład przestrzenny i zrównoważony rozwój jest ustawa z dnia 27 marca 2003 r. *o planowaniu i zagospodarowaniu przestrzennym*. Artykuł 10 ustawy wymienia istotne czynniki wpływające na proces zrównoważonego rozwoju którymi są m.in.:

- stan ładu przestrzennego i wymogów jego ochrony,
- stan środowiska, w tym stan rolniczej i leśnej przestrzeni produkcyjnej, wielkość i jakość zasobów wodnych oraz wymogi ochrony środowiska, przyrody i krajobrazu kulturowego,
- warunki i jakość życia mieszkańców,
- zagrożenia bezpieczeństwa ludności i jej mienia,

Dokumenty strategiczne muszą być zgodne z obowiązującym prawem, w przeciwnym wypadku z mocy prawa są nieważne.

Cele ochrony środowiska znalazły swoje odzwierciedlenie w projekcie Planu, przy czym zostały dostosowane do jego skali oraz specyfiki. Głównym celem projektu Planu jest wyznaczenie terenu produkcji oznaczonego na rysunku planu symbolem 1P.

Cele ochrony środowiska na szczeblu międzynarodowym i krajowym zostały uwzględnione w projekcie Planu, dla którego sporządzona została niniejsza prognoza. W celu ochrony środowiska wprowadzono w projekcie Planu następujące ustalenia:

- w obszarze objętym ustaleniami Planu zabrania się realizacji inwestycji, której uciążliwość wykraczałaby poza granicę terenu lub granicę własności podmiotu prowadzącego działalność, na którym przedsięwzięcie będzie realizowane;
- w obszarze objętym ustaleniami Planu ustala się stosowanie rozwiązań mających na celu minimalizację uciążliwości spowodowanych prowadzeniem działalności przewidzianej planem, w celu ochrony powietrza atmosferycznego, gleb, wód gruntowych oraz klimatu akustycznego.

- udział terenów biologicznie czynnych nie może być mniejszy niż 10% powierzchni działki budowlanej
- odprowadzania ścieków: do czasu wyposażenia obszaru planu w sieć kanalizacji sanitarnej dopuszcza się odprowadzanie ścieków do szczelnych zbiorników bezodpływowych na nieczystości ciekłe lub do indywidualnych oczyszczalni ścieków, zakazuje się wprowadzania nieoczyszczonych ścieków do gruntu oraz tworzenia i utrzymywania otwartych zbiorników na ściek;
- odprowadzenie wód opadowych lub roztopowych do gruntu poprzez infiltrację powierzchniową, obowiązek ujmowania wód opadowych lub roztopowych z powierzchni terenów, z których spływ stanowić może zagrożenie dla środowiska przyrodniczego (parking, droga utwardzona) w system kanalizacji deszczowej i oczyszczanie ich przed wprowadzeniem do odbiornika, dopuszcza się odprowadzanie niezanieczyszczonych wód opadowych lub roztopowych, z terenów innych niż wymienione w § 6 ust. 1, pkt 4, lit. b, na własny teren nieutwardzony, do dołów chłonnych, rowów lub do zbiorników retencyjnych i innych rozwiązań z zakresu zielonej infrastruktury;
- zaopatrzenia w ciepło: dopuszcza się zaopatrzenie w ciepło z indywidualnych i lokalnych źródeł na bazie rozwiązań pozwalających minimalizować emisję zanieczyszczeń do powietrza (np. poprzez preferowanie wysokosprawnych, zautomatyzowanych źródeł ciepła, w kotłowniach lokalnych oraz indywidualnych systemach grzewczych), dopuszcza się zaopatrzenie w ciepło z alternatywnych, ekologicznych źródeł ciepła, z zastrzeżeniem, że ich stosowanie nie może się wiązać z przekroczeniem obowiązujących norm emisji hałasu, pyłów lub substancji szkodliwych dla środowiska;
- gospodarki odpadami: nakazuje się prowadzenie gospodarki odpadami na zasadach obowiązujących na terenie gminy Domaradz.

8. Analiza i ocena przewidywanych znaczących oddziaływań, w tym oddziaływania bezpośrednie, pośrednie, wtórne, skumulowane, krótkoterminowe, średnioterminowe i długoterminowe, stałe i chwilowe oraz pozytywne i negatywne, na cele i przedmiot ochrony obszaru Natura 2000 oraz integralność obszarów Natura 2000, a także na środowisko, a w szczególności na: różnorodność biologiczną, ludzi, zwierzęta, rośliny, wodę, powietrze, powierzchnię ziemi, klimat, zasoby naturalne, zabytki, dobra materialne

Na terenie objętym projektem Planu nie wyznaczono Obszarów Natura 2000. Najbliżej położonymi obszarami Natura 2000 są: Wisłok Środkowy z Dopływami PLH180030 (około 2,5 km) oraz Ostoja Czarnorzecka PLH180027 (około 9 km)

Z przeprowadzonych analiz wynika, że:

- nie jest konieczne wyznaczanie kompensacji przyrodniczej;
- nie będzie znaczących oddziaływań na obszar Natura 2000;
- przewidywany miejscowy zasięg oddziaływań pośrednich niewykraczający poza tereny przeznaczone pod zainwestowanie nie dojdzie do fragmentacji siedlisk naturalnych;
- realizacja ustaleń projektu Planu nie spowoduje zaburzeń w funkcjonowaniu obszaru Natura 2000 Wisłok Środkowy z Dopływami PLH180030 oraz Ostoja Czarnorzecka PLH180027
- nie przewiduje się znaczących negatywnych oddziaływań dla przedmiotów ochrony obszaru Natura 2000 Wisłok Środkowy z Dopływami PLH180030 oraz Ostoja Czarnorzecka PLH180027;

- nie przewiduje się znaczących negatywnych oddziaływań dla spójności obszaru Natura 2000 Wisłok Środkowy z Dopływami PLH180030 oraz Ostoja Czarnorzecka PLH180027.

Biorąc powyższe pod uwagę należy stwierdzić, że zasięg znaczących oddziaływań generowanych zapisami projektu Planu będzie zawierał się w obrębie terenów objętych projektem Planu.

Analizę i ocenę przewidywanych oddziaływań na środowisko ustaleń projektu Planu przeprowadzono identyfikując prawdopodobne skutki środowiskowe w zależności od:

- rodzaju oddziaływania: bezpośrednie, pośrednie, wtórne, skumulowane;
- trwałości ich występowania: krótkoterminowe, średnioterminowe, długoterminowe, stałe, chwilowe;
- zasięgu oddziaływania: lokalne - miejscowe, ponadlokalne.

Analizowano, w jaki sposób realizacja projektowanego zainwestowania wpłynie na bioróżnorodność, ludzi, zwierzęta, rośliny, chronione siedliska przyrodnicze, gatunki chronione, wody, powietrze, klimat, powierzchnię ziemi, zasoby naturalne, zabytki, dziedzictwo kulturowe oraz dobra materialne.

W ocenie oddziaływania na środowisko, skutki środowiskowe określono jako:

- oddziaływanie pozytywne – powodujące korzystne zmiany w środowisku, najczęściej wtórne, pojawiające się w dłuższym horyzoncie czasowym, prowadzące do poprawy wybranych elementów środowiska w wymiarze ponadlokalnym,
- oddziaływanie neutralne – brak wpływu tj. oddziaływanie niepowodujące odczuwalnych (mierzalnych) skutków w środowisku
- oddziaływanie negatywne – oddziaływanie zauważalne, powodujące odczuwalne skutki środowiskowe, lecz niepowodujące przekroczeń standardów, istotnych zmian ilościowych i jakościowych, możliwe do ograniczenia,
- oddziaływanie znacząco negatywne – oddziaływanie powodujące zasadniczą zmianę określonych parametrów jakości środowiska, zagrożenia dla liczebności i bioróżnorodności gatunków, bariery dla migracji, zagrożenia dla obszarów przyrodniczo cennych.

Podczas analiz i ocen uwzględniono działania prowadzące do minimalizacji potencjalnych negatywnych oddziaływań.

Poniższa analiza dotyczy oceny przewidywanych skutków oddziaływania na poszczególne elementy środowiska, mogących być rezultatem realizacji projektu Planu.

Powierzchnia ziemi, gleby

Dla terenu objętego projektem Planu nie przewiduje się znaczących zmian w zakresie powierzchni ziemi i gleby.

Na mocy ustaleń Projektu Planu wyznacza się teren produkcji oznaczony na rysunku planu symbolem 1P z podstawowym przeznaczeniem pod produkcję przemysłową, składy, magazyny oraz produkującą energię. Dla wyznaczonego terenu dopuszcza się poza przeznaczeniem podstawowym:

- lokalizację obiektów usługowych, socjalnych, biurowych;
- lokalizację urządzeń i obiektów budowlanych związanych z przeznaczeniem podstawowym terenu;
- lokalizację budynków gospodarczych, garaży i wiat;
- lokalizację instalacji do produkcji wodoru z niskoemisyjnych źródeł, procesów i technologii;

– lokalizację dojeżdż, dojazdów, miejsc postojowych i parkingów.
Realizacja zapisów ustaleń planu spowodować może częściowe zniszczenie wierzchniej warstwy gleby przy lokalizacji dopuszczonych planem form zabudowy

Wskazane jest selektywne zdejmowanie wierzchniej warstwy gleby w przypadku prowadzenia prac ziemnych i jej wykorzystanie dla kształtowania terenów okolicznych.

Przewiduje się oddziaływanie:

- bezpośrednie,
- krótkoterminowe (na etapie budowy),
- długoterminowe,
- średnioterminowe,
- trwałe,
- lokalne,
- negatywne (rozumiane jako zauważalne, niepowodujące znaczących zmian ilościowych i jakościowych),
- brak oddziaływań znacząco negatywnych.

Wody powierzchniowe i podziemne

W projekcie Planu wprowadzono ustalenia dotyczące zaopatrzenia w wodę, odprowadzanie i unieszkodliwianie ścieków.

1. **w zakresie zaopatrzenia w wodę: do czasu wyposażenia obszaru planu w sieć wodociągową dopuszcza się stosowanie indywidualnych ujęć wody;**
2. **w zakresie odprowadzenia ścieków** do czasu wyposażenia obszaru planu w sieć kanalizacji sanitarnej dopuszcza się odprowadzanie ścieków do szczelnych zbiorników bezodpływowych na nieczystości ciekłe lub do indywidualnych oczyszczalni ścieków,
3. zakazuje się wprowadzania nieoczyszczonych ścieków do gruntu oraz tworzenia i utrzymywania otwartych zbiorników na ściek;
4. **w zakresie odprowadzania wód opadowych lub roztopowych:**
 - a) odprowadzenie wód opadowych lub roztopowych do gruntu poprzez infiltrację powierzchniową,
 - b) obowiązek ujmowania wód opadowych lub roztopowych z powierzchni terenów, z których spływ stanowić może zagrożenie dla środowiska przyrodniczego (parking, droga utwardzona) w system kanalizacji deszczowej i oczyszczanie ich przed wprowadzeniem do odbiornika,
 - c) dopuszcza się odprowadzanie niezanieczyszczonych wód opadowych lub roztopowych, z terenów innych niż wymienione w § 6 ust. 1, pkt 4, lit. b, na własny teren nieutwardzony, do dołów chłonnych, rowów lub do zbiorników retencyjnych i innych rozwiązań z zakresu zielonej infrastruktury;

Zapisy te pozostają, zatem w zgodności z rozporządzeniem Ministra Gospodarki Morskiej i Żeglugi Śródlądowej z dnia 12 lipca 2019 r. w sprawie substancji szczególnie szkodliwych dla środowiska wodnego oraz warunków, jakie należy spełnić przy wprowadzaniu do wód lub do ziemi ścieków, a także przy odprowadzaniu wód opadowych lub roztopowych do wód lub do urządzeń wodnych (Dz. U. z 2019 r. poz.1311) oraz rozporządzenia Nr 4/2014 Dyrektora Regionalnego Zarządu Gospodarki Wodnej w Krakowie z dnia 16 stycznia 2014 r. w sprawie warunków korzystania z wód regionu wodnego Górnej Wisły (Dz. Urz. Woj. Podkarpackiego z 2014., poz.317) uwzględniając cele środowiskowe, określone w powyższych aktach prawnych. Co stwarza warunki realizacji projektu Planu, którego funkcjonowanie nie spowoduje pogorszenia stanu wód i nie będzie kolidować z procesem osiągnięcia celów środowiskowych.

Przewiduje się oddziaływanie:

- bezpośrednio (wytwarzanie ścieków),
- długoterminowe,
- negatywne (rozumiane jako zauważalne, niepowodujące istotnych zmian ilościowych i jakościowych),
- pozytywne (wykorzystanie kanalizacji i oczyszczanie ścieków w oczyszczalni ścieków).
- brak oddziaływań znacząco negatywnych.

Powietrze atmosferyczne, klimat

W zakresie wpływu na powietrze atmosferyczne, realizacja ustaleń projektu Planu nie spowoduje powstania nowych źródeł emisji zanieczyszczeń. Należy podkreślić, że projekt Planu w pełni odzwierciedla istniejące zainwestowanie i w całości uwzględnia kierunki zagospodarowania określone w obowiązującym Studium uwarunkowań i kierunków zagospodarowania przestrzennego gminy Domaradz.

W odniesieniu do powietrza atmosferycznego przewiduje się brak oddziaływań znacząco negatywnych. W odniesieniu do klimatu wystąpią oddziaływania neutralne tj. oddziaływania niepowodujące odczuwalnych (mierzalnych) skutków w środowisku.

Środowisko biotyczne (flora, fauna), bioróżnorodność

W wyniku realizacji ustaleń projektu Planu istniejąca szata roślinna reprezentowana przez gatunki niechronione i pospolite w części ulegnie zniszczeniu. Nie będzie to stanowić strat dla bioróżnorodności ze względu na jej niską wartość florystyczną. Na przedmiotowych terenach, brak jest cennych zbiorowisk roślinnych, chronionych siedlisk przyrodniczych, udokumentowanych stanowisk chronionych gatunków flory. Ze względu na brak zróżnicowania flory nie występują tu warunki do bytowania zróżnicowanej pod względem gatunkowym fauny. Z uwagi na położenie w bezpośrednim sąsiedztwie terenów zabudowy mieszkaniowej i usługowej teren ten nie stanowi ważnej bazy żerowiskowej dla ornitofauny. Nie występują tu również dogodne warunki siedliskowe lęgów ptaków chronionych w obrębie obszarów Natura 2000.

W odniesieniu do środowiska biotycznego przewiduje się: oddziaływania bezpośrednie (uszczerplenie powierzchni biologicznie czynnej, mało znaczące pogorszenie warunków bytowania pospolitych gatunków fauny, głównie bezkręgowców i drobnych gryzoni wraz z ograniczeniem ich przestrzeni życiowej), długoterminowe, trwałe, negatywne (mało znaczące, rozumiane, jako zauważalne), miejscowe, lokalne, brak oddziaływań znacząco negatywnych.

Krajobraz

W zakresie wpływu na krajobraz realizacja ustaleń projektu Planu nie spowoduje powstania zmian w krajobrazie.

W wyniku realizacji nowego zainwestowania w obrębie obszaru objętego projektem Planu nie przewiduje się zasadniczych, znaczących zmian w krajobrazie. Realizacja ustaleń projektu Planu zapewni zachowanie ładu przestrzennego.

Oddziaływania realizacji projektu Planu w odniesieniu do krajobrazu będą miały charakter:

- bezpośredni,
- długoterminowy,
- trwałe,
- brak oddziaływań znacząco negatywnych.

Dziedzictwo kulturowe, zabytki

W związku z tym, że realizacja ustaleń Planu stanowić będzie naturalną kontynuację istniejącej w obszarze objętym ustaleniami planu zabudowy oraz w sąsiedztwie już istniejącej zabudowy współczesnej nie wystąpią kolizje przestrzenne z obiektami zabytkowymi i strefami konserwatorskimi. Na terenach projektowanego zainwestowania nie występują obiekty zabytkowe.

Ludzie, ochrona klimatu akustycznego i ochrona przed promieniowaniem elektromagnetycznym, dobra materialne

Ze względu na charakter projektowanego ustaleniami Planu przeznaczenia terenu, które nie wprowadza istotnych zanieczyszczeń do środowiska i oddziaływań znacząco negatywnych, należy stwierdzić, że realizacja ustaleń projektu Planu nie spowoduje zagrożenia dla zdrowia i życia ludzi.

Przewiduje się, iż projektowane zagospodarowanie nie będzie generować hałasu skutkującego istotnym pogorszeniem klimatu akustycznego i niedotrzymywaniem norm akustycznych.

Zgodnie z obowiązującymi przepisami wymagane jest zachowanie standardów akustycznych, określonych dla terenów chronionych pod względem akustycznym tj. terenów rekreacyjno-wypoczynkowych. Normy akustyczne, w zależności od przeznaczenia terenu określa Rozporządzenie Ministra Środowiska z dnia 14 czerwca 2007 r. w sprawie *dopuszczalnych poziomów hałasu w środowisku* (t.j. Dz. U. 2014, poz. 112). Nie przewiduje się, aby w wyniku realizacji projektu Planu nie były dotrzymane normy akustyczne.

Przewiduje się, iż projektowane w projekcie Planu zagospodarowanie nie będzie generować hałasu skutkującego istotnym pogorszeniem klimatu akustycznego i niedotrzymywaniem norm akustycznych.

Na terenach projektowanego zainwestowania zostaną zachowane wymogi określone w Rozporządzeniu Ministra Środowiska z dnia 30 października 2003 r. (Dz. U. Nr 192, poz. 1883) w sprawie *dopuszczalnych poziomów pól elektromagnetycznych w środowisku oraz sposobów sprawdzania dotrzymania tych poziomów* wymagane jest zachowanie obszaru wolnego od zabudowy (przeznaczonego na stały pobyt ludzi) w zasięgu określonym przepisami branżowymi.

Przewiduje się, iż realizacja ustaleń projektu Planu:

- nie spowoduje zagrożenia dla zdrowia i życia ludzi oraz zagrożeń dla dóbr materialnych,
- oddziaływania na ludzi będą miały charakter neutralny oraz pośredni pozytywny,
- brak oddziaływań znacząco negatywnych.

Zasoby naturalne (surowce)

Nie przewiduje się oddziaływań w związku z brakiem udokumentowanych zasobów kopalin na terenie objętym projektem Planu.

9. Analiza czy i w jaki sposób planowane wskazanie danego rodzaju zagospodarowania, wpłynie/nie wpłynie na dotrzymanie norm akustycznych na terenie objętym projektem Planu i w jego sąsiedztwie oraz analiza (ocena) wpływu terenów sąsiadujących na klimat akustyczny terenu objętego projektem Planu i dotrzymanie norm w tym zakresie

Zgodnie z obowiązującymi przepisami wymagane jest zachowanie standardów akustycznych, określonych dla terenów chronionych pod względem akustycznym. Normy

akustyczne, w zależności od przeznaczenia terenu określa Rozporządzenie Ministra Środowiska z dnia 14 czerwca 2007 r. w sprawie dopuszczalnych poziomów hałasu w środowisku. Przewiduje się, iż projektowane zagospodarowanie nie będzie generować hałasu skutkującego istotnym pogorszeniem klimatu akustycznego i niedotrzymywaniem norm akustycznych.

Aktualnym źródłem hałasu na terenie objętym planem jest przede wszystkim transport drogowy oraz hałas maszyn rolniczych. Głównym emitorem hałasu na terenie omawianego obszaru jest droga wojewódzka nr 884 relacji Domaradz-Przemyśl. Obecnie nie są prowadzone badania monitoringu hałasu dla omawianego obszaru.

W wyniku realizacji ustaleń projektu Planu oprócz hałasu komunikacyjnego wpływ na stan środowiska akustycznego może również wywierać hałas przemysłowy. Hałas ten obejmuje zarówno dźwięki emitowane przez różnego rodzaju maszyny i urządzenia, a także części procesów technologicznych oraz instalacje i wyposażenie zakładów przemysłowych i usługowych. Taki hałas ma charakter lokalny.

Zgodnie z ustawą Prawo ochrony środowiska zapewnienie właściwego kształtowania klimatu akustycznego w otoczeniu obiektów przemysłowych i warsztatów rzemieślniczych jest obowiązkiem ich właściciela (lub innego podmiotu posiadającego do nich tytuł prawny). Na mocy art. 141 i 144 ustawy, działalność zakładów nie może powodować przekroczenia standardów emisyjnych, jeśli zostały ustalone, ani też powodować przekraczania standardów jakości środowiska poza terenem, do którego zarządzający ma tytuł prawny, a w przypadku utworzenia obszaru ograniczonego użytkowania, poza tym obszarem. W przypadku stwierdzonego pomiarowo przekraczania dopuszczalnych poziomów hałasu w środowisku, spowodowanego działalnością zakładu, wydawana jest przez organy ochrony środowiska decyzja o dopuszczalnym poziomie hałasu. Decyzja ta określa dopuszczalny poziom równoważny A hałasu powodowanego działalnością zakładu oddzielnie dla pory dziennej (6⁰⁰ - 22⁰⁰) i nocnej (22⁰⁰ - 6⁰⁰). Postępowanie w przedmiocie wydania decyzji wszczyna się z urzędu. W decyzji mogą być określone wymagania mające na celu zachowanie standardów jakości środowiska, a w szczególności rozkład czasu pracy źródeł hałasu dla całej doby, z przewidywanymi wariantami. Poprawę klimatu akustycznego w środowisku podmioty uzyskują przez wymianę urządzeń na emitujące hałas o mniejszym poziomie, remonty i konserwacje hałaśliwych urządzeń, zastosowanie obudów dźwiękochłonnych źródeł hałasu, tłumików akustycznych, ekranów, zwiększenie izolacyjności akustycznej przegród zewnętrznych w budynkach, likwidację części źródeł hałasu, zmianę lokalizacji głównych źródeł hałasu w stosunku do obiektów i terenów chronionych lub zmiany organizacyjne. Działalność kontrolna WIOŚ w zakresie hałasów przemysłowych przyczynia się systematycznie do zmniejszania ilości obiektów powodujących degradację klimatu akustycznego środowiska.

Przewiduje się, iż zamierzenia inwestycyjne przedstawione w projekcie Planu nie będą generować hałasu skutkującego istotnym pogorszeniem klimatu akustycznego i niedotrzymywaniem norm akustycznych na terenach objętych projektem Planu jak i na terenach sąsiednich. Jeżeli w przyszłości, w terenach objętych projektem Planu lub terenach sąsiednich będą prowadzone badania hałasu komunikacyjnego i zostaną stwierdzone przekroczenia dopuszczalnych norm, to należy podjąć działania ograniczające emisję hałasu do środowiska.

10. Opis wpływu przewidywanego zagospodarowania terenów objętych projektem Planu na krajobraz

Tereny objęte projektem Planu znajdują się w terenie niezabudowanym położonym w dalekim sąsiedztwie terenów zabudowanych – jest to zabudowa mieszkaniowa.

Realizacja ustaleń projektu Planu może przyczynić się do podniesienia walorów krajobrazowych tego terenu, pod warunkiem przestrzegania ustaleń projektu Planu.

W wyniku realizacji nowego zainwestowania w obrębie obszaru objętego projektem Planu nie przewiduje się zasadniczych, znaczących zmian w krajobrazie. Realizacja ustaleń projektu Planu zapewni zachowanie ładu przestrzennego.

Ustalenia projektu Planu zapewnią zachowanie ładu przestrzennego, co utrzyma walory krajobrazowe obszaru objętego projektem Planu i obszarów z sąsiednich.

11. Opis oddziaływania przewidywanego zagospodarowania terenów objętych projektem Planu na klimat oraz wskazania działań, które będą sprzyjały adaptacji do zmian klimatu

Oddziaływanie na klimat zaliczane jest do oddziaływań skumulowanych. W wyniku realizacji ustaleń projektu Planu, zmiany klimatu nie będą znaczne i odczuwalne dla ludzi.

Do działań łagodzących zmiany klimatu należy zaliczyć:

- określenie sposobu ogrzewania budynków (dopuszcza się zaopatrzenie w ciepło z indywidualnych i lokalnych źródeł na bazie rozwiązań pozwalających minimalizować emisję zanieczyszczeń do powietrza (np. poprzez preferowanie wysokosprawnych, zautomatyzowanych źródeł ciepła, w kotłowniach lokalnych oraz indywidualnych systemach grzewczych), dopuszcza się zaopatrzenie w ciepło z alternatywnych, ekologicznych źródeł ciepła, z zastrzeżeniem, że ich stosowanie nie może się wiązać z przekroczeniem obowiązujących norm emisji hałasu, pyłów lub substancji szkodliwych dla środowiska);
- określenie udziału terenów biologicznie czynnych na poziomie min. 10% powierzchni działki;
- dopuszcza się lokalizowanie urządzeń wytwarzających energię elektryczną z odnawialnych źródeł energii, w tym o mocy powyżej 500 kWz wyłączeniem elektrowni wiatrowych

Adaptacja do zmian klimatu:

- zapewnienie zapotrzebowania na wodę,
- rozwiązanie problemów gospodarki ściekowej,
- określenie sposobu ogrzewania obiektów,
- wyznaczenie terenów przeznaczonych pod zabudowę przemysłową poza zabudową mieszkaniową.

Biorąc powyższe pod uwagę należy stwierdzić, że zasięg znaczących oddziaływań generowanych zapisami projektu Planu będzie zawierał się w obrębie terenów objętych projektem Planu.

12. Rozwiązania mające na celu zapobieganie, ograniczanie lub kompensację przyrodniczą negatywnych oddziaływań na środowisko, mogących być rezultatem realizacji projektu Planu, w szczególności na cele i przedmiot ochrony obszarów Natura 2000 oraz integralność tego obszaru

W projekcie Planu znajdują się zapisy sprzyjające ochronie środowiska, będące jednocześnie rozwiązaniami ograniczającymi negatywne oddziaływanie na środowisko. Należą do nich:

- wprowadzono zapisy dotyczące uporządkowania gospodarki odpadami;
- określono minimalną powierzchnię jaka powinna pozostać biologicznie czynna – min. 10 %,
- określono maksymalną powierzchnię zabudowy, która ma wynieść 80 % powierzchni działki budowlanej,
- wprowadzono zapisy ustalające sposób zaopatrzenia w wodę- do czasu wyposażenia obszaru planu w sieć wodociągową dopuszcza się stosowanie indywidualnych ujęć wody
- wprowadzono zapisy dotyczące odprowadzania ścieków ustalono do czasu wyposażenia obszaru planu w sieć kanalizacji sanitarnej dopuszcza się odprowadzanie ścieków do szczelnych zbiorników bezodpływowych na nieczystości ciekłe lub do indywidualnych oczyszczalni ścieków natomiast zakazuje się wprowadzania nieoczyszczonych ścieków do gruntu oraz tworzenia i utrzymywania otwartych zbiorników na ściek
- ustalono sposób odprowadzania wód opadowych. Wody opadowe będą odprowadzane:
 - a) odprowadzenie wód opadowych lub roztopowych do gruntu poprzez infiltrację powierzchniową,
 - b) obowiązek ujmowania wód opadowych lub roztopowych z powierzchni terenów, z których spływ stanowić może zagrożenie dla środowiska przyrodniczego (parking, droga utwardzona) w system kanalizacji deszczowej i oczyszczanie ich przed wprowadzeniem do odbiornika,
 - c) dopuszcza się odprowadzanie niezanieczyszczonych wód opadowych lub roztopowych, z terenów innych niż wymienione wyżej, na własny teren nieutwardzony, do dołów chłonnych, rowów lub do zbiorników retencyjnych i innych rozwiązań z zakresu zielonej infrastruktury;
- wprowadzono zapisy dotyczące zaopatrzenia w ciepło a mianowicie:
 - a) dopuszcza się zaopatrzenie w ciepło z indywidualnych i lokalnych źródeł na bazie rozwiązań pozwalających minimalizować emisję zanieczyszczeń do powietrza (np. poprzez preferowanie wysokosprawnych, zautomatyzowanych źródeł ciepła, w kotłowniach lokalnych oraz indywidualnych systemach grzewczych),
 - b) dopuszcza się zaopatrzenie w ciepło z alternatywnych, ekologicznych źródeł ciepła, z zastrzeżeniem, że ich stosowanie nie może się wiązać z przekroczeniem obowiązujących norm emisji hałasu, pyłów lub substancji szkodliwych dla środowiska;
- wprowadzono zapisy dotyczące w zakresie elektroenergetyki a mianowicie:
 - a) zaopatrzenie w energię elektryczną w oparciu o projektowaną sieć elektroenergetyczną wraz z urządzeniami elektroenergetycznymi,
 - b) linie elektroenergetyczne prowadzić jako kablowe,
 - c) w obszarze objętym planem dopuszcza się lokalizowanie urządzeń wytwarzających energię elektryczną z odnawialnych źródeł energii, w tym o mocy powyżej 500 kW;

Wyznaczenie terenów produkcji (1P) z podstawowym przeznaczeniem pod produkcję przemysłową, składy, magazyny oraz produkującą energię nie powoduje znaczących oddziaływań na środowisko skutkujących potrzebą określania kompensacji przyrodniczej, tereny znajdują się poza obszarami Natura 2000.

W związku z przewidywanym brakiem istotnych negatywnych oddziaływań na środowisko, w tym na obszary Natura 2000 oraz brakiem niebezpieczeństwa nieodwracalnego zniszczenia szczególnie cennych chronionych siedlisk przyrodniczych i siedlisk chronionych gatunków priorytetowych nie zachodzi potrzeba przeprowadzenia działań kompensacyjnych.

13. Lokalizacja terenu objętego projektem Planu względem obszarów wymagających rekultywacji lub remediacji

Rekultywacja to działania w trybie przepisów ustawy o ochronie gruntów rolnych i leśnych, prowadzące do przywrócenia zdegradowanym terenom cech, wartości i walorów odpowiadających środowisku naturalnemu. Metody, kierunek rekultywacji oraz wybór form pokrycia i zagospodarowania terenu różnymi formami zieleni należy dostosować do docelowego trwałego przeznaczenia tych terenów na:

- 1) tereny zieleni, w tym zalesienia,
- 2) tereny rolnicze,
- 3) tereny wód powierzchniowych,
- 4) tereny sportu i rekreacji po uzdatnieniu obszarów zdegradowanych zgodnie z przepisami ochrony środowiska.

Remediacja natomiast to działania w trybie przepisów ustawy prawo ochrony środowiska dotyczące całości działań naprawczych, które należy podjąć, aby usunąć lub zmniejszyć ilości substancji powodujących ryzyko, ich kontrolowanie oraz ograniczenie rozprzestrzeniania się, tak aby teren zanieczyszczony przestał stwarzać zagrożenie dla zdrowia ludzi lub stanu środowiska, z uwzględnieniem obecnego i, o ile jest to możliwe, planowanego w przyszłości sposobu użytkowania terenu; remediacja może polegać na samooczyszczaniu, jeżeli przynosi największe korzyści dla środowiska

Analiza wykazała, że na terenie objętym projektem Planu jak i w jej najbliższym sąsiedztwie nie występują obszary wymagające przekształceń, rehabilitacji lub rekultywacji.

14. Rozwiązania alternatywne do rozwiązań zawartych w projekcie Planu wraz z uzasadnieniem ich wyboru oraz opis metod dokonania oceny prowadzącej do tego wyboru albo wyjaśnienie braku rozwiązań alternatywnych

Projekt Planu został opracowany w celu uwzględnienia potrzeb wynikających z rozwoju gospodarczego i dotyczy wyznaczenia terenu produkcji z podstawowym przeznaczeniem pod produkcję przemysłową, składy, magazyny oraz produkującą energię

W przypadku, kiedy uchwała o przystąpieniu do opracowania projektu miejscowego planu zagospodarowania przestrzennego określa sposób zagospodarowania terenu, w tym przypadku wskazuje konkretny teren i tylko taki sposób zagospodarowania, jaki został wskazany w uchwale o przystąpieniu do opracowania planu, rozważanie rozwiązań jest bezprzedmiotowe.

Biorąc powyższe pod uwagę nie wprowadza się rozwiązań alternatywnych do tych, które są zawarte w projekcie Planu.

15. Wskazanie napotkanych trudności wynikających z niedostatków techniki lub luk we współczesnej wiedzy

Ze względu na znaczny postęp w zakresie opracowań w sferze ochrony środowiska, do których należą: oceny stanu jakości wód, oceny stanu jakości powietrza w zasadzie nie napotkano zasadniczych trudności przy sporządzaniu niniejszego opracowania.

Wymóg dokonywania bardzo szczegółowych analiz już na etapie planu miejscowego, czyli dokumentu ogólnego, w którym nie są znane żadne rozwiązania konstrukcyjne oraz techniczne planowanych przedsięwzięć. Ustalenia projektu Planu przewidują duży wachlarz możliwości dot. zabudowy produkcyjnej z podstawowym przeznaczeniem pod produkcję przemysłową, składy, magazyny oraz produkują energię. Projekt Planu dopuszcza:

- lokalizację obiektów usługowych, socjalnych, biurowych;
- lokalizację urządzeń i obiektów budowlanych związanych z przeznaczeniem podstawowym terenu;
- lokalizację budynków gospodarczych, garaży i wiat;
- lokalizację instalacji do produkcji wodoru z niskoemisyjnych źródeł, procesów i technologii;
- lokalizację dojazdów, miejsc postojowych i parkingów;

16. Propozycje dotyczące przewidywanych metod analizy skutków realizacji postanowień projektu Planu oraz częstotliwości jej przeprowadzania

Zgodnie z art.51 ust. 2 pkt. 1c) *ustawy o udostępnianiu informacji o środowisku i jego ochronie, udziale społeczeństwa w ochronie środowiska oraz o ocenach oddziaływania na środowisko* prognoza oddziaływania na środowisko winna zawierać propozycje dotyczące przewidywanych metod analizy skutków realizacji postanowień projektowanego dokumentu oraz częstotliwości jej przeprowadzania. Równocześnie art. 55 ust. 5 wyżej wymienionej ustawy mówi, iż organ opracowujący projekt dokumentu jest obowiązany prowadzić monitoring skutków realizacji postanowień przyjętego dokumentu w zakresie oddziaływania na środowisko. Analiza skutków realizacji postanowień przedmiotowego dokumentu może być wykonana w ramach oceny aktualności planów sporządzanych przez wójta gminy.

Zgodnie z art. 32 ustawy z dnia 27 marca 2003 roku *o planowaniu i zagospodarowaniu przestrzennym* wójt, burmistrz albo prezydent miasta dokonuje analizy zmian w zagospodarowaniu przestrzennym gminy, ocenia postępy w opracowywaniu planów miejscowych i opracowuje wieloletnie programy ich sporządzania w nawiązaniu do ustaleń studium. Ocena aktualności planów zagospodarowania przestrzennego odbywa się co najmniej raz w czasie kadencji. Rada gminy podejmuje uchwałę w sprawie aktualności planów, a w przypadku uznania ich za nieaktualne w całości lub w części, rada gminy podejmuje uchwałę o zmianie planu miejscowego.

Projekt Planu nie przewiduje prowadzenia innego monitoringu niż ten określony w ustawie *o planowaniu i zagospodarowaniu przestrzennym*.

Prowadzony jest monitoring jakości wód, powietrza w ramach Państwowego Monitoringu środowiska. Uzyskane dane pozwolą na zaobserwowanie skali i zmian jakości badanych elementów środowiska.

17. Informacja o możliwym transgranicznym oddziaływaniu na środowisko

W wyniku realizacji ustaleń projektu Planu nie przewiduje się transgranicznego oddziaływania na środowisko, ponieważ:

- analizy przeprowadzone w prognozie nie wykazały znaczącego oddziaływania na środowisko,
- odległość terenu objętego projektem Planu do granicy z Ukrainą wynosi ok 59 km, a do granicy ze Słowacją około 49 km (pod uwagę były brane najbliższe odległości do granicy z Ukrainą i Słowacją).

18. Wnioski

- Ocena potencjalnych oddziaływań ma charakter hipotetyczny ze względu na charakter opracowania dokumentu, jakim jest prognoza – prognoza oddziaływania na środowisko nie jest raportem o oddziaływaniu na środowisko.
- Prognoza nie jest dokumentem rozstrzygającym o słuszności realizacji zamierzeń inwestycyjnych, a jedynie przedstawia prawdopodobne skutki, jakie realizacja zmian przyjętych w projekcie Planu może mieć na poszczególne elementy środowiska.
- Tereny objęte ustaleniami projektu Planu znajdują poza obszarami Natura 2000.
- Biorąc pod uwagę przeprowadzone w prognozie analizy i oceny nie przewiduje się znaczącego oddziaływania na obszar Natura 2000.
- Przewiduje się, iż zamierzenia inwestycyjne przedstawione w projekcie Planu nie będą generować hałasu skutkującego istotnym pogorszeniem klimatu akustycznego i niedotrzymywaniem norm akustycznych na terenach objętych projektem Planu jak i na terenach sąsiednich. Jeżeli w przyszłości, w terenach objętych projektem Planu lub terenach sąsiednich będą prowadzone badania hałasu komunikacyjnego i zostaną stwierdzone przekroczenia dopuszczalnych norm, to należy podjąć działania ograniczające emisję hałasu do środowiska.
- ustalenia zawarte w projekcie Planu nie naruszają celów utworzenia Hyżnieńsko-Gwoźnickiego Obszaru Chronionego Krajobrazu i nie stoją w sprzeczności z obowiązującymi na jego terenie zakazami. Zwraca się jedynie uwagę na konieczność ochrony zadrzewień śródpolnych, co należy mieć na względzie przy wprowadzaniu nowej zabudowy.
- Nie przewiduje się, aby ustalenia projektu Planu miały negatywny wpływ na osiągnięcie celów środowiskowych.
- Nie przewiduje się, aby projektowane zagospodarowanie terenu powodowało przekroczenia dopuszczalnych norm dotyczących jakości powietrza i hałasu.
- Z związku z przeprowadzonymi analizami stwierdza się, że realizacja ustaleń projektu Planu nie będą powodować znaczących negatywnych zmian w środowisku przyrodniczym i projektowane zagospodarowanie nie kwalifikuje się do działań wymienionych w art. 33, ust.1 ustawy z dnia 16 kwietnia 2004r. o ochronie *przyrody*.
- Na podstawie przeprowadzonych analiz nie prognozuje się oddziaływań transgranicznych.

19. Wykorzystane materiały

- Dyrektywa 2006/118/WE Parlamentu Europejskiego i Rady w sprawie ochrony wód
- Dyrektywa 2006/12/WE Parlamentu Europejskiego i Rady w sprawie odpadów,
- Dyrektywa Rady 79/409/EWG z dnia 2 kwietnia 1979 roku w sprawie ochrony dzikiego ptactwa,
- Dyrektywa Rady 92/43/EWG z dnia 21 maja 1992 roku w sprawie ochrony siedlisk przyrodniczych oraz dzikiej fauny i flory,
- II Polityka Ekologiczna,
- Jędrzejewski i in., – Projekt korytarzy ekologicznych łączących Europejską Sieć Ekologiczną Natura 2000 w Polsce – 2005,
- Konwencja o ochronie dzikiej europejskiej fauny i flory oraz jej siedlisk (Konwencja Berneńska), ratyfikowana w 1995r.,
- Konwencja o ochronie różnorodności biologicznej z Rio de Janeiro z 5 czerwca 1992 roku, ratyfikowana w 1996 r.,
- Obszary Natura 2000 na Podkarpaciu – RDOŚ w Rzeszowie, Rzeszów, 2011 r.,
- Opracowanie ekofizjograficzne podstawowe na potrzeby Zmiany Studium Uwarunkowań i Kierunków Zagospodarowania Przestrzennego Gminy Domaradz oraz na potrzeby Miejscowego Planu Zagospodarowania Przestrzennego „DOMARADZ 1/2022”
- podziemnych przed zanieczyszczeniem i pogorszeniem ich stanu,
- Powódzie, a planowanie przestrzenne – Poradnik – Instytut Gospodarki Przestrzennej i Komunalnej Oddział w Krakowie – Kraków 1999 rok,
- Projekt Miejscowego Planu Zagospodarowania Przestrzennego „DOMARADZ 1/2022”
- Sdf obszarów Natura 2000,
- Stan środowiska w województwie podkarpackim w 2019 roku – Wojewódzki Inspektorat Ochrony Środowiska w Rzeszowie – Rzeszów 2020 rok.
- Studium Uwarunkowań i Kierunków Zagospodarowania Przestrzennego Gminy Domaradz.

Krosno, dnia 01.02.2022 r.

OŚWIADCZENIE

Ja niżej podpisana, Anna Hawaj

niniejszym oświadczam, że spełniam wymogi

o których mowa w art. 74a ust. 2 ustawy z dnia 3 października 2008 r. *o udostępnianiu informacji o środowisku i jego ochronie, udziale społeczeństwa w ochronie środowiska oraz o ocenach oddziaływania na środowisko* (Dz. U. z 2022 r. poz.1029 z późn.zm.).

Jednocześnie oświadczam, że jestem świadoma odpowiedzialności karnej za złożenie fałszywego oświadczenia.

Korzej Anna