

PROGNOZA  
ODDZIAŁYWANIA  
NA ŚRODOWISKO  
PROJEKTU ZMIANY  
NR 2 STUDIUM  
UWARUNKOWAŃ  
I KIERUNKÓW  
ZAGOSPODAROWANIA  
PRZESTRZENNEGO GMINY  
DOMARADZ

Zespół autorski:  
mgr inż. Anna Hawaj  
mgr Alicja Janiczek  
mgr inż. Justyna Sieniawska

Krosno, luty 2023 r.

1. Cel i zakres opracowania, podstawa prawna oraz metodyka opracowania prognozy oddziaływania na środowisko.....	4
2. Informacje o zawartości, głównych celach projektu Zmiany Studium i jego powiązaniach z innymi dokumentami .....	4
2.1. Analiza czy projekt Zmiany Studium jest zgodny z uwarunkowaniami zagospodarowania przestrzennego określonymi w obowiązującym Studium uwarunkowań i kierunków zagospodarowania przestrzennego gminy Domaradz w zakresie wskazanych w nim obszarów przebiegu powiązań przyrodniczych, ciągów i korytarzy ekologicznych. ....	7
2.2. Opis lokalizacji terenu objętego projektem Zmiany Studium względem: ujęć wody i ich stref ochronnych, terenów szczególnego zagrożenia powodzią oraz Głównego Zbiornika Wód Podziemnych .....	8
3. Analiza i ocena istniejącego stanu środowiska, w tym na obszarach objętych przewidywanym znaczącym oddziaływaniem, oraz potencjalne zmiany stanu środowiska w przypadku braku realizacji projektu Zmiany nr 2 Studium.....	9
4. Waloryzacja przyrodnicza terenu objętego znaczącym oddziaływaniem wraz z opisem kryteriów i metodyki w oparciu, o które dokonano tej waloryzacji.....	12
5. Ocena oddziaływania skutków realizacji projektu zmiany nr 2 Studium na stan wód powierzchniowych i podziemnych .....	14
5.1. Identyfikacja Jednolitych Części Wód Powierzchniowych i Podziemnych dla terenów objętych projektem zmiany nr 2 Studium wraz ze wskazaniem ustalonych dla nich celów środowiskowych.....	14
5.2. Przedstawienie planowanych rozwiązań związanych z gospodarką wodną.....	19
5.3. Zidentyfikowanie oddziaływań dopuszczonych rozwiązań projektu zmiany nr 2 Studium mających wpływ na cele środowiskowe.....	20
5.4. Ocena wpływu realizacji projektu zmiany nr 2 Studium na cele środowiskowe oraz wskazanie środków minimalizujących zidentyfikowane oddziaływania.....	20
5.5. Wskazanie terenów, które ze względu na planowany sposób zagospodarowania będą mogły mieć wpływ na cele środowiskowe JCW .....	20
6. Analiza i ocena istniejących problemów ochrony środowiska istotnych z punktu widzenia realizacji projektu zmiany nr 2 Studium, w szczególności dotycząca obszarów podlegających ochronie na podstawie przepisów ustawy o ochronie przyrody .....	20
6.1. Identyfikacja, analiza i ocena oddziaływań generowanych ustaleniami projektu zmiany nr 2 Studium na zasoby, twory i składniki przyrody, a także cele ochrony przyrody wymienione w art. 2 ustawy z dnia 16 kwietnia 2004 roku o ochronie przyrody.....	22
6.2. Identyfikacja, analiza i ocena oddziaływań generowanych ustaleniami projektu Zmiany Studium na ochronę przyrody i cele utworzenia Hyżnieńsko-Gwoźnicki Obszar Chronionego Krajobrazu, w tym wnioskowanie czy ustalenia projektu Zmiany Studium nie łamią zakazów obowiązujących w granicach tego Obszaru .....	24
6.3. Identyfikacja, analiza i ocena oddziaływań generowanych ustaleniami projektu zmiany nr 2 Studium na korytarz migracji dużych ssaków ujęty w opracowaniu pt.: Projekt korytarzy ekologicznych łączących Europejską Sieć Natura 2000 w Polsce” (Jędrzejewski i in. 2005).....	26

6.4.	Identyfikacja, analiza i ocena oddziaływań generowanych zapisami projektu zmiany Studium na cele i przedmioty ochrony obszarów Natura 2000: Wisłok Śródkowy z Dopływami (PLH180030), i ich integralność oraz powiązania z innymi obszarami (spójność sieci Natura 2000) .....	28
7.	Cele ochrony środowiska ustanowione na szczeblu międzynarodowym, wspólnotowym i krajowym istotne z punktu widzenia projektu Zmiany Studium oraz sposoby, w jakich te cele i inne problemy ochrony środowiska zostały uwzględnione podczas opracowywania projektu Zmiany Studium .....	31
8.	Analiza i ocena przewidywanych znaczących oddziaływań, w tym oddziaływania bezpośrednie, pośrednie, wtórne, skumulowane, krótkoterminowe, średnioterminowe i długoterminowe, stałe i chwilowe oraz pozytywne i negatywne, na cele i przedmiot ochrony obszaru Natura 2000 oraz integralność obszarów Natura 2000, a także na środowisko, a w szczególności na: różnorodność biologiczną, ludzi, zwierzęta, rośliny, wodę, powietrze, powierzchnię ziemi, klimat, zasoby naturalne, zabytki, dobra materialne.....	33
9.	Analiza czy i w jaki sposób planowane wskazanie danego rodzaju zagospodarowania, wpłynie/nie wpłynie na dotrzymanie norm akustycznych na terenie objętym projektem Zmiany Studium i w jego sąsiedztwie oraz analiza (ocena) wpływu terenów sąsiadujących na klimat akustyczny terenu objętego projektem Zmiany nr 2 Studium i dotrzymanie norm w tym zakresie .....	36
10.	Opis wpływu przewidywanego zagospodarowania terenów objętych projektem Zmiany nr 2 Studium na krajobraz.....	37
11.	Opis oddziaływania przewidywanego zagospodarowania terenów objętych projektem zmiany nr 2 Studium na klimat oraz wskazania działań, które będą sprzyjały adaptacji do zmian klimatu .....	37
12.	Rozwiązania mające na celu zapobieganie, ograniczanie lub kompensację przyrodniczą negatywnych oddziaływań na środowisko, mogących być rezultatem realizacji projektu zmiany nr 2 Studium , w szczególności na cele i przedmiot ochrony obszarów Natura 2000 oraz integralność tego obszaru.....	38
13.	Lokalizacja terenu objętego zmianą nr 2 Studium względem obszarów wymagających rekultywacji lub remediacji .....	38
14.	Rozwiązania alternatywne do rozwiązań zawartych w projekcie zmiany nr 2 Studium wraz z uzasadnieniem ich wyboru oraz opis metod dokonania oceny prowadzącej do tego wyboru albo wyjaśnienie braku rozwiązań alternatywnych .....	39
15.	Wskazanie napotkanych trudności wynikających z niedostatków techniki lub luk we współczesnej wiedzy .....	39
16.	Propozycje dotyczące przewidywanych metod analizy skutków realizacji postanowień projektu zmiany nr 2 Studium oraz częstotliwości jej przeprowadzania.....	39
17.	Informacja o możliwym transgranicznym oddziaływaniu na środowisko .....	39
18.	Wnioski .....	40
19.	Wykorzystane materiały .....	40

## **1. Cel i zakres opracowania, podstawa prawna oraz metodyka opracowania prognozy oddziaływania na środowisko**

Podstawą prawną opracowania prognozy oddziaływania na środowisko jest art. 51 ust. 2 oraz art. 52 ustawy z dnia 3 października 2008 roku o udostępnianiu informacji o środowisku i jego ochronie, udziale społeczeństwa w ochronie środowiska oraz o ocenach oddziaływania na środowisko. Zakres merytoryczny prognozy został zgodnie z art. 53 ww. ustawy uzgodniony z właściwymi organami, określonymi zapisami art. 57 i art. 58. Zakres i stopień szczegółowości informacji wymaganych w prognozie oddziaływania na środowisko jest zgodny z uzgodnieniem Regionalnego Dyrektora Ochrony Środowiska w Rzeszowie przedstawionym w piśmie z dnia 16 listopada 2022 r., znak pisma: WOOŚ.411.1.149.2022.AP.2. oraz Państwowym Powiatowym Inspektorem Sanitarnym w Brzozowie przedstawionym w piśmie z dnia 2 listopada 2022 r, znak pisma PSNZ.9020.4.2.1.2022.JW.

Celem opracowania prognozy oddziaływania na środowisko projektu zmiany Nr 2 Studium Uwarunkowań i Kierunków Zagospodarowania Przestrzennego Gminy Domaradz zwanego dalej zmianą nr 2 Studium jest analiza potencjalnych zagrożeń i przekształceń środowiska, określenie i ocena skutków dla środowiska przyrodniczego, które mogą wynikać z projektowanego przeznaczenia, zagospodarowania terenu oraz przedstawienie rozwiązań eliminujących lub ograniczających potencjalne negatywne oddziaływanie na środowisko.

### Analizy przeprowadzone w prognozie oparto na następujących założeniach:

- stanem odniesienia jest obecny sposób zagospodarowania terenów objętych projektem zmiany nr 2 Studium,
- teren zostanie zagospodarowany zgodnie z kierunkami zagospodarowania określonymi w projekcie zmiany nr 2 Studium,
- stanem docelowym będzie hipotetyczny stan środowiska po zrealizowaniu ustaleń określonych w projekcie zmiany nr 2 Studium.

Analizami objęto obszar wskazany w projekcie zmiany nr 2 Studium wraz z obszarami sąsiednimi. Część opisowa obejmuje również identyfikację, analizę i ocenę wpływu projektowanych zmian zagospodarowania (możliwych oddziaływań generowanych w wyniku ich wprowadzenia) na obszary chronione z mocy ustawy z dnia 16 kwietnia 2014r. *o ochronie przyrody* (t.j. Dz.U. z 2022 r. poz.916 z późn.zm.) - Hyżnieńsko-Gwoźnickiego Obszar Chronionego Krajobrazu.

Prognozę oddziaływania na środowisko projektu zmiany nr 2 Studium wykonano w oparciu o dostępne materiały, publikacje mapowe, literaturę oraz wizję w terenie, która polegała na zapoznaniu się z istniejącymi warunkami środowiskowymi omawianego terenu.

Załącznik graficzny do prognozy został opracowany w skali projektu zmiany nr 2 Studium z zachowaniem wszystkich elementów.

W związku z tym, że prognoza jest pisana językiem nietechnicznym, nie zawiera trudnych sformułowań technicznych, tekst jest zrozumiały dla każdego odbiorcy zrezygnowano z zamieszczania streszczenia w języku niespecjalistycznym.

## **2. Informacje o zawartości, głównych celach projektu Zmiany Studium i jego powiązaniach z innymi dokumentami**

Obszar objęty projektem zmiany nr 2 Studium obejmuje położony jest w gminie Domaradz w obrębie ewidencyjnym Domaradz.

Rysunek 1. Położenie terenu objętego projektem zmiany nr 2 Studium względem działek sąsiednich



Źródło: <https://domaradz.e-mapa.net/>

W niniejszej prognozie przedmiotem oceny jest wpływ realizacji ustaleń zmiany nr 2 Studium na poszczególne elementy środowiska. Głównym celem Projektu zmiany nr 2 Studium jest wyznaczenie terenu produkcji przemysłowej, składów, magazynów oraz produkcji energii.

Uchwała o przystąpieniu do sporządzenia zmiany studium została podjęta z uwagi na potrzebę rozwijania nowych form działalności gospodarczej- produkcji i usług uzupełniających istniejącą strukturę przestrzenną Gminy.

Zmiana nr 2 Studium jest wynikiem przemian społecznych i ekonomicznych Gminy Domaradz. Umożliwi ona podjęcie działań inwestycyjnych zmierzających do poprawy jakości życia mieszkańców oraz ożywienia gospodarczego i społecznego.

Projekt zmiany nr 2 Studium wprowadza ustalenia umożliwiające rozwój terenów do: produkcji przemysłowej, składy, magazyny oraz produkcja energii przemysłowej.

Projekt zmiany nr 2 Studium obejmuje obszar o powierzchni 0,96 ha w granicach wskazany na rysunku zmiany Studium. Zgodny z załącznikiem graficznym do uchwały nr XLIII.261.2022 Rady Gminy Domaradz z dnia 29 września 2022 r. w sprawie przystąpienia do sporządzenia zmiany nr 2 Studium Uwarunkowań i Kierunków Zagospodarowania Przestrzennego Gminy Domaradz.

W zmianie nr 2 Studium Uwarunkowań i Kierunków Zagospodarowania Przestrzennego Gminy Domaradz przyjęto rozwiązania i ustalenia w zakresie kierunków zmian w strukturze przestrzennej gminy Domaradz oraz w przeznaczeniu terenów – zmiana dotyczy przeznaczenia obszaru objętego zmianą nr 2 Studium znajdującego się w granicach stref: VI (potencjalnych możliwości rekreacji) oraz IV (rolniczej przestrzeni produkcyjnej) pod tereny produkcji przemysłowa, składy, magazyny oraz produkcja energii oznaczone symbolem P-U w ramach Strefy III –(zgrupowania działalności gospodarczej [baz, przetwórstwa, wytwórczości, zaplecza komunikacyjnego i komunikacji]). Zmiana nr 2 Studium ustala również dla terenów produkcji przemysłowej, składów, magazynów oraz produkcji energii oznaczonych symbolem

P-U. W granicach terenu P-U wyznaczono obszar, na którym rozmieszczone będą urządzenia wytwarzające energię z odnawialnych źródeł energii w tym o mocy zainstalowanej większej niż 500 kW wraz ze strefą ochronną związaną z ograniczeniami w zabudowie oraz zagospodarowaniu i użytkowaniu terenu.

Projekt zmiany nr 2 Studium wyznacza terenów produkcji przemysłowej, składów, magazynów oraz produkcji energii oznaczone symbolem P-U w ramach Strefy III gdzie

1) dopuszcza się lokalizację:

- a) obiektów usługowych, socjalnych, biurowych,
  - b) urządzeń i obiektów budowlanych związanych z przeznaczeniem podstawowym terenu,
  - c) garaży i wiat,
  - d) urządzeń wytwarzających energię elektryczną z odnawialnych źródeł energii, w tym o mocy powyżej 500 kW;
  - e) dojeżdż, dojazdów, miejsc postojowych i parkingów,
- 2) zakazuje się lokalizacji elektrowni wiatrowych;
- 3) zabrania się realizacji inwestycji, której uciążliwość wykraczałaby poza granicę terenu, na którym przedsięwzięcie będzie realizowane
- 4) wskaźniki i parametry zabudowy:
- a) maksymalna intensywność zabudowy nie może przekraczać 1,5;
  - b) minimalna intensywność zabudowy nie może być mniejsza niż 0,01;
  - c) wielkość powierzchni zabudowy do powierzchni działki budowlanej nie może przekroczyć 80% działki budowlanej;
  - d) udział terenów biologicznie czynnych nie może być mniejszy niż 10% powierzchni działki budowlanej;
  - e) maksymalna wysokość mierzona od poziomu terenu projektowanego, w najwyższym położonym punkcie na spadku od strony przy stokowej dla:
    - najwyższej kalenicy budynków produkcyjnych – nie więcej niż 16 m,
    - najwyższej kalenicy budynków usługowych, socjalnych i biurowych – nie więcej niż 10 m,
    - garaży i wiat- nie więcej niż 7 m;
  - f) dachy dwuspadowe lub wielospadowe o nachyleniu głównych połączeń do 45°, dopuszcza się dachy płaskie;
  - g) minimalna liczba miejsc postojowych uwzględniająca miejsca na parkowanie pojazdów zaopatrzonych w kartę parkingową: 2 miejsca postojowe na 200m<sup>2</sup> powierzchni użytkowej budynku.



Rysunek 2. Fragment rysunku Studium Uwarunkowań i Kierunków Zagospodarowania Przestrzennego Gminy Domaradz



Źródło: opracowanie własne

**2.1. Analiza czy projekt zmiany nr 2 Studium jest zgodny z uwarunkowaniami zagospodarowania przestrzennego określonymi w obowiązującym Studium uwarunkowań i kierunków zagospodarowania przestrzennego gminy Domaradz w zakresie wskazanych w nim obszarów przebiegu powiązań przyrodniczych, ciągów i korytarzy ekologicznych.**

W „Studium Uwarunkowań i Kierunków Zagospodarowania Przestrzennego Gminy Domaradz” przyjętym uchwałą Nr XIV/101/2000 Rady Gminy Domaradz z dnia 8 marca 2000 r. z późn.zm. określono politykę przestrzenną, wskazano kierunki i zasady zagospodarowania przestrzennego oraz główne założenia planistyczne służące zarówno ochronie jak i wykorzystaniu walorów środowiska przyrodniczego gminy. Polityka ta obejmuje całokształt zagadnień związanych ze środowiskiem przyrodniczym, a jej celem jest dążenie do utrzymania walorów przyrodniczych i krajobrazowych. Studium uwarunkowań i kierunków zagospodarowania przestrzennego gminy Domaradz nie wskazuje obszarów przebiegu powiązań przyrodniczych, ciągów i korytarzy ekologicznych. Studium wyznacza natomiast obszary przyrodnicze głównych dolin potoków Stobnicy, Golcówki i Baryczki oraz dolin bocznych z użytkami zielonymi, nieużytkami, zalesieniami skarp, zespołami zieleni śródpolnej, a także tereny osuwiskowe o dużych spadkach - tworzące przyrodniczy kompleks obszarów

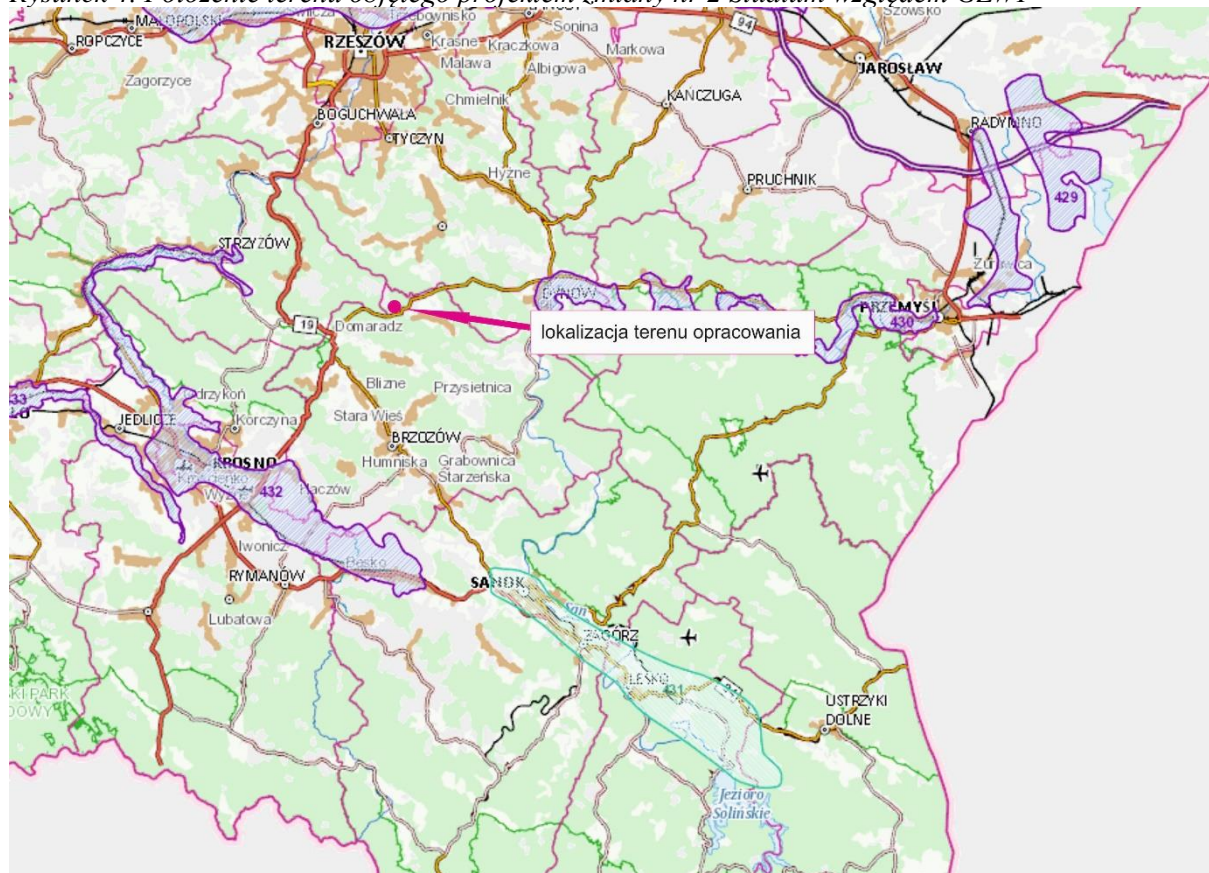
ekologicznych - główną część składową ponad lokalnych systemów [korytarzy] ekosystemów krajowych.

## 2.2. Opis lokalizacji terenu objętego projektem zmiany nr 2 Studium względem: ujęć wody i ich stref ochronnych, terenów szczególnego zagrożenia powodzią oraz Głównego Zbiornika Wód Podziemnych

Opis lokalizacji terenów objętych projektem zmiany nr 2 Studium względem:

- **terenów szczególnego zagrożenia powodzią** - teren objęte opracowaniem zgodnie z mapami zagrożenia powodziowego wskazującymi obszary, na których prawdopodobieństwo wystąpienia powodzi jest średnie i wynosi raz na 100 lat. Teren objęty opracowaniem położony obrębie ewidencyjnym Domaradz znajduje się poza granicami obszaru szczególnego zagrożenia powodzią.
- **ujęć wody i ich stref ochronnych** - w obszarze objętym projektem zmiany nr 2 Studium nie występują ujęcia wód powierzchniowych i podziemnych, tym samym ich strefy ochronne;
- **Głównego Zbiornika Wód Podziemnych** - teren objęte opracowaniem znajdują się poza Głównymi Zbiornikami Wód Podziemnych (rysunek 6). Najbliższy główny zbiornik wód podziemnych – GZWP 432 Dolina Rzeki Wisłok – znajduje się w odległości około 10 km na południe.

Rysunek 4. Położenie terenu objętego projektem zmiany nr 2 Studium względem GZWP



Źródło: psh.gov.pl



### **3. Analiza i ocena istniejącego stanu środowiska, w tym na obszarach objętych przewidywanym znaczącym oddziaływaniem, oraz potencjalne zmiany stanu środowiska w przypadku braku realizacji projektu Zmiany nr 2 Studium**

#### **Położenie i charakterystyka terenu**

Miejscowość Domaradz położone jest w Karpatach Zachodnich, a dokładniej w obrębie Pogórza Dynowskiego i Strzyżowskiego. Pogórze Dynowskie obejmuje cały obszar miejscowości. Jest to region niskiego podgórze z wznoszącymi się niskimi górami. Obszar składa się z szerokich, wyrównanych do wysokości 400-500 m npm garbów o kierunku zbliżonym do równoleżnikowego. Jest to typ pogórza średniego, rozwiniętego na średnio odpornych warstwach jednostki skolskiej – inoceramowych, krośnieńskich i innych. Podstawową cechą Karpat jest równoległy przebieg grzbietów i obniżeń (o kierunku NW-SE), który jest wiernym odbiciem budowy geologicznej tego obszaru, tzw. Fliszu karpackiego. Krajobraz charakteryzuje się urozmaiconą rzeźbą terenu. Przy braku szerszych obniżeń, zaznacza się tu wyraźnie ukierunkowanie garbów podgórskich i dolin NW-SE. Jedynie w części południowej regionu, na pograniczu z Górami Słonnymi i Dołami Jasielsko – Sanockimi, występuje obszar denudacyjnych obniżeń z odizolowanymi wzniesieniami twarżelcowymi. Wysokości bezwzględne wahają się od 220 – 590 m npm, względne od 50- 300 m.

#### **Geologia**

W podziale geologicznym gmina Domaradz, tak jak i całe byłe woj. krośnieńskie położona jest w obrębie Karpat Wschodnich, które są fragmentem łuku karpackiego. Są to tzw. Karpaty fliszowe. W budowie geologicznej dominują osady fliszowe, które osadzały się w okresie kredowo-paleologicznym. Typowymi cechami osadów fliszowych jest ich miąższość (do kilku kilometrów) i rytmiczna sedymentacja – wzajemne przekładanie się zespołów piaskowcowych (piaskowców i zlepieńców) z ilastymi (łupkami, mułowcami i innymi) oraz zmienność facji i miąższości.

Gmina Domaradz położona jest w obrębie jednostki skolskiej (część północno-wschodnia) oraz podśląskiej i śląskiej (część środkowa, południowa i zachodnia).

#### **Złóża kopalin**

Gmina Domaradz nie jest zasobna w złoża surowców mineralnych. W obrębie gminy brak jest surowców z grupy skał krzemionkowych zwięzłych (piaskowców) i luźnych (kruszywa naturalne), surowców bitumicznych i węglanowych. Kruszywa naturalne występują w dolinach rzek, ze względu na ich niewielką ilość nie mają większego znaczenia gospodarczego.

#### **Gleba**

Gleby w gminie Domaradz zaliczane są do typowych gleb bielcowych brunatnych i lessowych. W północnej części gminy na podłożu piaszczysto-żwirowym przy współdziałaniu lasów powstały ubogie w składniki pokarmowe gleby piaszczyste luźne. Na glinach lekkich i piaskach podścielonych glinami przy współdziałaniu lasów mieszanych powstały gleby słabo gliniaste, bogatsze w składniki pokarmowe i o lepszych właściwościach fizyko-chemicznych. Zajmują one niewielką powierzchnię pól uprawnych w północnej części wsi. Najwyższe partie terenu pokrywają gleby powstałe z glin zwałowych przy współdziałaniu lasów mieszanych z przewagą liściastych. Zaliczane są one do lessów i gleb brunatnych. Są to najżyźniejsze gleby na terenie wsi, przy czym zajmują one największe powierzchnie pól. W dolinach cieków wodnych, na szerokich tarasach, na bazie piasków akumulacyjnych powstały gleby błotne i mułowo-bagienne mady. Są to gleby ciężkie do uprawy, lecz znacznie żyźniejsze od gleb

bielicowych. Zajmują one dość duże powierzchnie gruntów ornych i trwałych użytków zielonych.

Według podkładu mapowego na terenie objętym opracowaniem występują grunty orne RIVa.

### **Wody powierzchniowe**

Na omawianym terenie nie ma zlokalizowanych cieków wodnych. Obszar objęty opracowaniem położony jest w dwóch obszarach jednolitych częściach wód powierzchniowych Stobnica od Łądzierza do ujścia (kod PLRW200014226499) oraz Golcówka (kod PLRW200012226469). Zgodnie z obowiązującym Planem gospodarowania wodami na obszarze dorzecza Wisły przyjętym przez Radę Ministrów w dniu 18 października 2016 r. jako załącznik do rozporządzenia (Dz. U. z 2016 r., poz. 1911).

### **Wody powodziowe**

Teren objęty opracowaniem położony obrębem ewidencyjnym Domaradz znajduje się poza granicami obszaru szczególnego zagrożenia powodzią.

### **Wody podziemne**

Teren objęty projektem zmiany nr 2 Studium znajduje się w zasięgu Jednolitej Części Wód Podziemnych nr 152 (PLGW2000152). Charakteryzuje się ona dobrym stanem ilościowym i jakościowym wód. W kwestii oceny ryzyka nieosiągnięcia celów środowiskowych jednolitej części wód podziemnych nr 152, nie wskazuje się żadnych zagrożeń. Celem środowiskowym dla JCWPd 152 jest utrzymanie dobrego stanu ilościowego i chemicznego. Dobry stan ilościowy oznacza, że dostępne do zagospodarowania zasoby są wyższe niż średni wieloletni pobór rzeczywisty z ujęć wód podziemnych.

Na terenie objętym ustaleniami projektu zmiany nr 2 Studium nie są wyznaczone obszary ochrony dla wód podziemnych ujmowanych na potrzeby zaopatrzenia ludności w wodę przeznaczoną do spożycia. Teren objęty ustaleniami projektu zmiany nr 2 Studium znajduje się poza zasięgiem głównych zbiorników wód podziemnych (GZWP). Najbliższy główny zbiornik wód podziemnych – GZWP 432 Dolina Rzeki Wisłok – znajduje się w odległości około 10 km na południe.

### **Klimat**

Według atlasu klimatycznego Polski miejscowość Domaradz leży w obrębie najcieplejszego rejonu woj. podkarpackiego. Średnia temperatura jest tu wyższa niż w południowej i wschodniej części województwa. Dotyczy to przede wszystkim terenów wzniesionych powyżej poziomu 200 m n.p.m. Średnia roczna temperatura powietrza mierzona w Krośnie wynosi 7,5°C, a w okresie wegetacji kształtuje się na poziomie około 14° C.

Okres wegetacji wynosi około 217 dni. Średnio w okresie od 1 kwietnia do 31 października jest 10,2 dni z przymrozkami. Suma opadów jest dość wysoka i wynosi średnio 714 mm, przy czym w okresie wegetacji spada 485 mm deszczu, a w miesiącach zbioru traw i zbóż tj. czerwiec – sierpień spada do 297 mm. Przyjmując, zatem należy, że gmina Domaradz leży w rejonie o ciepłym i wilgotnym klimacie, korzystnie wpływającym na wzrost i rozwój roślin uprawnych.

### **Zanieczyszczenia powietrza**

Zgodnie z *Raportami o stanie jakości powietrza w województwie podkarpackim*, opracowanymi przez WIOŚ w Rzeszowie zanieczyszczenia gazowe objęte programem badań na terenie województwa podkarpackiego tj. dwutlenek siarki, dwutlenek azotu, tlenek węgla,

benzen i ozon (w kryterium ochrony zdrowia) oraz dwutlenek siarki, tlenki azotu i ozon (w kryterium ochrony roślin) osiągały na terenie województwa podkarpackiego, a tym samym na terenie objętym projektem zmiany nr 2 Studium, stężenia nieprzekraczające obowiązujących dla tych substancji wartości kryterialnych zarówno ze względu na ochronę zdrowia, jak i ochronę roślin. Pozwoliło to na zakwalifikowanie analizowanego terenu pod względem zanieczyszczenia powietrza tymi substancjami, dla obu kryteriów, do klasy A. W klasie tej wymagane działania dążą do utrzymania stężeń zanieczyszczenia poniżej poziomu dopuszczalnego oraz próby utrzymania najlepszej jakości powietrza zgodnie ze zrównoważonym rozwojem.

Emisja zanieczyszczeń nie stanowi tutaj istotnego problemu, ponieważ nie notowano przekroczeń dopuszczalnych norm stężeń średniorocznych ustanowionych dla dwutlenku siarki, dwutlenku azotu, pyłu zawieszonego. Opublikowane w Raportach wyniki badań dotyczące powietrza atmosferycznego oraz wyniki modelowego rozkładu stężeń zanieczyszczeń w regionie wykazały ponadnormatywne zanieczyszczenie powietrza pyłem zawieszonym PM10, oraz zawartego w nim benzo(a)pirenu mierzonym w kryterium ochrony zdrowia. Tym samym w końcowej klasyfikacji strefa podkarpacka została zaliczona do klasy C, w której przewidziane jest wdrażanie Naprawczych Programów Ochrony Powietrza w zakresie PM10, a następnie monitorowanie stopnia zanieczyszczeń powietrza tym pyłem na obszarach objętych programem naprawczym.

Do lokalnych czynników powodujących zanieczyszczenie powietrza, zlokalizowanych najbliżej analizowanego terenu, zaliczyć należy przede wszystkim spalanie paliw dla celów grzewczych oraz ruch komunikacyjny.

Emisja zanieczyszczeń powietrza z terenu gminy Domaradz, sprowadza się głównie do produktów spalania w sezonie grzewczym (95 % gospodarstw korzysta z kotłowni węglowych) oraz spalin pojazdów mechanicznych poruszających się po drogach gminy. Tutaj szczególnie uciążliwy może być krótki odcinek drogi międzynarodowej (ruch towarowy- samochody TIR) i krajowej, zwłaszcza w okresach: wakacyjnym i dni wolnych od pracy.

Lokalnie mogą wystąpić uciążliwości związane z hodowlą zwierząt czy nieprawidłową gospodarką obornikiem i gnojówką.

### **Klimat akustyczny**

Zgodnie z aktualnie obowiązującymi przepisami w zakresie ochrony przed hałasem normy akustyczne, w zależności od przeznaczenia terenu określa Rozporządzenie Ministra Środowiska z dnia 14 czerwca 2007 r. w sprawie *dopuszczalnych poziomów hałasu w środowisku* (t.j. Dz. U. z 2014 r., poz. 112). W obrębie terenów objętych ustaleniami projektu zmiany nr 2 Studium nie przewiduje się znaczących zmian.

Zgodnie z obowiązującymi przepisami wymagane jest zachowanie standardów akustycznych, określonych dla terenów chronionych pod względem akustycznym tj. terenów stałego pobytu ludzi.

Przewiduje się, iż projektowane w projekcie zmiany nr 2 Studium zagospodarowanie nie będzie generować hałasu skutkującego istotnym pogorszeniem klimatu akustycznego i niedotrzymywaniem norm akustycznych. Przedmiotowy teren położony jest w sąsiedztwie terenów rolniczych, a także w sąsiedztwie drogi wojewódzkiej oraz gminnej. Należy zaznaczyć, że brak jest aktualnych danych o stanie akustycznym.

### **Analiza i ocena potencjalnych zmian stanu środowiska w przypadku braku realizacji projektu zmiany nr 2 Studium**

W przypadku braku realizacji ustaleń projektu zmiany nr 2 Studium przewiduje się, iż zmiany stanu środowiska mogą być następujące:

- nie nastąpi rozwój analizowanych terenów,
- nie zostaną zaspokojone potrzeby miejscowej ludności wynikające z bieżących potrzeb, co w konsekwencji może prowadzić do braku zaufania do organów administracji,
- nie zostanie wprowadzony ład przestrzenny – architektoniczny.

W przypadku braku realizacji projektu zmiany nr 2 Studium stan środowiska pozostanie bez zmian w stosunku do stanu obecnego, jednak w przyszłości grunty mogą być odłogowane, zachwaszczone.

#### **4. Waloryzacja przyrodnicza terenu objętego znaczącym oddziaływaniem wraz z opisem kryteriów i metodyki w oparciu, o które dokonano tej waloryzacji**

Teren objęty projektem zmiany nr 2 Studium jest niezabudowany, użytkowany rolniczo, porośnięty roślinnością niską. Są to tereny o niewielkiej wartości przyrodniczej. Grunty koszone to grunty o stałej ingerencji człowieka są obiektami o niskiej wartości przyrodniczej.



Na terenach objętych opracowaniem nie stwierdzono roślin objętych ochroną częściową czy też ścisłą. Nie występują tu priorytetowe siedliska naturalne oraz rośliny naturalne. Nie stwierdzono występowania grzybów ani mchów objętych ochroną.

Zgodnie z danymi z rejestru ewidencji gruntów na obszarze opracowania stanowią w całości grunty orne IV klasy gruntów.





Waloryzacji dokonano na podstawie obserwacji przeprowadzonej w terenie. Północna granica obszaru objętego opracowaniem opiera się na działce gminnej nr ewid. 581 stanowiącej zgodnie z ewidencją działkę drogową. Od południa i wschodu obszar sąsiaduje z drogą wojewódzka.



a od zachodu z terenem otwartym- niezabudowanym



Na terenach objętych opracowaniem nie stwierdzono roślin objętych ochroną częściową czy też ścisłą. Nie występują tu priorytetowe siedliska naturalne oraz rośliny naturalne. Nie stwierdzono występowania grzybów ani mchów objętych ochroną.

Waloryzacji dokonano na podstawie obserwacji przeprowadzonej w terenie.

## 5. Ocena oddziaływania skutków realizacji projektu zmiany nr 2 Studium na stan wód powierzchniowych i podziemnych

### 5.1. Identyfikacja Jednolitych Części Wód Powierzchniowych i Podziemnych dla terenów objętych projektem zmiany nr 2 Studium wraz ze wskazaniem ustalonych dla nich celów środowiskowych

Obszar objęty opracowaniem położony jest w dwóch obszarach jednolitych częściach wód powierzchniowych Stobnica od Łądzierza do ujścia (kod PLRW200014226499) oraz Golcówka (kod PLRW200012226469). Zgodnie z obowiązującym Planem gospodarowania wodami na obszarze dorzecza Wisły przyjętym przez Radę Ministrów w dniu 18 października 2016 r. jako załącznik do rozporządzenia (Dz. U. z 2016 r., poz. 1911).

Według PGWDW zapisy dla przedmiotowej JCWP są następujące:

Tabela 1. Wykaz JCWP rzecznych na obszarze dorzecza Wisły (według PGWDW)

Lp.	Kod JCWP	Nazwa JCWP	Typologia JCW
758	PLRW200014226499	Stobnica do Łądzierza	14
719	PLRW200012226469	Golcówka	12

Tabela 2. Uzasadnienie dla wyznaczania SZCW i SCW na obszarze dorzecza Wisły (według PGWDW)

Kod JCWP	Status JCW wstępny	Status JCW ostateczny	Zmiany hydromorfologiczne uzasadniające wyznaczenie
PLRW200014226499	SZCW	SZCW	przekroczenie wskaźnika: m3
PLRW200012226469	naturalna	naturalna	Nie dotyczy

Tabela 3. Ocena ryzyka nieosiągnięcia celów środowiskowych dla JCWP rzecznych na obszarze dorzecza Wisły (według PGWDW)

Lp.	Kod JCWP	Czy JCW jest monitorowana?	Status JCW	Aktualny stan lub potencjał JCW	Ocena ryzyka nieosiągnięcia celów środowiskowych
383	PLRW200014226499	monitorowana	SZCW	zły	zagrożona
344	PLRW200012226469	niemonitorowana	naturalne	dobre	niezagrożone

Tabela 4. Wykaz obszarów przeznaczonych do ochrony siedlisk lub gatunków, dla których utrzymanie lub poprawa stanu wód jest ważnym czynnikiem w ich ochronie na obszarze dorzecza Wisły

Typ obszaru chronionego	Kod obszaru chronionego	Nazwa obszaru chronionego	Przedmioty ochrony obszaru chronionego zależne od wód
Park Krajobrazowy	PK15	Czarnorzecko-Strzyżowski Park Krajobrazowy	Różnorodność biologiczna, siedliska gatunków, w szczególności: rzeki, potoki, łągi olszowo-jesionowe, torfowiska zasadowe, młaki, flora i fauna ekosystemów wodnoblotnych
OZW	PLH180030	Wisłok Środkowy z Dopływami	Siedlisko 6410, siedlisko 91E0, <i>Aspius aspius</i> , <i>Barbus peloponnesius</i> , <i>Cottus gobio</i> , <i>Gobio albipinnatus</i> , <i>Gobio kessleri</i> , <i>Misgurnus fossilis</i> , <i>Lycaena dispar</i> , <i>Maculinea nausithous</i> , <i>Maculinea teleius</i>

Tabela 5. Cele środowiskowe dla JCWP rzecznych na obszarze dorzecza Wisły (według PGWDW)

Lp.	Kod JCWP	Cel środowiskowy	
		Stan lub potencjał ekologiczny	Stan chemiczny
region wodny Górnej Wisły			
758	PLRW200014226499	Dobry potencjał ekologiczny; możliwość migracji organizmów wodnych na odcinku cieką istotnego – Stobnica od ujścia do Krościenki	Dobry stan chemiczny
719	PLRW200012226469	Dobry stan ekologiczny	Dobry stan chemiczny

Tabela 6. Zestawienie JCWP rzecznych ze wskazaniem odstępstw oraz ich uzasadnieniem (według PGWDW)

Lp.	Kod JCWP	Odstępstwo	Typ odstępstwa	Termin osiągnięcia dobrego stanu	Uzasadnienie odstępstwa
341	PLRW200014226499	tak	przedłużenie terminu osiągnięcia celu:	2027	Brak możliwości technicznych. W programie działań zaplanowano działanie

			- brak możliwości technicznych,		<p>opracowanie wariantowej analizy sposobu udrożnienia budowli piętrzących na odcinku ciekłu istotnego – Stobnica ze wskazaniem wariantu do realizacji oraz opracowaniem dokumentacji projektowej obejmujące szczegółową analizę lokalnych uwarunkowań, mającą na celu dobór optymalnych rozwiązań technicznych. Wdrożenie konkretnych działań naprawczych będzie możliwe dopiero po przeprowadzeniu ww. analiz. Brak możliwości technicznych. W zlewni JCWP nie zidentyfikowano presji mogącej być przyczyną występujących przekroczeń wskaźników jakości. Konieczne jest dokonanie szczegółowego rozpoznania przyczyn w celu prawidłowego zaplanowania działań naprawczych. Rozpoznanie przyczyn nieosiągnięcia dobrego stanu zapewni realizację działań na poziomie krajowym: utworzenie krajowej bazy danych o zmianach hydromorfologicznych, przeprowadzenie pogłębionej analizy presji pod kątem zmian</p>
--	--	--	---------------------------------	--	--



					hydromorfologicznych, opracowanie dobrych praktyk w zakresie robót hydrotechnicznych i prac utrzymaniowych wraz z ustaleniem zasad ich wdrażania oraz opracowanie krajowego programu renaturalizacji wód powierzchniowych.
344	PLRW200012226469	nie	Nie dotyczy	2015	Nie dotyczy

Planowane przedsięwzięcie znajduje się również w zasięgu Jednolitej Części Wód Podziemnych nr 152 (PLGW2000152). Charakteryzuje się ona dobrym stanem ilościowym i jakościowym wód. W kwestii oceny ryzyka nieosiągnięcia celów środowiskowych jednolitej części wód podziemnych nr 152, nie wskazuje się żadnych zagrożeń.

Ocena stanu chemicznego została sporządzona w oparciu o wartości progowe elementów fizykochemicznych określających stan chemiczny wód podziemnych odpowiadających warunkom osiągnięcia dobrego stanu chemicznego. Określa parametry zanieczyszczeń, skażeń wód podziemnych.

Ocena stanu ilościowego została opracowana na podstawie analizy porównawczej wielkości dostępnych do zagospodarowania zasobów wód podziemnych ze średnim wieloletnim poborem rzeczywistym z ujęć JCWPd. Stan ilościowy przedstawia więc wpływ poboru wody na części wód podziemnych.

Zgodnie z art. 4 Ramowej Dyrektywy Wodnej oraz z art. 38e ust. 1 ustawy – *Prawo wodne* (t. j. Dz.U. z 2021 r. poz. 2233 z późn.zm.) celem środowiskowym dla JCWPd jest:

- zapobieganie dopływowi lub ograniczanie wprowadzania zanieczyszczeń do wód podziemnych,
- zapobieganie pogarszaniu oraz poprawa ich stanu,
- ochrona i podejmowanie działań naprawczych, a także zapewnianie równowagi między poborem a zasilaniem tych wód tak, aby osiągnąć ich dobry stan.

Określono dla omawianej jednolitej części wód stan: „dobry”, w oparciu o ocenę przygotowaną przez GIOŚ na podstawie rozporządzeń Ministra Środowiska z dnia 22 lipca 2009 r. w sprawie klasyfikacji stanu ekologicznego, potencjału ekologicznego i stanu chemicznego jednolitych części wód powierzchniowych (Dz. U. z 2009 r., Nr 122, poz. 1018) oraz z dnia 20 sierpnia 2008 r. w sprawie sposobu klasyfikacji stanu jednolitych części wód powierzchniowych (Dz. U. z 2008 r., Nr 162, poz. 1008). Projekt zmiany nr 2 Studium nie narusza ustaleń wynikających z Planu Gospodarowania Wodami na obszarze dorzecza Wisły (PGWDW) przyjętego rozporządzeniem Rady Ministrów z dnia 18 października 2016 r. w sprawie *Planu gospodarowania wodami na obszarze dorzecza Wisły* (Dz. U. z 2016 r., poz. 1911) dla wyżej opisanych Jednolitej Części Wód Powierzchniowych i Jednolitej Części Wód Podziemnych.

**Cele środowiskowe dla wód podziemnych ustalonych na mocy Art. 4 RDW wyszczególnione w Planie gospodarowania wodami na obszarze dorzecza Wisły:**

Według ww. Planu „zgodnie z definicją umieszczoną w RDW dobry stan wód podziemnych oznacza stan osiągnięty przez część wód podziemnych, jeżeli zarówno jej stan ilościowy, jak i chemiczny jest określony, jako co najmniej „dobry”.

**RDW w art. 4 przewiduje dla wód podziemnych następujące, główne cele środowiskowe:**

- zapobieganie dopływowi lub ograniczenia dopływu zanieczyszczeń do wód podziemnych,
- zapobieganie pogarszaniu się stanu wszystkich części wód podziemnych (z zastrzeżeniami wymienionymi w RDW),
- zapewnienie równowagi pomiędzy poborem a zasilaniem wód podziemnych,
- wdrożenie działań niezbędnych dla odwrócenia znaczącego i utrzymującego się rosnącego trendu stężenia każdego zanieczyszczenia powstałego w skutek działalności człowieka.

Dla spełnienia wymogu niepogarszania stanu części wód, dla części wód będących w co najmniej dobrym stanie chemicznym i ilościowym, celem środowiskowym będzie utrzymanie tego stanu. Dyrektywa przewiduje odstępstwa od założonych celów środowiskowych, jeżeli ich osiągnięcie dla danej części wód w ustalonym terminie nie będzie możliwe z określonych przyczyn.

**W myśl art. 4 RDW, odstępstwa zdefiniowane są następująco:**

- odstępstwa czasowe – dobry stan wód może zostać osiągnięty do roku 2021 lub najpóźniej do 2027 (art. 4.4 RDW),
- ustalenie celów mniej rygorystycznych (art. 4.5 RDW),
- czasowe pogorszenie stanu wód (art. 4.6 RDW),
- nieosiągnięcie celów ze względu na realizację nowych inwestycji (art. 4.7 RDW).

Odstępstwa czasowe, czyli przedłużenie terminu realizacji zadań RDW do 2021 lub 2027 roku, można wyznaczyć dla części wód ze względu na:

- brak możliwości technicznych wdrażania działań,
- dysproporcjonalne koszty wdrożenia działań,
- warunki naturalne niepozwalające na poprawę stanu części wód.

Dążenie do osiągnięcia celów mniej rygorystycznych jest możliwe dla tych części wód, które zostały zmienione w wyniku działalności człowieka w taki sposób, że doprowadzenie ich do stanu (potencjału) dobrego jest niemożliwe ze względu na:

- brak możliwości technicznych wdrożenia działań,
- dysproporcjonalne koszty wdrożenia działań.

RDW dopuszcza wyznaczenie derogacji dla jednolitych części wód również w sytuacji, gdy osiągnięcie celów jest niemożliwe w wyniku:

- nowych zmian w charakterystykach fizycznych jednolitych części wód,
- nowych form zrównoważonej działalności gospodarczej człowieka.

Projekt zmiany nr 2 Studium nie narusza ustaleń wynikających z Planu Gospodarowania Wodami na obszarze dorzecza Wisły (PGWDW) przyjętego rozporządzeniem Rady Ministrów z dnia 18 października 2016 r. w sprawie *Planu gospodarowania wodami na obszarze dorzecza Wisły* (Dz. U. z 2016 r., poz. 1911) dla wyżej opisanych Jednolitej Części Wód Powierzchniowych i Jednolitej Części Wód Podziemnych.

Biorąc pod uwagę charakter zmian w przeznaczeniu terenu oraz dotychczasowe zagospodarowanie należy stwierdzić, że projekt zmiany nr 2 Studium nie narusza ustaleń wynikających z Planu Gospodarowania Wodami na obszarze dorzecza Wisły (PGWDW).

## 5.2. Przedstawienie planowanych rozwiązań związanych z gospodarką wodną

Projekt zmiany nr 2 Studium zachowuje ustalenia dotyczące zaopatrzenia w wodę, odprowadzanie i unieszkodliwianie ścieków bytowych oraz ustalenia dotyczące gospodarowania odpadami.

Zgonie z zachowanymi zapisami Studium źródłem wody do celów komunalnych dla około 85 % mieszkańców gminy Domaradz i obiektów użyteczności publicznej są gminne wodociągi oparte o studnie głębinowe lub kopane oraz wspólne wodociągi grawitacyjne oparte o ujęcia źródłiskowe. Około 15 % gospodarstw korzysta z tradycyjnych studni kopanych.

Z uwagi na to, że część tych jest w złym stanie technicznym, przewiduje się podjęcie działań zmierzających do poprawy stanu zaopatrzenia gminy w wodę.

Najpilniejszym zadaniem w zakresie zaopatrzenia w wodę winna być budowa nowego ujęcia wody z wykorzystaniem istniejącej studni dla miejscowości Domaradz oraz budowa nowej sieci wodociągowej, która obejmie swoim zasięgiem całe centrum Domaradza. Wydajność istniejącej studni wynosząca około 120 m<sup>3</sup>/d pozwoli zaopatrzyć w wodę obiekty użyteczności publicznej i około 970 mieszkańców

W miejscowości Golcowa ze względu na występujące niekiedy braki w zaopatrzeniu w wodę, głównie w okresach szczytowego rozbioru, celowa jest rozbudowa istniejącego wodociągu poprzez wykonanie odcinka sieci łączącego zbiorniki wyrównawcze o pojemności 2x50 m<sup>3</sup>, zlokalizowane na wzgórzu po północnej stronie wsi. Realizacja tej inwestycji zapewni poprawę ciśnienia w sieci oraz zlikwiduje przerwy w dostawie wody dla odbiorców. Przewiduje się również rozbudowę i modernizację stacji uzdatniania wody. Istniejąca na rezerwa wydajności eksploatowanego ujęcia po rozbudowie i modernizacji stacji uzdatniania wody oraz rozbudowie sieci wodociągowej pozwoli na zaopatrzenie całej zabudowy mieszkaniowej Golcovej i części Domaradza (przysiółków).

W gminie Domaradz brak jest zorganizowanego systemu odprowadzania i oczyszczania ścieków sanitarnych. Teren gminy Domaradz wymaga więc kompleksowego uporządkowania gospodarki wodno-ściekowej. Gmina przystąpiła do wstępnych działań związanych z realizacją budowy systemu zbiorowego odprowadzania i oczyszczania ścieków sanitarnych.

W miejscowości Domaradz przewiduje się rozbudowę i modernizację technologiczną oczyszczalni istniejącej. Nowy obiekt musi posiadać tak wysoką sprawność, aby spełniał wszystkie wymogi określone obowiązującymi normami

Dla zabudowy rozproszonej i przysiółkowej o małej liczbie zabudowań oraz dla pojedynczych oddalonych budynków należy przewidzieć obsługę przez indywidualne lub zbiorcze zagrodowe oczyszczalnie ścieków. Przyjmuje się, że czas realizacji systemu zbiorowego odprowadzania i oczyszczania ścieków sanitarnych na obszarze całej gminy wyniesie od 5 do 10 lat, w zależności od pozyskiwania środków finansowych.

Polityka przestrzenna w strefie III (w której znajduje się obszar objęty zmianą nr 2 Studium) wyznaczonej dla zgrupowania działalności gospodarczej opiera się na niemal równoczesnych działaniach monitoringowych:

1. gromadzeniu informacji o stanie własności i ewentualnych zgłoszeniach sprzedaży, wymiany lub przejęcie terenów
2. tworzenie bazy działek, które można by zaoferować inwestorom
3. po zgłoszeniu się potencjalnych inwestorów i rozpoznaniu ich zamierzeń i dyspozycyjności finansowej - sporządzić w bardzo szybkim czasie plan zagospodarowania przestrzennego w którym obok zasad wyznaczenia terenów i kształtowanie zabudowy będą określone warunki i sposób rozwiązania obsługi komunikacyjnej i inżynierskiej terenu, a w tym szczególnie sposób odprowadzenia i utylizacji ścieków i odpadów
4. pozostałe czynności Zarządu odnoszą się do sfery negocjacji z inwestorami zasad

partycypacji w kosztach realizacji i uzyskiwania środków wspomagających wydatki gminy.

### **5.3. Zidentyfikowanie oddziaływań dopuszczonych rozwiązań projektu zmiany nr 2 Studium mających wpływ na cele środowiskowe**

Nie zidentyfikowano oddziaływania ustaleń projektu zmiany nr 2 Studium mających wpływ na osiągnięcie celów środowiskowych.

### **5.4. Ocena wpływu realizacji projektu zmiany nr 2 Studium na cele środowiskowe oraz wskazanie środków minimalizujących zidentyfikowane oddziaływania**

Na etapie prowadzenia prac budowlanych na wyznaczonym zmianą nr 2 Studium terenie nie przewidują rozwiązań mających negatywny wpływ na cele środowiskowe.

Na etapie realizacji inwestycji przewiduje się negatywny, krótkotrwały wpływ na wody powierzchniowe i podziemne (gruntowe), ale osiągnięcie celów środowiskowych nie będzie zagrożone.

Na etapie funkcjonowania planowanych inwestycji nie przewiduje się znaczącego oddziaływania na cele środowiskowe wód.

Ustalenia zawarte w projekcie zmiany nr 2 Studium nie przewidują rozwiązań mających znaczący wpływ na cele środowiskowe.

Przedstawione w projekcie zmiany nr 2 Studium zapisy dotyczące zagospodarowania przestrzennego nie stanowią zagrożenia dla osiągnięcia celów środowiskowych.

### **5.5. Wskazanie terenów, które ze względu na planowany sposób zagospodarowania będą mogły mieć wpływ na cele środowiskowe JCW**

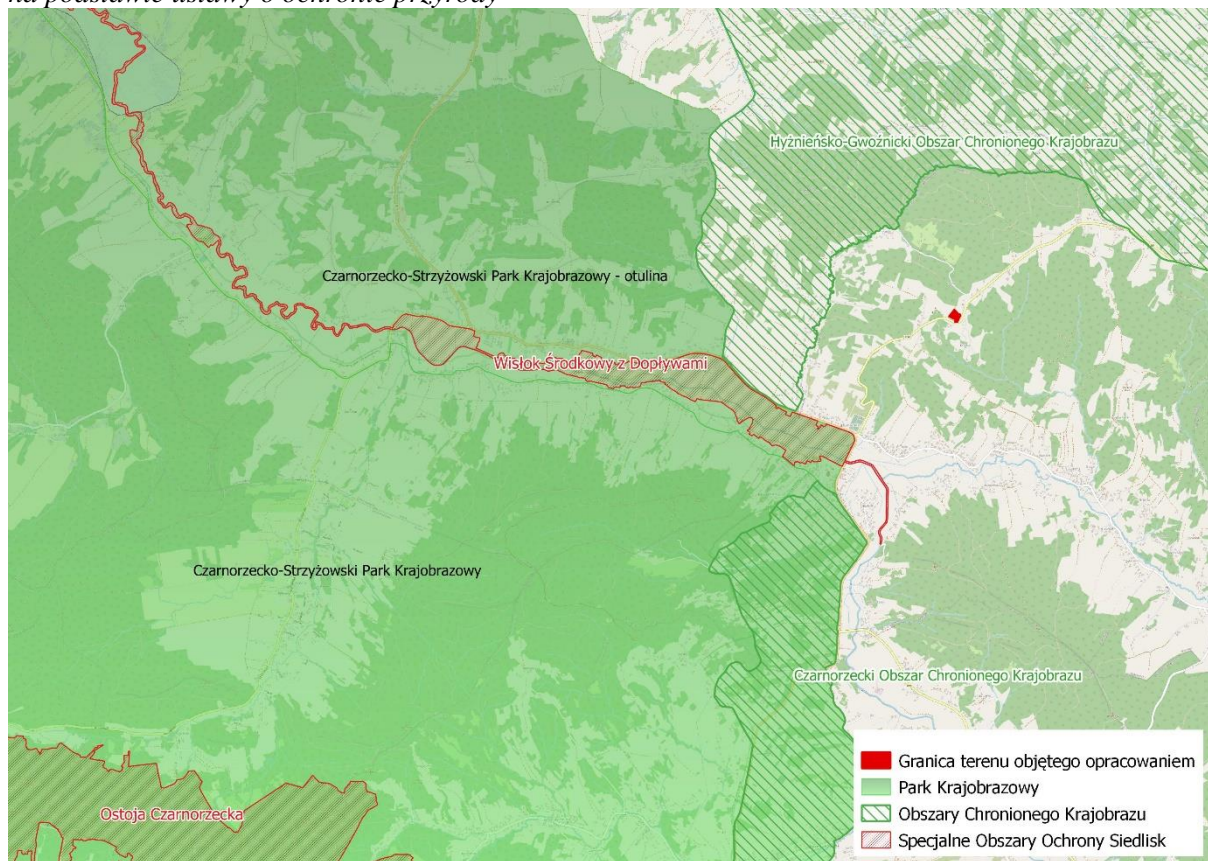
Ustalenia projektu zmiany nr 2 Studium nie przewidują rozwiązań mających znaczący wpływ na cele środowiskowe.

## **6. Analiza i ocena istniejących problemów ochrony środowiska istotnych z punktu widzenia realizacji projektu zmiany nr 2 Studium, w szczególności dotycząca obszarów podlegających ochronie na podstawie przepisów ustawy o ochronie przyrody**

Teren objęty projektem zmiany nr 2 Studium nie naruszają przestrzennie terenów parków narodowych, rezerwatów przyrody, parków krajobrazowych, obszarów chronionego krajobrazu, Natury 2000, użytków ekologicznych, stanowisk dokumentacyjnych, zespołów przyrodniczo-krajobrazowych ani lokalnych korytarzy ekologicznych.



Rysunek 5. Położenie obszaru objętego projektem zmiany nr 2 Studium względem obszarów chronionych na podstawie ustawy o ochronie przyrody



Źródła: opracowanie własne

#### **Obecne problemy ochrony środowiska:**

- nieuregulowana gospodarka wodno-ściekowa;
- nadmierna chemizacja rolnictwa, które prowadzą do degradacji wód powierzchniowych i podziemnych;
- emisja zanieczyszczeń atmosferycznych, której podstawowym źródłem jest spalanie paliw stałych w celach grzewczych oraz transport samochodowy;
- degradacja klimatu akustycznego;
- przeobrażenia powierzchni ziemi obserwowane w miejscach powierzchniowej eksploatacji złóż;
- napowietrzne linie elektroenergetyczne wysokiego napięcia.

W obowiązującym Studium zostały określone ogólne zasady obsługi w zakresie infrastruktury technicznej, które należy dostosować do konkretnych terenów w czasie opracowywania MPZP, co pozwoli na zminimalizowanie, ograniczenie, a nawet rozwiązanie obecnych problemów. Zostanie wprowadzony ład przestrzenny.

Stwierdzono, że potencjalnie negatywne oddziaływanie na środowisko może być związane z:

- zwiększeniem zapotrzebowania na wodę,
- zwiększeniem ilości wytwarzanych ścieków,
- zwiększeniem ilości wytwarzanych odpadów,
- zmniejszeniem istniejącej powierzchni biologicznie czynnej

### 6.1. Identyfikacja, analiza i ocena oddziaływań generowanych ustaleniami projektu zmiany nr 2 Studium na zasoby, twory i składniki przyrody, a także cele ochrony przyrody wymienione w art. 2 ustawy z dnia 16 kwietnia 2004 roku o ochronie przyrody

Ochrona przyrody, o której mowa jest w art. 2 ustawy *o ochronie przyrody* (t.j. Dz.U. 2022 poz. 916 z późn. zm.) polega na zachowaniu, zrównoważonym użytkowaniu oraz odnawianiu zasobów, tworów i składników przyrody:

- 1) dziko występujących roślin, zwierząt i grzybów;
- 2) roślin, zwierząt i grzybów objętych ochroną gatunkową;
- 3) zwierząt prowadzących wędrowny tryb życia;
- 4) siedlisk przyrodniczych;
- 5) siedlisk zagrożonych wyginięciem, rzadkich i chronionych gatunków roślin, zwierząt i grzybów;
- 6) tworów przyrody żywej i nieożywionej oraz kopalnych szczątków roślin i zwierząt;
- 7) krajobrazu;
- 8) zieleni w miastach i wsiach;
- 9) zadrzewień

Identyfikację, analizę i ocenę oddziaływań na zasoby, twory i składniki przyrody generowanych kierunkami projektu zmiany nr 2 Studium, przedstawiono w tabeli 7.

*Tabela 7. Identyfikacja, analiza i ocena oddziaływań na zasoby, twory i składniki przyrody generowanych ustaleniami projektu zmiany nr 2 Studium*

Zasoby, twory i składniki przyrody	Identyfikacja, analiza i ocena oddziaływań generowanych ustaleniami projektu Zmiany Studium
dziko występujące rośliny, zwierzęta i grzyby	Tereny objęte projektem zmiany nr 2 Studium to w większości tereny rolnicze różnych klas bonitacyjnych
rośliny, zwierzęta i grzyby objęte ochroną gatunkową	obrębnie terenów objętych projektem zmiany nr 2 Studium, nie stwierdzono występowania roślin, grzybów objętych ochroną gatunkową ani miejsc lęgowych zwierząt objętych ochroną gatunkową;
zwierzęta prowadzące wędrowny tryb życia	Nie stwierdzono, aby przez teren objęty projektem zmiany nr 2 Studium przebiegały międzynarodowe, krajowe, regionalne szlaki migracyjne zwierząt. Nie stwierdzono także, aby tereny te stanowiły miejsca odpoczynku w czasie wędrówek zwierząt. Nie stwierdzono też miejsc gniazdowania i miejsc rozrodu gatunków naturowych;
siedliska przyrodnicze	W obrębnie terenów objętych projektem zmiany nr 2 Studium nie stwierdzono priorytetowych siedlisk przyrodniczych objętych ochroną.
siedliska zagrożone wyginięciem, rzadkie i chronione gatunki roślin, zwierząt i grzybów	W obrębnie terenu projektu zmiany nr 2 Studium nie stwierdzono występowania siedlisk zagrożonych wyginięciem, rzadkich i chronionych gatunków roślin, zwierząt i grzybów.
twory przyrody żywej i nieożywionej oraz kopalne szczątki roślin i zwierząt	W obszarze objętym projektem zmiany nr 2 Studium, nie występują pomniki przyrody żywej i nieożywionej, a także kopalne szczątki roślin i zwierząt.
krajobrazu	obecnie są to tereny rolnicze. W przypadku realizacji produkcja przemysłowa, składy, magazyny oraz produkcja energii nastąpią zmiana

	obecnego krajobrazu. Wykształci się nowy krajobraz związany z rozwojem technicznym i technologicznym
zieleni w miastach i wsiach	w obrębie terenu objętego projektem zmiany nr 2 Studium nie ma terenów zieleni miejskiej oraz wiejskiej (parki wiejskie),
zadrzewienia	W granicach projektu zmiany nr 2 Studium znajdują się pojedyncze zadrzewienia, które w wyniku realizacji jego ustaleń mogą ulec częściowemu zniszczeniu.

Zgodnie z art. 2, ust. 2 ustawy *o ochronie przyrody* celem ochrony przyrody jest:

- 1) utrzymanie procesów ekologicznych i stabilności ekosystemów;
- 2) zachowanie różnorodności biologicznej;
- 3) zachowanie dziedzictwa geologicznego i paleontologicznego;
- 4) zapewnienie ciągłości istnienia gatunków roślin, zwierząt i grzybów, wraz z ich siedliskami, przez ich utrzymywanie lub przywracanie do właściwego stanu ochrony;
- 5) ochrona walorów krajobrazowych, zieleni w miastach i wsiach oraz zadrzewień;
- 6) utrzymywanie lub przywracanie do właściwego stanu ochrony siedlisk przyrodniczych, a także pozostałych zasobów, tworów i składników przyrody;
- 7) kształtowanie właściwych postaw człowieka wobec przyrody przez edukację, informowanie i promocję w dziedzinie ochrony przyrody.

Wnioskowanie czy ustalenia projektu Zmiany nr 2 Studium mają wpływ na realizację celów ochrony przyrody wymienionych w art. 2, ust. 2 ustawy *o ochronie przyrody* przedstawiono w tabeli 8.

*Tabela 8. Wnioskowanie czy ustalenia projektu zmiany nr 2 Studium mają wpływ na realizację celów ochrony przyrody wymienionych w art. 2, ust. 2 ustawy o ochronie przyrody*

<b>Cele ochrony przyrody</b>	<b>Wnioskowanie czy ustalenia projektu zmiany nr 2 mają wpływ na realizację celów ochrony przyrody wymienionych w art. 2, ust. 2 ustawy o ochronie przyrody</b>
utrzymanie procesów ekologicznych i stabilności ekosystemów	Nie przewiduje się, aby w wyniku realizacji ustaleń projektu zmiany nr 2 Studium nie zostały utrzymane procesy ekologiczne i stabilność ekosystemów. W projekcie zmiany nr 2 Studium obowiązuje zachowanie powierzchni biologicznie czynnej, na nie mniej niż 10% powierzchni działki budowlanej
zachowanie dziedzictwa geologicznego i paleontologicznego	W obszarze objętym projektem zmiany nr 2 Studium nie występują elementy geologiczne i paleontologiczne.
zapewnienie ciągłości istnienia gatunków roślin, zwierząt i grzybów, wraz z ich siedliskami, przez ich utrzymywanie lub przywracanie do właściwego stanu ochrony	Nie przewiduje się, aby w wyniku realizacji ustaleń projektu zmiany nr 2 Studium nie została zapewniona ciągłość istnienia gatunków roślin, zwierząt i grzybów, wraz z ich siedliskami;
ochrona walorów krajobrazowych, zieleni w miastach i wsiach oraz zadrzewień	Krajobraz w obrębie terenów objętych projektem zmiany nr 2 Studium zostanie częściowo zmieniony. Zgodnie z ustaleniami projektu zmiany nr 2 Studium, tereny, które są obecnie rolniczymi zostaną zabudowane wolnostojącymi: budynkami garażowymi, gospodarczymi, magazynowymi i innych służącymi funkcji produkcyjnej. Projekt zmiany nr 2 Studium dopuszcza również lokalizację urządzeń dopuszcza się lokalizowanie urządzeń wytwarzających energię elektryczną z odnawialnych źródeł energii, w

	tym o mocy powyżej 500 kW przy równoczesnym zakazie lokalizacji elektrowni wiatrowych.
utrzymywanie lub przywracanie do właściwego stanu ochrony siedlisk przyrodniczych, a także pozostałych zasobów, tworów i składników przyrody	Nie występują tu siedliska przyrodnicze, które należy utrzymać, bądź przywrócić do właściwego stanu ochrony.
kształtowanie właściwych postaw człowieka wobec przyrody przez edukację, informowanie i promocję w dziedzinie ochrony przyrody	Nie jest przedmiotem ustaleń projektu zmiany nr 2 Studium

**6.2. Identyfikacja, analiza i ocena oddziaływań generowanych ustaleniami projektu Zmiany Studium na ochronę przyrody i cele utworzenia Hyżnieńsko-Gwoźnicki Obszar Chronionego Krajobrazu, w tym wnioskowanie czy ustalenia projektu Zmiany Studium nie łamią zakazów obowiązujących w granicach tego Obszaru**

Obszar objęty opracowaniem znajduje się poza obszarami chronionego krajobrazu. Najbliżej, w odległości około 1,6 km, położony jest Hyżnieńsko-Gwoźnicki Obszar Chronionego Krajobrazu, status prawny Obszaru określa Uchwała nr Nr XXXIX/781/13 Sejmiku Województwa Podkarpackiego z dnia 28 października 2013 w sprawie Hyżnieńsko-Gwoźnickiego Obszar Chronionego Krajobrazu (Dz. Urz. Województwa Podkarpackiego z 2013 r. poz. 3584 z późn.zm.).

Analizowana uchwała w sprawie Hyżnieńsko-Gwoźnickiego Obszar Chronionego Krajobrazu wprowadza w § 3 ust.1 następujące zakazy:

Na terenie Obszaru zakazuje się:

- 1) realizacji przedsięwzięć mogących znacząco oddziaływać na środowisko w rozumieniu przepisów ustawy z dnia 3 października 2008 r. o udostępnianiu informacji o środowisku i jego ochronie, udziale społeczeństwa w ochronie środowiska oraz o ocenach oddziaływania na środowisko;
- 2) zabijania dziko występujących zwierząt, niszczenia ich nor, legowisk, innych schronień i miejsc rozrodu oraz tarlisk, złożonej ikry, z wyjątkiem amatorskiego połowu ryb oraz wykonywania czynności związanych z racjonalną gospodarką rolną, leśną, rybacką i łowiecką; z wyłączeniem przedsięwzięć;
- 3) likwidowania i niszczenia zadrzewień śródpolnych, przydrożnych i nadwodnych, jeżeli nie wynikają one z potrzeby ochrony przeciwpowodziowej i zapewnienia bezpieczeństwa ruchu drogowego lub wodnego lub budowy, odbudowy, utrzymania, remontów lub naprawy urządzeń wodnych;
- 4) wykonywania prac ziemnych trwale zniekształcających rzeźbę terenu, z wyjątkiem prac związanych z zabezpieczeniem przeciwpowodziowym lub przeciwoświsłowym lub utrzymaniem, budową, odbudową, naprawą lub remontem urządzeń wodnych;
- 5) dokonywania zmian stosunków wodnych, jeżeli służą innym celom niż ochrona przyrody lub zrównoważone wykorzystanie użytków rolnych i leśnych oraz racjonalna gospodarka wodna lub rybacka;
- 6) likwidowania naturalnych zbiorników wodnych, starorzeczy i obszarów wodnoblotnych.

Zakaz zabijania dziko występujących zwierząt, niszczenia ich nor, legowisk, innych schronień i miejsc rozrodu oraz tarlisk, złożonej ikry, z wyjątkiem amatorskiego połowu ryb oraz wykonywania czynności związanych z racjonalną gospodarką rolną, leśną, rybacką i łowiecką nie dotyczy:

1. czynności podlegających zakazom w stosunku do gatunków chronionych, wykonywanych na podstawie zezwoleń lub aktów prawa miejscowego wydanych przez uprawnione organy oraz wydawania tych zezwoleń i aktów prawa miejscowego.

2. czynności w stosunku do gatunków wymienionych w rozporządzeniu Ministra Środowiska z dnia 9 września 2011 r. w sprawie listy roślin i zwierząt gatunków obcych, które w przypadku uwolnienia do środowiska przyrodniczego mogą zagrozić gatunkom rodzimym lub siedliskom przyrodniczym,

3. realizacji działań zapewniających bezpieczeństwo sanitarno - epidemiologiczne oraz mających na celu ochronę zdrowia lub życia

Zakaz realizacji przedsięwzięć mogących znacząco oddziaływać na środowisko ten nie dotyczy: realizacji przedsięwzięć dopuszczonych w obowiązujących studiach uwarunkowań i kierunków zagospodarowania przestrzennego i miejscowych planach zagospodarowania przestrzennego, uzgodnionych z właściwym organem ochrony środowiska w ramach postępowania przeprowadzonego zgodnie z art. 23 ust. 5 ustawy z dnia 16 kwietnia 2004r. o ochronie przyrody oraz rozbudowy, przebudowy istniejących obiektów budowlanych oraz realizacji przedsięwzięć w istniejących obiektach budowlanych.

Zakazy zabijania dziko występujących zwierząt, niszczenia ich nor, legowisk, innych schronień i miejsc rozrodu oraz tarlisk, złożonej ikry, z wyjątkiem amatorskiego połowu ryb, wykonywania prac ziemnych trwale zniekształcających rzeźbę terenu i dokonywania zmian stosunków wodnych nie dotyczą realizacji zapisów studiów uwarunkowań i kierunków zagospodarowania przestrzennego i miejscowych planów zagospodarowania przestrzennego, dla których w wyniku postępowania przeprowadzonego zgodnie z art. 23 ust. 5 ustawy z dnia 16 kwietnia 2004 r. o ochronie przyrody wykazano brak znacząco negatywnego wpływu na ochronę przyrody Obszaru; czynności wykonywanych w ramach przedsięwzięć mogących znacząco oddziaływać na środowisko, dla których przeprowadzona ocena oddziaływania na środowisko wykazała brak negatywnego wpływu na ochronę przyrody i ochronę krajobrazu obszaru chronionego krajobrazu, w zakresie niezbędnym do realizacji tych przedsięwzięć; zabiegów czynnej ochrony przyrody wykonywanych przez organy ochrony przyrody.

Zakaz likwidowania zadrzewień śródpolnych, przydrożnych i nadwodnych nie dotyczy czynności wykonywanych w ramach przedsięwzięć mogących znacząco oddziaływać na środowisko, dla których przeprowadzona ocena oddziaływania na środowisko wykazała brak negatywnego wpływu na ochronę przyrody i ochronę krajobrazu obszaru chronionego krajobrazu, w zakresie niezbędnym do realizacji tych przedsięwzięć. Oprócz tego nie dotyczy zabiegów czynnej ochrony przyrody wykonywanych przez organy ochrony przyrody, a także zadrzewień rosnących na działkach oznaczonych w ewidencji gruntów jako grunty orne, za wyjątkiem zadrzewień rosnących w obrębie tych działek w odległości do 1 m od ich granic.

Teren wskazany do opracowania zmiany nr 2 Studium znajduje się w odległości około 1,6 km od granicy Hyżnieńsko-Gwoźnicki Obszar Chronionego Krajobrazu. Wprowadzane

ustaleniami zmiany nr 2 Studium zmiany przestrzenne będą polegały na wyznaczeniu zabudowy produkcyjnej z dopuszczeniem realizacji urządzeń do produkcji energii odnawialnej.

Planowana inwestycja nie spowoduje przekształceń rzeźby terenu w skali makro, które naruszyłyby obecne walory krajobrazowe. Zaistniałe zmiany będą miały charakter miejscowy.

Zgodnie z ww. rozporządzeniem na terenie OCHK nie dopuszcza się realizacji przedsięwzięć mogących znacząco oddziaływać na środowisko. Odstępstwa od ustanowionej reguły dotyczą przedsięwzięć, dla których przeprowadzona procedura oceny oddziaływania na środowisko wykazała brak niekorzystnego wpływu na stan przyrody Obszaru o czym decyduje organ właściwy do wydania decyzji o środowiskowych uwarunkowaniach zgody na realizację przedsięwzięcia.

Zakaz zabijania dziko występujących zwierząt, niszczenia ich nor, legowisk, innych schronień i miejsc rozrodu oraz tarlisk, złożonej ikry wynika z ustaleń ustawy o ochronie przyrody i rozporządzeń wykonawczych do tej ustawy. Obowiązuje on niezależnie od dokumentów planistycznych. Przedmiotowy projekt zmiany nr 2 Studium nie zawiera rozstrzygnięć, które mogłyby w jakikolwiek sposób wpłynąć na złamanie tego zakazu. Warto zwrócić uwagę, że zakaz zabijania dziko żyjących zwierząt obowiązuje również poza obszarami chronionymi.

### **6.3. Identyfikacja, analiza i ocena oddziaływań generowanych ustaleniami projektu zmiany nr 2 Studium na korytarz migracji dużych ssaków ujęty w opracowaniu pt.: Projekt korytarzy ekologicznych łączących Europejską Sieć Natura 2000 w Polsce” (Jędrzejewski i in. 2005)**

W dokumencie „Projekt korytarzy ekologicznych łączących europejską sieć Natura 2000 w Polsce” (Jędrzejewski i in. 2005, aktualizacja 2012 r.) zostały wyznaczone lądowe (leśne) korytarze ekologiczne migracji dużych ssaków lądowych. W opracowaniu wyznaczone zostały korytarze migracji dużych zwierząt leśnych na terenie Polski w oparciu o wieloletnie analizy migracji wilków i rysy (jako gatunków wskaźnikowych) oraz w oparciu o analizy stopnia lesistości i zabudowy terenów potencjalnych korytarzy ekologicznych. Ochrona korytarzy ma na celu zapewnienie łączności siedlisk dużych ssaków lądowych. Dla leśnych korytarzy ekologicznych najbardziej istotne są zagrożenia związane z przecięciem się tras migracji zwierząt i wyznaczonych korytarzy przebiegu autostrad, dróg ekspresowych, dróg krajowych oraz linii kolejowych o znacznym natężeniu ruchu.

Według opracowania Projekt korytarzy ekologicznych łączących Europejską Sieć Ekologiczną Natura 2000 w Polsce zapewnienie skutecznej ochrony korytarzy ekologicznych wymaga szeregu wielopoziomowych działań. Do najważniejszych należą:

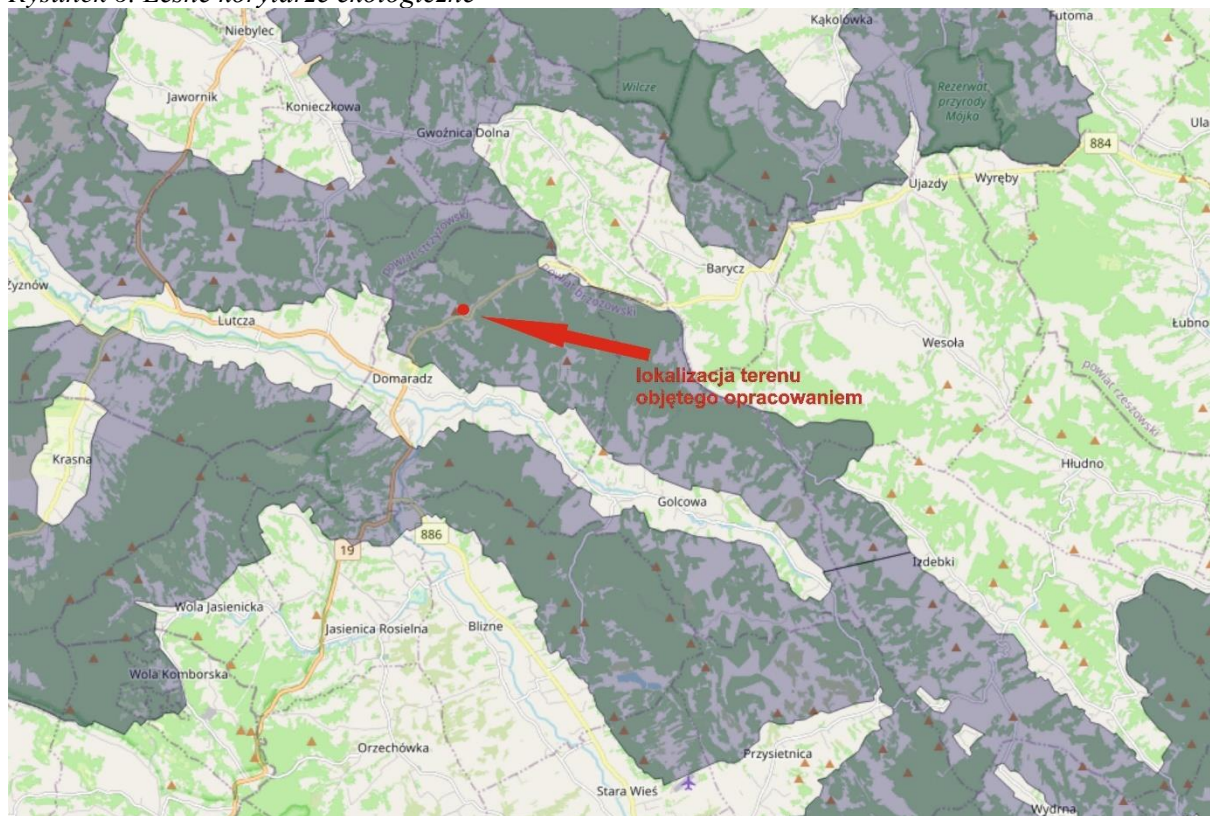
- Pełniejsze uwzględnienie korytarzy ekologicznych w prawodawstwie, nadanie korytarzom odpowiedniego statusu prawnego i ochronnego – nie dotyczy projektu zmiany nr 2 Studium
- Wpisanie ochrony korytarzy w strategie i programy krajowe, regionalne i lokalne – nie dotyczy projektu zmiany nr 2 Studium
- Objęcie ochroną prawną najważniejszych odcinków korytarzy (np. OChK) – teren objęty projektem nie dotyczy projektu zmiany nr 2 Studium nie znajduje się w obrębie Hyżnińsko-Gwoźnicki Obszar Chronionego Krajobrazu
- Minimalizowanie konfliktów pomiędzy przebiegiem korytarzy, a planowanymi i realizowanymi inwestycjami transportowymi (drogami i kolejami) – projekt nie dotyczy



- projektu zmiany nr 2 Studium nie przewiduje realizacji dróg o dużym natężeniu ruchu, dla których należy przewidzieć przejścia dla zwierząt;
- Ochrona najbardziej newralgicznych i zagrożonych odcinków przed zabudową ciągłą – projekt nie dotyczy projektu zmiany nr 2 Studium obejmuje tylko część terenów znajdujących się w miejscowości Domaradz
  - Weryfikacja i ewentualna rozbudowa sieci na poziomie województw, powiatów i gmin; wytyczenie sieci korytarzy lokalnych – należy rozważyć wykonanie opracowania obejmującego wyznaczenie takich korytarzy ekologicznych w obrębie całej gminy, którymi faktycznie przemieszczają się zwierzęta;
  - Edukacja.

Teren objęty projektem zmiany nr 2 Studium znajduje się w obrębie korytarza ekologicznego wyznaczonego w opracowaniu „Projekt korytarzy ekologicznych łączących Europejską Sieć Natura 2000 w Polsce”(Jędrzejewski i in. 2005, aktualizacja 2012 r.), w sąsiedztwie terenów zabudowanych.

Rysunek 6. Leśne korytarze ekologiczne



Źródło: [www.mapa.korytarze.p](http://www.mapa.korytarze.p)

#### 6.4. Identyfikacja, analiza i ocena oddziaływań generowanych zapisami projektu zmiany Studium na cele i przedmioty ochrony obszarów Natura 2000: Wisłok Środkowy z Dopływami (PLH180030), i ich integralność oraz powiązania z innymi obszarami (spójność sieci Natura 2000)

Na terenie objętym zmianą nr 2 Studium nie wyznaczono Obszarów Natura 2000. Najbliżej położonym obszarem Natura 2000 jest: Wisłok Środkowy z Dopływami (PLH180030) (około 2,5 km). Oceny wpływu realizacji projektowanego zainwestowania na obszar Natura 2000 dokonano poprzez identyfikację i analizę przewidywanych oddziaływań na cele i przedmioty ochrony obszaru Natura 2000 Wisłok Środkowy z Dopływami.

Tabela 16 zawiera charakterystykę obszaru Natura 2000, sporządzoną w oparciu o Standardowy Formularz Danych.

Tabela 9. Podstawowe dane dotyczące obszaru Natura 2000 Wisłok Środkowy z Dopływami (PLH180030).

Cel ochrony	Przedmiot ochrony	Zagrożenia istniejące
<b>Wisłok Środkowy z Dopływami (PLH180030)</b>		
<p>Obszar obejmuje rzekę Wisłok na odcinku od zapory w Sieniawie do zbiornika zaporowego w Rzeszowie, oraz dolną część rzeki Stobnicy, od mostu drogowego na trasie Domaradz-Golcowa do ujścia. Oba ciekі mają charakter podgórski, typowy dla pogórzy karpaccich.</p> <p>Obszar wyznaczono dla ochrony ichtiofauny, obfitującej w wiele rzadkich, zagrożonych gatunków ryb, znanych w Polsce z nielicznych stanowisk. Łącznie stwierdzono tu ponad 30 gatunków, w tym aż 9 z załącznika II Dyrektywy Rady 92/43/EWG. Są to: minóg strumieniowy Lampetra planeri, kiełb Kesslera Gobio kessleri, kiełb białopłetwy Gobio albipinnatus, brzanka Barbus meridionalis, boleń Aspius aspius, różanka Rhodeus sericeus amarus, głowacz białopłetwy Cottus gobio, koza Cobitis taenia, piskorz Misgurnus fossilis.</p> <p>Oprócz siedlisk właściwych dla ryb obszar chroni także 4 siedliska przyrodnicze z załącznika I Dyrektywy Rady 92/43/EWG. Na gruntach pozostających w zarządzie</p>	<p><b>Gatunki objęte art. 4 dyrektywy 2009/147/WE i gatunki wymienione w załączniku II do dyrektywy 92/43/EWG:</b></p> <p><b>1130</b> boleń <i>Aspius aspius</i>  <b>5264</b> brzanka <i>Barbus carpathicus</i>  <b>1149</b> - <i>Cobitis taenia</i> -  <b>1163</b> głowacz białopłetwy <i>Cottus gobio</i>  <b>1096</b> minóg strumieniowy <i>Lampetra planeri</i>  <b>1355</b> wydra <i>Lutra Lutra</i>  <b>1060</b> czerwończyk nieparek <i>Lycaena dispar</i>  <b>1145</b> piskorz <i>Misgurnus fossilis</i>  <b>6179</b> modraszek <i>nausitous Phengaris nausithous</i>  <b>6177</b> modraszek telejus <i>Phengaris Telesiu</i>  <b>5339</b> różanka <i>Rhodeus sericeus Marus</i>  <b>6144</b> kiełb białopłetwy <i>Romanogobio albipinnatus</i>  <b>6143</b> kiełb Kesslera <i>Romanogobio kessleri</i>  <b>1032</b> – <i>Unio crassus</i></p> <p><b>Siedliska przyrodnicze:</b>  <b>6410</b> - zmiennowilgotne łąki trzęś licowe  <b>6510</b> - niżowe i górskie świeże łąki  <b>9170</b> - grąd środkowoeuropejski i subkontynentalny  <b>91E0</b> - łągi wierzbowe, topolowe, olszowe i jesionowe</p>	<p><b>Najważniejsze oddziaływania i działalność mające duży wpływ na obszar:</b></p> <p><b><u>Oddziaływania negatywne</u></b></p> <p><b>Wysoki poziom (H) zewnętrzne:</b>  <b>J02.12</b> - tamy, wały, sztuczne plaże - ogólnie</p> <p><b>Wysoki poziom (H) wewnętrzne:</b>  <b>A02</b> zmiana sposobu uprawy w tym również zakładanie wieloletnich upraw nierzecznych  <b>E03.01</b> pozbywanie się odpadów z gospodarstw domowych / obiektów rekreacyjnych  <b>K04</b>- międzygatunkowe interakcje wśród roślin  <b>F02.03</b> chwywanie, trucie, kłusownictwo</p> <p><b>Średni poziom (M) wewnętrzne:</b>  <b>F03.02.03</b> chwywanie, trucie, kłusownictwo  <b>J02.03</b> regulowanie (prostowanie) koryt rzecznych i zmiana przebiegu koryt rzecznych</p> <p><b>Niski poziom (M) wewnętrzne</b>  <b>D01.02</b> drogi autostrady</p>

<p>Nadleśnictwa Strzyżów jest to łąka, fragment lasu przylegający do Wisłoka na terasie nadzalewowej między Gbiskami a Wysoką Strzyżowską oraz występujący w jego obrębie niewielki powierzchniowo fragment łągów wierzbowych i wierzbowo-topolowych.</p> <p>Obok towarzyszących rzekom łągów i, zajmujących nieco wyżej położone miejsca, łąk, do przedmiotów ochrony włączono również łąki świeże i zmiennowilgotne. Łąki są lokalną ostoją płazów oraz miejscem żerowania gniazdujących w okolicy par bociana białego, a łąki zmiennowilgotne są także miejscem bytowania trzech gatunków motyli z załącznika II Dyrektywy Rady 92/43/EWG, uznanych za przedmioty ochrony: modraszki z rodzaju Glaucopsyche – modraszka telejusa Glaucopsyche teleius i modraszka nausitosa Glaucopsyche nausithous – oraz czerwończyka nieparka Lycaena dispar.</p>	<p><b>D02.01</b> linie energetyczne i telefoniczne</p> <p><b>Jednoczesne:</b> X – brak zagrożeń i nacisków</p> <p><b><u>Oddziaływania pozytywne</u></b></p> <p><b>wewnętrzne:</b></p> <p><b>Wysoki poziom (H)</b> <b>F02.03</b> Wędkarstwo J01</p> <p><b>Niski poziom (L)</b> <b>D01.02</b> drogi autostrady <b>D02.01</b> linie energetyczne i telefoniczne</p> <p><b>Jednoczesne:</b> X – brak zagrożeń i nacisków</p>
---	--

Tabela 10. Analiza oddziaływań na przedmioty ochrony znajdujące się w obszarze Natura Wisłok Środkowy z Dopływami (PLH180030)

Przedmiot ochrony obszarów Natura 2000	Zagrożenia istniejące	Oddziaływania związane z realizacją projektu zmiany nr 2 Studium
<b>Wisłok Środkowy z Dopływami (PLH180030)</b>		
<p><b>Gatunki objęte art. 4 dyrektywy 2009/147/WE i gatunki wymienione w załączniku II do dyrektywy 92/43/EWG:</b></p> <p><b>1130</b> boleń <i>Aspius aspius</i>  <b>5264</b> brzanka <i>Barbus carpathicus</i>  <b>1149</b> - <i>Cobitis taenia</i> -  <b>1163</b> głowacz białopłetwy <i>Cottus gobio</i>  <b>1096</b> minóg strumieniowy <i>Lampetra planeri</i></p>	<b><u>Oddziaływania negatywne</u></b>	
	<p><b>Poziom wysoki (H) zewnętrzne:</b></p> <p><b>J02.12</b> - tamy, wały, sztuczne plaże - ogólnie</p>	Nie jest zależne od ustaleń zmiany nr 2 Studium
	<p><b>Oddziaływania negatywne</b></p> <p><b>Wysoki poziom (H) wewnętrzne</b></p>	

<p><b>1355</b> wydra Lutra Lutra  <b>1060</b> czerwonończyk nieparek Lycaena dispar  <b>1145</b> piskorz Misgurnus fossilis  <b>6179</b> modraszek nausitous Phengaris nausithous  <b>6177</b> modraszek telejus Phengaris Telesiu  <b>5339</b> różanka Rhodeus sericeus Marus  <b>6144</b> kielb białopłetwy Romanogobio albipinnatus  <b>6143</b> kielb Kesslera Romanogobio kesslerii  <b>1032</b> – Unio crassus</p> <p><b>Siedliska przyrodnicze:</b>  <b>6410</b> - zmiennowilgotne łąki trzęślicowe  <b>6510</b> - niżowe i górskie świeże łąki  <b>9170</b> - grąd środkowoeuropejski i subkontynentalny  <b>91E0</b> - łągi wierzbowe, topolowe, olszowe i jesionowe</p>	<p><b>A02</b> zmiana sposobu uprawy w tym również zakładanie wieloletnich upraw nierzewnych</p>	<p>Nie jest zależne od ustaleń zmiany nr 2 Studium</p>
	<p><b>E03.01</b> pozbywanie się odpadów z gospodarstw domowych / obiektów rekreacyjnych</p>	<p>Nie jest zależne od ustaleń zmiany nr 2 Studium</p>
	<p><b>K04-</b> międzygatunkowe interakcje wśród roślin</p>	<p>Nie przewiduje się. Brak znaczących oddziaływań</p>
	<p><b>F02.03</b> Wędkarstwo</p>	<p>Nie jest zależne od ustaleń zmiany nr 2 Studium</p>
	<p><b>Oddziaływania negatywne</b>   <b>Średni poziom (M) wewnętrzne</b></p>	
	<p><b>F03.02.03</b> chwytność, trucie, kłusownictwo</p>	<p>Ten rodzaj zagrożeń nie jest zależny od ustaleń projektu zmiany nr 2 Studium .</p>
	<p><b>J02.03</b> Regulowanie (prostowanie) koryt rzecznych i zmiana przebiegu koryt rzecznych</p>	<p>Nie jest zależne od ustaleń zmiany nr 2 Studium</p>
	<p><b>Oddziaływania negatywne</b>   <b>Niski poziom (M) wewnętrzne</b></p>	
	<p><b>D01.02</b> drogi autostrady</p>	<p>Nie dotyczy ustaleń zmiany nr 2 Studium</p>
	<p><b>D02.01</b> linie energetyczne i telefoniczne</p>	<p>Nie przewiduje się. Brak znaczących oddziaływań</p>
	<p><b>Oddziaływania pozytywne</b>  <b>Wysoki poziom (H) wewnętrzne:</b></p>	
	<p><b>F02.03</b> Wędkarstwo  J01</p>	<p>Ten rodzaj zagrożeń nie jest zależny od ustaleń projektu zmiany nr 2 Studium</p>
	<p><b>Oddziaływania pozytywne</b>  <b>Niski poziom (L) wewnętrzne:</b></p>	
	<p><b>D01.02</b> drogi autostrady</p>	<p>Nie dotyczy ustaleń zmiany nr 2 Studium</p>
	<p><b>D02.01</b> linie energetyczne i telefoniczne</p>	<p>Nie przewiduje się. Brak znaczących oddziaływań</p>

Analiza zagrożeń dla przedmiotów ochrony w ramach obszarów Natura 2000 wykazała, że realizacja kierunków rozwoju, zagospodarowania określonych w projekcie zmiany nr 2 Studium nie będzie powodowała niekorzystnych, znaczących oddziaływań.

Przewiduje się, iż oddziaływania generowane poprzez realizację nowego zainwestowania, które potencjalnie mogą wpływać na cele ochrony obszarów Natura 2000 Wisłok Środkowy z Dopływami (PLH180030) będą mieć znikomy charakter. Mogą wystąpić, na niewielką skalę, oddziaływania pośrednie (małoznaczące), krótkoterminowe, odwracalne, długoterminowe, stałe związane z emisją zanieczyszczeń pochodzących z ogrzewania obiektów, możliwe do ograniczenia poprzez preferowanie wysokosprawnych, zautomatyzowanych źródeł ciepła w indywidualnych systemach grzewczych. Mogą też wystąpić oddziaływania związane wytwarzaniem ścieków bytowych i przemysłowych (możliwe do ograniczenia poprzez przyłączenie do nowych obiektów do istniejącej lub projektowanej sieci kanalizacyjnej,) małoznaczące, długoterminowe, pośrednie.

#### **7. Cele ochrony środowiska ustanowione na szczeblu międzynarodowym, wspólnotowym i krajowym istotne z punktu widzenia projektu Zmiany Studium oraz sposoby, w jakich te cele i inne problemy ochrony środowiska zostały uwzględnione podczas opracowywania projektu Zmiany Studium**

Projekt zmiany Nr 2 Studium opracowany został zgodnie z przepisami dotyczącymi ochrony środowiska na szczeblu międzynarodowym i wspólnotowym. Ochrona środowiska w Polsce realizowana jest poprzez odpowiednie akty prawne tj. ustawy i rozporządzenia.

Najważniejszym aktem prawnym, po części będącym wynikiem ustaleń w zakresie ochrony środowiska na szczeblu międzynarodowym, transpozycji dyrektywy 2001/42/WE Parlamentu Europejskiego i Rady Europy w sprawie ocen oddziaływania niektórych planów i programów na środowisko oraz realizacji podpisanej przez Polskę w Aarhus w 1998 roku Konwencji EKG ONZ o dostępie do informacji, udziale społeczeństwa w podejmowaniu decyzji oraz dostępie do sprawiedliwości w sprawach dotyczących środowiska, na podstawie, którego wykonano niniejszą prognozę oddziaływania na środowisko jest ustawa z dnia 3 października 2008 r. *o udostępnianiu informacji o środowisku i jego ochronie, udziale społeczeństwa w ochronie środowiska oraz o ocenach oddziaływania na środowisko* (t.j. Dz.U 2018 poz.2081). Kolejnym istotnym dokumentem z punktu widzenia ochrony środowiska na szczeblu międzynarodowym jest Konwencja o Różnorodności Biologicznej sporządzona w Rio de Janeiro z dnia 5 czerwca 1992 roku, która w Artykule 14 wprowadza odpowiednie procedury wymagające wykonania oceny oddziaływania na środowisko projektów, które mogą mieć znaczenie dla różnorodności biologicznej. Projekt Zmiany nr 2 Studium powinien spełniać wymogi zawarte w dokumencie Polityka Ekologiczna Państwa w latach 2009-2012 z perspektywą do roku 2016 tj. kształtować ład przestrzenny pozwalając na racjonalną gospodarkę. Przez ład przestrzenny należy rozumieć sposób ukształtowania przestrzeni, który tworzy harmonijną całość. Należy również pamiętać o zasadzie zrównoważonego rozwoju, o której mówi Konstytucja RP w art. 5 – „Rzeczpospolita Polska (...) zapewnia ochronę środowiska, kierując się zasadą zrównoważonego rozwoju”.

Najważniejszymi ustaleniami w zakresie ochrony środowiska na szczeblu państw członkowskich są następujące akty prawne o charakterze wspólnotowym:

- Konwencja o obszarach wodno-błotnych mających znaczenie międzynarodowe, zwłaszcza jako środowisko życiowe ptactwa wodnego - Konwencja Ramsarska z dnia 2 lutego 1971 r., (Dz. U. z 1978, Nr 7, poz. 24 i 25);
- Konwencja o ochronie gatunkowej dzikiej flory i fauny europejskiej oraz ich siedlisk, Berno z dnia 10 września 1979 r. (Dz. U. z 1996 r., Nr 58, poz. 263);



- w/w Konwencji o różnorodności biologicznej przyjęta w Nairobi dnia 22 maja 1992 r. podpisana w Rio de Janeiro w dniu 5 czerwca 1992 r. (Dz. U. z 1995 r. Nr 118, poz. 565),
- Konwencja o ochronie migrujących gatunków dzikich zwierząt - Konwencja Bońska z dnia 23 czerwca 1979 r., (Dz. U. z 2003 r. Nr 2, poz. 17);
- Konwencja o ochronie europejskiej dzikiej przyrody i siedlisk naturalnych - Konwencja Berneńska z dnia 19 września 1979 r. (Dz. U. z 1996 r., Nr 58, poz. 263);
- Europejska Konwencja Krajobrazowa, sporządzona we Florencji dnia 20 października 2000 r. (Dz. U. z 2006 r. Nr 14, poz. 98);
- dyrektywę Rady 79/40/EWG z dnia 2 kwietnia 1979 r. w sprawie ochrony dzikich ptaków ze zmianami;
- dyrektywę Rady 92/43/EWG z dnia 21 maja 1992 r. w sprawie ochrony siedlisk przyrodniczych oraz dzikiej fauny i flory.

Wyżej wymienione dyrektywy są podstawą prawną utworzenia Europejskiej Sieci Ekologicznej NATURA 2000, której głównym celem jest zachowanie zagrożonych wyginięciem siedlisk przyrodniczych oraz gatunków roślin i zwierząt w skali Europy. Oprócz ww. aktów prawnych na uwagę zasługują także:

- dyrektywa Parlamentu Europejskiego i Rady nr 2001/42/WE z dnia 27 czerwca 2001 r. w sprawie oceny wpływu niektórych planów i programów na środowisko,
- dyrektywa Rady nr 85/337/EWG z dnia 27 czerwca 1985 r. w sprawie oceny skutków wywieranych przez niektóre przedsięwzięcia publiczne i prywatne na środowisko naturalne.

Celem Dyrektywy nr 2001/42/WE jest m.in. „zapewnienie wysokiego poziomu ochrony środowiska i przyczynienie się do uwzględniania aspektów środowiskowych w przygotowaniu i przyjmowaniu planów i programów w celu wspierania stałego rozwoju, poprzez zapewnienie, że zgodnie z niniejszą dyrektywą dokonywana jest ocena wpływu na środowisko niektórych planów i programów, które potencjalnie mogą powodować znaczący wpływ na środowisko.” Natomiast dyrektywa nr 85/337/EWG dotyczy oceny wpływu wywieranego przez niektóre przedsięwzięcia publiczne i prywatne na środowisko.

Należy zaznaczyć, że zapisy dyrektyw, konwencji mają swoje odzwierciedlenie w prawie krajowym. Dokumentem krajowym, przyjmującym za podstawę działań planistycznych ład przestrzenny i zrównoważony rozwój jest ustawa z dnia 27 marca 2003 r. *o planowaniu i zagospodarowaniu przestrzennym*. Artykuł 10 ustawy wymienia istotne czynniki wpływające na proces zrównoważonego rozwoju którymi są m.in.:

- stan ładu przestrzennego i wymogów jego ochrony,
- stan środowiska, w tym stan rolniczej i leśnej przestrzeni produkcyjnej, wielkość i jakość zasobów wodnych oraz wymogi ochrony środowiska, przyrody i krajobrazu kulturowego,
- warunki i jakość życia mieszkańców,
- zagrożenia bezpieczeństwa ludności i jej mienia,

Dokumenty strategiczne muszą być zgodne z obowiązującym prawem, w przeciwnym wypadku z mocy prawa są nieważne.

**8. Analiza i ocena przewidywanych znaczących oddziaływań, w tym oddziaływania bezpośrednie, pośrednie, wtórne, skumulowane, krótkoterminowe, średnioterminowe i długoterminowe, stałe i chwilowe oraz pozytywne i negatywne, na cele i przedmiot ochrony obszaru Natura 2000 oraz integralność obszarów Natura 2000, a także na środowisko, a w szczególności na: różnorodność biologiczną, ludzi, zwierzęta, rośliny, wodę, powietrze, powierzchnię ziemi, klimat, zasoby naturalne, zabytki, dobra materialne**

Na terenie objętym projektem zmiany nr 2 Studium nie wyznaczono Obszarów Natura 2000. Najbliżej położonymi obszarami Natura 2000 są: Wisłok Środkowy z Dopływami PLH180030 (około 2,5 km) oraz Ostoja Czarnorzecka PLH180027 (około 9 km)

Z przeprowadzonych analiz wynika, że:

- nie jest konieczne wyznaczanie kompensacji przyrodniczej;
- nie będzie znaczących oddziaływań na obszar Natura 2000;
- przewidywany miejscowy zasięg oddziaływań pośrednich niewykraczający poza tereny przeznaczone pod zainwestowanie nie dojdzie do fragmentacji siedlisk naturalnych;
- realizacja ustaleń projektu Zmiany nr 2 Studium nie spowoduje zaburzeń w funkcjonowaniu obszaru Natura 2000 Wisłok Środkowy z Dopływami PLH180030 oraz Ostoja Czarnorzecka PLH180027
- nie przewiduje się znaczących negatywnych oddziaływań dla przedmiotów ochrony obszaru Natura 2000 Wisłok Środkowy z Dopływami PLH180030 oraz Ostoja Czarnorzecka PLH180027;
- nie przewiduje się znaczących negatywnych oddziaływań dla spójności obszaru Natura 2000 Wisłok Środkowy z Dopływami PLH180030 oraz Ostoja Czarnorzecka PLH180027.

Biorąc powyższe pod uwagę należy stwierdzić, że zasięg znaczących oddziaływań generowanych zapisami projektu zmiany nr 2 Studium będzie zawierał się w obrębie terenów objętych opracowywaniem.

Analizę i ocenę przewidywanych oddziaływań na środowisko ustaleń projektu Zmiany nr 2 Studium przeprowadzono identyfikując prawdopodobne skutki środowiskowe w zależności od:

- rodzaju oddziaływania: bezpośrednie, pośrednie, wtórne, skumulowane;
- trwałości ich występowania: krótkoterminowe, średnioterminowe, długoterminowe, stałe, chwilowe;
- zasięgu oddziaływania: lokalne - miejscowe, ponadlokalne.

Analizowano, w jaki sposób realizacja projektowanego zainwestowania wpłynie na bioróżnorodność, ludzi, zwierzęta, rośliny, chronione siedliska przyrodnicze, gatunki chronione, wody, powietrze, klimat, powierzchnię ziemi, zasoby naturalne, zabytki, dziedzictwo kulturowe oraz dobra materialne.

W ocenie oddziaływania na środowisko, skutki środowiskowe określono jako:

- oddziaływanie pozytywne – powodujące korzystne zmiany w środowisku, najczęściej wtórne, pojawiające się w dłuższym horyzoncie czasowym, prowadzące do poprawy wybranych elementów środowiska w wymiarze ponadlokalnym,
- oddziaływanie neutralne – brak wpływu tj. oddziaływanie niepowodujące odczuwalnych (mierzalnych) skutków w środowisku

- oddziaływanie negatywne – oddziaływanie zauważalne, powodujące odczuwalne skutki środowiskowe, lecz niepowodujące przekroczeń standardów, istotnych zmian ilościowych i jakościowych, możliwe do ograniczenia,
- oddziaływanie znacząco negatywne – oddziaływanie powodujące zasadniczą zmianę określonych parametrów jakości środowiska, zagrożenia dla liczebności i bioróżnorodności gatunków, bariery dla migracji, zagrożenia dla obszarów przyrodniczo cennych.

Podczas analiz i ocen uwzględniono działania prowadzące do minimalizacji potencjalnych negatywnych oddziaływań.

### **Powierzchnia ziemi, gleby**

Dla terenu objętego projektem zmiany nr 2 Studium nie przewiduje się znaczących zmian w zakresie powierzchni ziemi i gleby.

Projekt Zmiany nr 2 Studium wyznaczy tereny produkcji oznaczony na rysunku Zmiany nr 2 Studium symbolem P-U z podstawowym przeznaczeniem pod produkcję przemysłową, składy, magazyny oraz produkującą energię. Dla wyznaczonego terenu dopuszcza się poza lokalizację:

- obiektów usługowych, socjalnych, biurowych,
- urządzeń i obiektów budowlanych związanych z przeznaczeniem podstawowym terenu,
- garaży i wiat,
- urządzeń wytwarzających energię elektryczną z odnawialnych źródeł energii, w tym o mocy powyżej 500 kW;
- dojeżdż, dojazdów, miejsc postojowych i parkingów

Wskazane jest selektywne zdejmowanie wierzchniej warstwy gleby w przypadku prowadzenia prac ziemnych i jej wykorzystanie dla kształtowania terenów okolicznych.

Przewiduje się oddziaływania:

- bezpośrednie,
- krótkoterminowe (na etapie budowy),
- długoterminowe,
- średnioterminowe,
- trwałe,
- lokalne,
- negatywne (rozumiane jako zauważalne, niepowodujące znaczących zmian ilościowych i jakościowych),
- brak oddziaływań znacząco negatywnych.

### **Wody powierzchniowe i podziemne**

Na etapie prowadzenia prac budowlanych na teren przeznaczony pod teren zabudowy produkcyjnej z możliwością lokalizacji usług z przeznaczeniem pod produkcję przemysłową, składy, magazyny oraz produkcja energii będzie on krótkotrwały, ograniczony do czasu trwania robót. Prace budowlane należy prowadzić w sposób zapewniający utrzymanie właściwych stosunków wodnych i wykluczający przenikanie zanieczyszczeń do wód gruntowych. Na etapie funkcjonowania planowanych inwestycji nie przewiduje się znaczącego, negatywnego oddziaływania na cele środowiskowe określone dla wód.

Realizacja kierunków rozwoju, zagospodarowania określonych w projekcie zmiany nr 2 Studium w zakresie nowego zainwestowania w postaci produkcji z możliwością lokalizacji usług wiązać się będzie z powstaniem pewnej ilości ścieków. Potencjalne zagrożenie dla wód zostanie wyeliminowane w wyniku konsekwentnej realizacji rozwiązań przyjętych w obowiązującym Studium dotyczących infrastruktury technicznej, które należy dostosować do specyfiki terenów na etapie opracowywania MPZP.

Ocenia się również, iż ustalenia projektu zmiany nr Studium uwzględniają cele środowiskowe, określone w *Planie gospodarowania wodami na obszarze dorzecza Wisły* i zapewniają warunki realizacji projektu zmiany nr 2 Studium, którego kierunki nie spowoduje pogorszenia stanu wód i nie będzie kolidować z procesem osiągnięcia celów środowiskowych.

**Przewiduje się: oddziaływania bezpośrednie (wytwarzanie ścieków), długoterminowe, negatywne (rozumiane jako zauważalne, niepowodujące istotnych zmian jakościowych), pozytywne, brak oddziaływań znacząco negatywnych.**

#### **Powietrze atmosferyczne, klimat**

W zakresie wpływu na powietrze atmosferyczne, realizacja projektu Zmiany nr 2 Studium spowoduje zlokalizowanie nowych źródeł emisji zanieczyszczeń, jeżeli będą to obiekty ogrzewane. W projekcie zmiany nr 2 Studium należy uszczegółowić zasady ogrzewania obiektów np. zaopatrzenie z indywidualnych źródeł na bazie rozwiązań pozwalających minimalizować „niską emisję” zanieczyszczeń do powietrza.

Kierunki rozwoju określone w projekcie Zmiany nr 2 Studium dopuszczają również lokalizację urządzeń wytwarzających energię elektryczną z odnawialnych źródeł energii, w tym o mocy powyżej 500 kW.

Biorąc powyższe pod uwagę nie przewiduje się takiego wzrostu emisji zanieczyszczeń do powietrza, by nie zostały dotrzymane obowiązujące normy, tym bardziej, że energia z OZE może być wykorzystywana do ogrzewania obiektów, co będzie również miało pozytywny wpływ na klimat.

Źródłem emisji będą również samochody ciężarowe i sprzęt wykorzystywany do prac budowlanych, ale będzie on ograniczony do czasu trwania robót. Zanieczyszczenia komunikacyjne mogą pojawić się również w czasie ewentualnych dostaw materiałów do produkcji czy odbioru gotowych produktów. Mając powyższe na uwadze prognozuje się, że realizacja ustaleń projektu Zmiany nr 2 Studium w zakresie zanieczyszczeń komunikacyjnych nie spowoduje znaczącego, długookresowego zwiększenia emisji zanieczyszczeń komunikacyjnych.

**W odniesieniu do powietrza atmosferycznego przewiduje się: oddziaływania bezpośrednie (emisja zanieczyszczeń komunikacyjnych), krótkoterminowe, okresowe, lokalne, negatywne (mało znaczące, rozumiane, jako zauważalne, nie powodujące na przedmiotowych terenach i w ich otoczeniu przekroczeń standardów jakości powietrza, określonych obowiązującymi przepisami), brak oddziaływań znacząco negatywnych. W odniesieniu do klimatu przewiduje oddziaływania pozytywne (w przypadku lokalizacji zespołów ogniw fotowoltaicznych), lokalne, ale mało istotne zmiany mikroklimatyczne związane z rozbudową istniejącego przedsiębiorstwa).**

#### **Środowisko biotyczne (flora, fauna), bioróżnorodność**

Na terenach objętych projektem Zmiany nr 2 Studium, a dotychczas wolnych od zabudowy mogą być zlokalizowane budynki usługowe socjalne, biurowe, budynków gospodarczych, garaży i wiat, instalacji do produkcji wodoru z niskoemisyjnych źródeł, procesów i technologii oraz urządzeń wytwarzających energię elektryczną z odnawialnych źródeł energii, w tym o mocy powyżej 500 kW. Spowoduje to bezpośrednio, lokalne oddziaływanie na przyrodę ożywioną wyrażające się zmniejszeniem powierzchni biologicznie czynnej, a tym samym uszczuplenie powierzchni biologicznie czynnej i pogorszenie warunków bytowania gatunków pospolitych, a także ograniczenie ich przestrzeni życiowej.

**W odniesieniu do fauny i flory przewiduje się: oddziaływania bezpośrednie, trwale, długoterminowe, negatywne, miejscowe, lokalne, brak oddziaływań znacząco negatywnych.**

### **Krajobraz**

W wyniku kierunków rozwoju, zagospodarowania określonych w projekcie Zmiany nr 2 Studium nastąpi przekształcenie krajobrazu i ulegnie on zmianom.

W wyniku realizacji nowego zainwestowania w obrębie obszaru objętego projektem zmiany nr 2 Studium nie przewiduje się zasadniczych, znaczących zmian w krajobrazie. Realizacja ustaleń projektu zmiany nr 2 Studium zapewnienia zachowanie ładu przestrzennego.

Oddziaływania realizacji projektu zmiany nr 2 Studium w odniesieniu do krajobrazu będą miały charakter:

- bezpośredni,
  - długoterminowy,
  - trwałe,
- brak oddziaływań znacząco negatywnych

### **Dziedzictwo kulturowe, zabytki**

W związku z tym, że realizacja kierunków Zmiany nr 2 Studium stanowić będzie naturalną kontynuację istniejącej w obszarze objętym ustaleniami Zmiany nr 2 Studium zabudowy oraz w sąsiedztwie już istniejącej zabudowy współczesnej nie wystąpią kolizje przestrzenne z obiektami zabytkowymi i strefami konserwatorskimi. Na terenach projektowanego zainwestowania nie występują obiekty zabytkowe.

### **Ludzie, ochrona klimatu akustycznego i ochrona przed promieniowaniem elektromagnetycznym, dobra materialne**

Ze względu na charakter projektowanego przeznaczenia terenów, związanego z ewentualną lokalizacją obiektów usługowych socjalnych biurowych, stwierdzony brak znaczących, negatywnych oddziaływań, realizacja projektu Zmiany nr 2 Studium nie spowoduje zagrożenia dla zdrowia i życia ludzi.

Przewiduje się, że zainwestowanie terenów zgodnie z kierunkami zagospodarowania określonymi w projekcie Zmiany nr 2 Studium nie spowoduje przekroczeń standardów akustycznych na terenie objętym opracowaniem jak i na terenach sąsiednich.

### **Zasoby naturalne (surowce)**

Nie przewiduje się oddziaływań w związku z brakiem udokumentowanych zasobów kopalin na terenie objętym projektem Zmiany nr 2 Studium.

## **9. Analiza czy i w jaki sposób planowane wskazanie danego rodzaju zagospodarowania, wpłynie/nie wpłynie na dotrzymanie norm akustycznych na terenie objętym projektem Zmiany Studium i w jego sąsiedztwie oraz analiza (ocena) wpływu terenów sąsiadujących na klimat akustyczny terenu objętego projektem Zmiany nr 2 Studium i dotrzymanie norm w tym zakresie**

Zgodnie z obowiązującymi przepisami wymagane jest zachowanie standardów akustycznych, określonych dla terenów chronionych pod względem akustycznym. Normy akustyczne, w zależności od przeznaczenia terenu określa Rozporządzenie Ministra Środowiska z dnia 14 czerwca 2007 r. w sprawie dopuszczalnych poziomów hałasu w środowisku. Przewiduje się, iż projektowane zagospodarowanie nie będzie generować hałasu skutkującego istotnym pogorszeniem klimatu akustycznego i niedotrzymywaniem norm akustycznych.

Aktualnym źródłem hałasu na terenie objętym projektem Zmiany nr 2 Studium jest przede wszystkim transport drogowy oraz hałas maszyn rolniczych. Głównym emitorem hałasu



na terenie omawianego obszaru jest droga wojewódzka nr 884 relacji Domaradz-Przemysł. Obecnie nie są prowadzone badania monitoringu hałasu dla omawianego obszaru.

W wyniku ustaleń projektu zmiany nr 2 Studium oprócz hałasu komunikacyjnego wpływ na stan środowiska akustycznego może również wywierać hałas przemysłowy. Hałas ten obejmuje zarówno dźwięki emitowane przez różnego rodzaju maszyny i urządzenia, a także części procesów technologicznych oraz instalacje i wyposażenie zakładów przemysłowych i usługowych. Taki hałas ma charakter lokalny.

Przewiduje się, iż zamierzenia inwestycyjne przedstawione w projekcie Zmiany nr 2 Studium nie będą generować hałasu skutkującego istotnym pogorszeniem klimatu akustycznego i niedotrzymywaniem norm akustycznych na terenach objętych projektem zmiany nr 2 Studium jak i na terenach sąsiednich.

Jeżeli w przyszłości, w terenach objętych projektem Zmiany nr 2 Studium lub terenach sąsiednich będą prowadzone badania hałasu i zostaną stwierdzone przekroczenia dopuszczalnych norm, to należy podjąć działania ograniczające emisję hałasu do środowiska.

#### **10. Opis wpływu przewidywanego zagospodarowania terenów objętych projektem Zmiany nr 2 Studium na krajobraz**

Tereny objęte projektem zmiany nr 2 Studium znajdują się w terenie niezabudowanym położonym w dalekim sąsiedztwie terenów zabudowanych – jest to zabudowa mieszkaniowa.

Realizacja ustaleń projektu zmiany nr 2 Studium oznaczać może zmiany w krajobrazie. Część istniejącej przestrzeni terenów rolnych ulec może przekształceniu w krajobraz ekstensywnej zabudowy przemysłowej. Zabudowa ta opierać się będzie o niewysokie, przeważnie wolnostojące budynki o funkcji przemysłowej wraz z zabudowaniami towarzyszącymi. Ponadto ustalenia projektu Zmiany nr 2 Studium dopuszczają realizację lokalizowanie urządzeń wytwarzających energię elektryczną z odnawialnych źródeł energii, w tym o mocy powyżej 500 kW, przy równoczesnym zakazie lokalizacji elektrowni wiatrowych.

#### **11. Opis oddziaływania przewidywanego zagospodarowania terenów objętych projektem zmiany nr 2 Studium na klimat oraz wskazania działań, które będą sprzyjały adaptacji do zmian klimatu**

Oddziaływanie na klimat zaliczane jest do oddziaływań skumulowanych. W wyniku realizacji kierunków zagospodarowania projektu zmiany nr 2 Studium, zmiany klimatu nie będą znaczące i odczuwalne dla ludzi.

##### **Adaptacja do zmian klimatu:**

- zapewnienie zapotrzebowania na wodę,
- rozwiązanie problemów gospodarki ściekowej,
- zapewnienie łatwego dostępu do poszczególnych terenów objętych projektem Zmiany Studium,

Biorąc powyższe pod uwagę należy stwierdzić, że zasięg znaczących oddziaływań generowanych zapisami projektu zmiany nr 2 Studium będzie zawierał się w obrębie terenów objętych projektem Zmiany Studium.

## **12. Rozwiązania mające na celu zapobieganie, ograniczanie lub kompensację przyrodniczą negatywnych oddziaływań na środowisko, mogących być rezultatem realizacji projektu zmiany nr 2 Studium , w szczególności na cele i przedmiot ochrony obszarów Natura 2000 oraz integralność tego obszaru**

W projekcie zmiany nr 2 Studium znajdują się zapisy sprzyjające ochronie środowiska, będące jednocześnie rozwiązaniami ograniczającymi negatywne oddziaływanie na środowisko. Należą do nich:

- określono minimalną powierzchnię jaka powinna pozostać biologicznie czynna – min. 10 %,
- określono maksymalną powierzchnię zabudowy, która ma wynieść 80 % powierzchni działki budowlanej,
- W granicach terenu wyznacza się obszar, w którym rozmieszczone mogą być urządzenia wytwarzające energię elektryczną z odnawialnych źródeł energii o mocy zainstalowanej powyżej 500 kW wraz ze strefą ochronną związaną z ograniczeniami w zabudowie oraz zagospodarowaniu i użytkowaniu terenu.

Wyznaczenie terenu tereny produkcji przemysłowej, składów, magazynów oraz produkcji energii o symbolu P-U w ramach Strefy III nie powoduje znaczących oddziaływań na środowisko skutkujących potrzebą określania kompensacji przyrodniczej, tereny znajdują się poza obszarami Natura 2000.

W związku z przewidywanym brakiem istotnych negatywnych oddziaływań na środowisko, w tym na obszary Natura 2000 oraz brakiem niebezpieczeństwa nieodwracalnego zniszczenia szczególnie cennych chronionych siedlisk przyrodniczych i siedlisk chronionych gatunków priorytetowych nie zachodzi potrzeba przeprowadzenia działań kompensacyjnych.

## **13. Lokalizacja terenu objętego zmianą nr 2 Studium względem obszarów wymagających rekultywacji lub remediacji**

Rekultywacja to działania w trybie przepisów ustawy o ochronie gruntów rolnych i leśnych, prowadzące do przywrócenia zdegradowanym terenom cech, wartości i walorów odpowiadających środowisku naturalnemu. Metody, kierunek rekultywacji oraz wybór form pokrycia i zagospodarowania terenu różnymi formami zieleni należy dostosować do docelowego trwałego przeznaczenia tych terenów na:

- 1) tereny zieleni, w tym zalesienia,
- 2) tereny rolnicze,
- 3) tereny wód powierzchniowych,
- 4) tereny sportu i rekreacji po uzdatnieniu obszarów zdegradowanych zgodnie z przepisami ochrony środowiska.

Remediacja natomiast to działania w trybie przepisów ustawy prawo ochrony środowiska dotyczące całości działań naprawczych, które należy podjąć, aby usunąć lub zmniejszyć ilości substancji powodujących ryzyko, ich kontrolowanie oraz ograniczenie rozprzestrzeniania się, tak aby teren zanieczyszczony przestał stwarzać zagrożenie dla zdrowia ludzi lub stanu środowiska, z uwzględnieniem obecnego i, o ile jest to możliwe, planowanego w przyszłości sposobu użytkowania terenu; remediacja może polegać na samooczyszczaniu, jeżeli przynosi największe korzyści dla środowiska

Analiza wykazała, że na terenie objętym zmianą nr 2 Studium jak i w jej najbliższym sąsiedztwie nie występują obszary wymagające przekształceń, rehabilitacji lub rekultywacji.

#### **14. Rozwiązania alternatywne do rozwiązań zawartych w projekcie zmiany nr 2 Studium wraz z uzasadnieniem ich wyboru oraz opis metod dokonania oceny prowadzącej do tego wyboru albo wyjaśnienie braku rozwiązań alternatywnych**

Projekt zmiany nr 2 Studium został opracowany w celu uwzględnienia potrzeb miejscowej ludności wynikających z rozwoju cywilizacyjnego i dotyczy wyznaczenia terenu produkcji z podstawowym przeznaczeniem pod produkcję przemysłową, składy, magazyny oraz produkującą energię. Wprowadzone kierunki zagospodarowania przestrzennego ustalone są zgodnie z zasadami zrównoważonego rozwoju.

#### **15. Wskazanie napotkanych trudności wynikających z niedostatków techniki lub luk we współczesnej wiedzy**

Napotkane trudności oraz luki we współczesnej wiedzy to przede wszystkim:

- Brak danych badawczych prowadzonych na poziomie planowania przestrzennego dających podstawę do precyzowania jednoznacznych ocen.
- Wymóg dokonywania bardzo szczegółowych analiz już na etapie projektu studium, czyli dokumentu bardzo ogólnego, w którym nie są znane żadne rozwiązania konstrukcyjne oraz techniczne planowanych przedsięwzięć.

#### **16. Propozycje dotyczące przewidywanych metod analizy skutków realizacji postanowień projektu zmiany nr 2 Studium oraz częstotliwości jej przeprowadzania**

Zgodnie z art. 32 ustawy z dnia 27 marca 2003 roku *o planowaniu i zagospodarowaniu przestrzennym* wójt, burmistrz albo prezydent miasta dokonuje analizy zmian w zagospodarowaniu przestrzennym gminy, ocenia postępy w opracowywaniu planów miejscowych i opracowuje wieloletnie programy ich sporządzania w nawiązaniu do ustaleń studium. Ocena aktualności planów zagospodarowania przestrzennego odbywa się co najmniej raz w czasie kadencji. Rada gminy podejmuje uchwałę w sprawie aktualności planów, a w przypadku uznania ich za nieaktualne w całości lub w części, rada gminy podejmuje uchwałę o zmianie planu miejscowego.

Studium Uwarunkowań i Kierunków Zagospodarowania Przestrzennego Gminy Domaradz ani projekt zmiany nr 2 Studium nie przewidują monitoringu innego niż ten określony w ustawie o planowaniu i zagospodarowaniu przestrzennym

Prowadzony jest monitoring jakości wód, powietrza w ramach Państwowego Monitoringu środowiska. Uzyskane dane pozwolą na zaobserwowanie skali i zmian jakości badanych elementów środowiska.

#### **17. Informacja o możliwym transgranicznym oddziaływaniu na środowisko**

W wyniku realizacji ustaleń projektu zmiany nr 2 Studium nie przewiduje się transgranicznego oddziaływania na środowisko, ponieważ:

- analizy przeprowadzone w prognozie nie wykazały znaczącego oddziaływania na środowisko,
- odległość terenu objętego projektem zmiany nr 2 Studium do granicy z Ukrainą wynosi ok 59 km, a do granicy ze Słowacją około 49 km (pod uwagę były brane najbliższe odległości do granicy z Ukrainą i Słowacją).

Biorąc pod uwagę całość analiz przeprowadzonych w prognozie należy stwierdzić, że nie będzie oddziaływań transgranicznych spowodowanych realizacją kierunków zagospodarowania określonych w projekcie zmiany nr 2 Studium.

## 18. Wnioski

- Ocena potencjalnych oddziaływań ma charakter hipotetyczny ze względu na charakter opracowania dokumentu, jakim jest prognoza – prognoza oddziaływania na środowisko nie jest raportem o oddziaływaniu na środowisko.
- Prognoza nie jest dokumentem rozstrzygającym o słuszności realizacji zamierzeń inwestycyjnych, a jedynie przedstawia prawdopodobne skutki, jakie realizacja zmian przyjętych w projekcie zmiany nr 2 Studium może mieć na poszczególne elementy środowiska.
- Tereny objęte ustaleniami projektu zmiany nr 2 Studium znajdują poza obszarami Natura 2000.
- Biorąc pod uwagę przeprowadzone w prognozie analizy i oceny nie przewiduje się znaczącego oddziaływania na obszar Natura 2000.
- Nie przewiduje się, aby ustalenia projektu zmiany nr 2 Studium miały negatywny wpływ na osiągnięcie celów środowiskowych.
- Nie przewiduje się, aby projektowane zagospodarowanie terenu powodowało przekroczenia dopuszczalnych norm dotyczących jakości powietrza i hałasu.
- Z związku z przeprowadzonymi analizami stwierdza się, że realizacja ustaleń projektu zmiany nr 2 Studium nie będą powodować znaczących negatywnych zmian w środowisku przyrodniczym i projektowane zagospodarowanie nie kwalifikuje się do działań wymienionych w art. 33, ust.1 ustawy z dnia 16 kwietnia 2004r. o ochronie przyrody.
- Na podstawie przeprowadzonych analiz nie prognozuje się oddziaływań transgranicznych.

## 19. Wykorzystane materiały

- Dyrektywa 2006/118/WE Parlamentu Europejskiego i Rady w sprawie ochrony wód
- Dyrektywa 2006/12/WE Parlamentu Europejskiego i Rady w sprawie odpadów,
- Dyrektywa Rady 79/409/EWG z dnia 2 kwietnia 1979 roku w sprawie ochrony dzikiego ptactwa,
- Dyrektywa Rady 92/43/EWG z dnia 21 maja 1992 roku w sprawie ochrony siedlisk przyrodniczych oraz dzikiej fauny i flory,
- II Polityka Ekologiczna,
- Jędrzejewski i in., – Projekt korytarzy ekologicznych łączących Europejską Sieć Ekologiczną Natura 2000 w Polsce – 2005,
- Konwencja o ochronie dzikiej europejskiej fauny i flory oraz jej siedlisk (Konwencja Berneńska), ratyfikowana w 1995r.,
- Konwencja o ochronie różnorodności biologicznej z Rio de Janeiro z 5 czerwca 1992 roku, ratyfikowana w 1996 r.,
- Obszary Natura 2000 na Podkarpaciu – RDOŚ w Rzeszowie, Rzeszów, 2011 r.,
- Opracowanie ekofizjograficzne podstawowe na potrzeby Zmiany Studium Uwarunkowań i Kierunków Zagospodarowania Przestrzennego Gminy Domaradz oraz na potrzeby Miejscowego Planu Zagospodarowania Przestrzennego „DOMARADZ 1/2022”
- podziemnych przed zanieczyszczeniem i pogorszeniem ich stanu,

- Powodzie, a planowanie przestrzenne – Poradnik – Instytut Gospodarki Przestrzennej i Komunalnej Oddział w Krakowie – Kraków 1999 rok,
- Sdf obszarów Natura 2000,
- Stan środowiska w województwie podkarpackim w 2019 roku – Wojewódzki Inspektorat Ochrony Środowiska w Rzeszowie – Rzeszów 2020 rok.
- Studium Uwarunkowań i Kierunków Zagospodarowania Przestrzennego Gminy Domaradz.



Krosno, dnia 01.02.2023 r.

## OŚWIADCZENIE

Ja niżej podpisana, Anna Hawaj

**niniejszym oświadczam, że spełniam wymogi**

o których mowa w art. 74a ust. 2 ustawy z dnia 3 października 2008 r. *o udostępnianiu informacji o środowisku i jego ochronie, udziale społeczeństwa w ochronie środowiska oraz o ocenach oddziaływania na środowisko* (Dz. U. z 2022 r. poz.1029 z późn. zm.).

Jednocześnie oświadczam, że jestem świadoma odpowiedzialności karnej za złożenie fałszywego oświadczenia.

*Anna Hawaj*